

Ijzer was geld in Afrika

Ijzeren voorwerpen speelden een belangrijke rol in de Afrikaanse samenleving. Het ijzer was niet alleen belangrijk vanwege zijn fysieke eigenschappen en toepassingsmogelijkheden, maar ook vanwege de symbolische rol die het speelde in de rituelen en gebruiken. Sommige van de ijzeren voorwerpen werden ruilmiddelen. Als deze ruilmiddelen door iedereen aanvaard werden en ook een min of meer vaste waarde vertegenwoordigden, gingen ze door voor echt geld en maakte de gebruikswaarde plaats voor een symbolische waarde.



Loggoh Kulluti,
ijzergeld van de
Bongo, Zuid-Soedan.

Ijzerwinning en bewerking is in Afrika ten zuiden van de Sahara al meer dan 2000 jaar bekend. Smeden stonden hoog in aanzien. Zij waren het die de werktuigen vervaardigden die nodig waren voor het bewerken van het land, maar ook de wapens voor de jacht en voor de verdediging tegen wilde dieren en vijanden. De maakbaarheid en kracht van ijzer - dat in verschillende vormen kan worden gesmeed en omgevormd tot werktuigen, wapens, sieraden of rituele objecten - maakte het tot een waardevol materiaal. De algemene belangstelling voor ijzerproducten leidde ertoe dat sommige ervan legitieme ruilgoederen werden en dat de smeden uiteindelijk speciaal ijzergeld produceerden. Sommige van deze stukken konden na verdere verwerking weer als werktuig of wapen worden gebruikt. Andere waren fantasiestukken, of miniatuur uitvoeringen van werktuigen of wapens, waarvan de waarde deels was gebaseerd op de waarde van het gebruikte ijzer. Smeden waren de spil in een goederenvaluta-systeem waar ijzer van de smederij via sociale- en economische netwerken weer naar de smederij kon gaan en er weer uit. Het door de smeden vervaardigde en algemeen geaccepteerde ijzergeld deed wat

geld moet doen: goederen van de ene naar de andere plek verplaatsen, deals sluiten, diensten vergemakkelijken en het werk gedaan krijgen.

Een rijke variatie

Uit de literatuur weten we dat veel van de traditionele ijzergeld-vormen doorgaans deel uitmaakten van een lokaal geldend monetair systeem, bestaande uit meerdere stukken. Een geïntegreerd systeem van gelijkwaardigheid van klein naar groot, gebaseerd op de hoeveelheid ijzer in het object, waarbij het gewicht diende als een maatstaf. Met andere woorden: de ijzer-massa van twee kleine bladen zou één grote kunnen maken. In verschillende regio's vindt men een soortgelijk patroon. Er zijn ook bewijzen dat kleine eenheden ijzer niet alleen werden gemaakt voor lokale transacties, maar ook werden verspreid via regionale handelsnetwerken.

De grote verscheidenheid aan geldvormen komt doordat de verschillende bevolkingsgroepen eigen ruil- en betaalmiddelen gebruikten die voornamelijk circuleerden binnen de eigen groep. Maar onder bevolkingsgroepen met een sterke culturele uitwisseling worden uiterlijke kenmerken

van objecten van elkaar geïmiteerd. Zo is er een rijke variatie aan ijzergeld ontstaan waarbij ook nog een onderscheid kan worden gemaakt tussen algemeen gebruiksgeld en geld voor speciale doeleinden.

Ijzerbaren

Uit oude bronnen is bekend dat er zelfs klompen en platen ruw onbewerkt ijzer circuleerden, evenals gesmede, platte en vierkante staven en halffabricaten. In grote delen van West- en Centraal-Afrika waren dergelijke ijzerbaren en halffabricaten in omloop als geldvorm en als een gemakkelijke manier om het ijzer op te slaan voor toekomstige fabricage. In deze abstracte geldvorm waren potentiële goederen zichtbaar en kon het voor allerlei soorten financiële transacties en ruilhandel worden gebruikt.

Een voorbeeld daarvan is de door de Toma-smeden vervaardigde platte ijzerbaar bestaande uit een genormeerde hoeveelheid ijzer (zie ijzerbaar pa. 58). De afmeting en het gewicht van de in de literatuur en museumcollecties gevonden exemplaren vertonen een sterke onderlinge overeenkomst en zijn vrijwel identiek aan het hier afgebeelde exemplaar. Mogelijk betreft het hier een halffabricaat voor het smeden van een hakmes of bijblad.

Een vergelijkbaar exemplaar wordt in 1920 door George Thilenius in zijn artikel over 'Primitives Geld' toegeschreven aan de Guerze, de grootste bevolkingsgroep in Liberia en zuidelijk Guinee. In de collectie van het Wereld Museum Rotterdam bevinden zich drie exemplaren die worden omschreven als staafgeld afkomstig uit Guinee. Deze waren in 1960 te zien op de tentoonstelling *Vreemd Geld* in het Museum voor Volkenkunde te Rotterdam.

Naast ijzerbaren waren er ook min of meer afgewerkte producten als speren, messen en schoffels of afgeleiden daarvan in de vorm van fantasiestukken in omloop. Een grote verscheidenheid aan bijzondere ijzergeldvormen is afkomstig uit de omgeving van het rivierengebied in Centraal-Afrika, de huidige Democratische Republiek Congo (DRC).

Speren

Speerbladen voor geldelijk gebruik hebben doorgaans hun functionaliteit verloren. Ze zijn te dun of te dik en alleen in de vormgeving is soms het oorspronkelijk gebruik nog zichtbaar. Ook circuleerden er half afgewerkte speerbladen.

Onder de Mangbetu in de noordoostelijke provincie Haut-Uele circuleerde een door de Belg Florian Alexandre François Wacquez, kapitein-commandant infanterie, gaf het de naam *Mapuka* (Van Overbergh & De Jonghe 1909). De Mapuka kan omschreven worden als een plat gesmeed ijzer in een peervormig profiel, met naar onder en naar boven spits toelopende uiteinden waarvan het bovenste uiteinde is getordeerd (zie pag. 58). Het werd gebruikt als betaalmiddel bij de Zande, Mangbetu en Barambo gemeenschappen. Hoewel doorgaans aangeduid als speergeld, beschrijft H. Westerdijk (1975) deze ijzergeldvorm onder de noemer baargeld en fantasievormen. De Mapuka is een niet functionele speerpunt en een typisch voorbeeld van de evolutie (of degeneratie) van wapen (speerpunt) naar valuta, kenmerkend voor veel meer Afrikaanse ijzergeldvormen.

Een ander voorbeeld van een gedegeneerde speervorm is de *Mbili Ngbaka*, wat zoveel betekent als geld van de Ngbaka, afkomstig uit de regio van de Mongala rivier, een in het noordwesten gelegen provincie van de DRC.

Deze door Mbole-smeden vervaardigde Bangala speerpunt was een waardevol bezit in de 19e eeuw in het gebied tussen de Ubangi en de Congorivier. De Mbili werd gebruikt als bruidsgeld en voor de aankoop van alledaagse zaken. Van deze ijzergeldvorm bestaan verschillende varianten zowel in afmeting als in vorm. (In *Tribal Art Magazine* nr. 88 summer 2018, bij het interview met Tom Joyce *The Art of Iron* zijn op pagina 137 een aantal vormvariatie van het Mbili speergeld afgebeeld.)

De Mbili bestaat uit een gesmede ijzeren plaat in de vorm van een bot speerblad zonder snijkant, de schacht is een massieve staaf soms aan de bovenzijde getordeerd of vierkant en naar onder toe rond gesmeed

(zie pag. 55 en 59). De bekendste exemplaren zijn die met afgestompte conische knop aan de bovenzijde en haaks op het speerblad staande vleugel-vormige aanhangsels aan beide zijde onderaan het speerblad. Minder bekend is het hier afgebeelde exemplaar met een ruim 5 cm lange gesmede punt aan de bovenzijde. Van dit type bestaan exemplaren met en zonder de aanhangsels.

Messen

Tot de meest fascinerende en veel gezochte ijzerobjecten behoren de werpmessen. Ook hiervan bestaan ijzergeld-varianten, op een werpmes gelijkende vormen die echter alle kwaliteiten missen om als effectief werpwapen te dienen.

De *Guindza* of *Ngindza* is de ijzergeld-variant van het werpmes (*Bangba*) dat als wapen van de Mbugbu (Bubu) in omloop was in de DRC en de Centraal-Afrikaanse Republiek (CAR). Dit werpmes met een handgreep van hout of touw is kwalitatief beter en dikker. Het cirkelvormige mesblad heeft een duidelijke scherpe snijkant en is doorgaans met inkervingen versierd. De ijzergeld-versie van dit mes is in vormgeving identiek maar minder verfijnd, grof gesmeed zonder snijkanten, handvat bekledding en nauwelijks versieringen. In grote oplage tot eind 19e eeuw vervaardigd en verspreid door de smeden van de Ngbandi, Yakoma en de Banda was het een algemeen erkend betaalmiddel en vooral belangrijk bij huwelijkstransacties.

Het Y-vormige ijzergeld, kwa, diende als kleine munteenheid

Het Y-vormige ijzergeld dat bekend is als *Kwa* en diende als kleine munteenheid, is eveneens afgeleid van het werpmes, maar als zodanig volledig onherkenbaar. Het centrum voor de productie ervan bevond zich aan de rivier de Ngiri. De waarde van zwaardere ijzergeldstukken was gebaseerd op het aantal *Kwa* dat nodig zou zijn om het zwaardere ijzergeldstuk te maken. In de DRC ontwikkelt deze Y-vorm zich voornamelijk in het stroomgebied van de

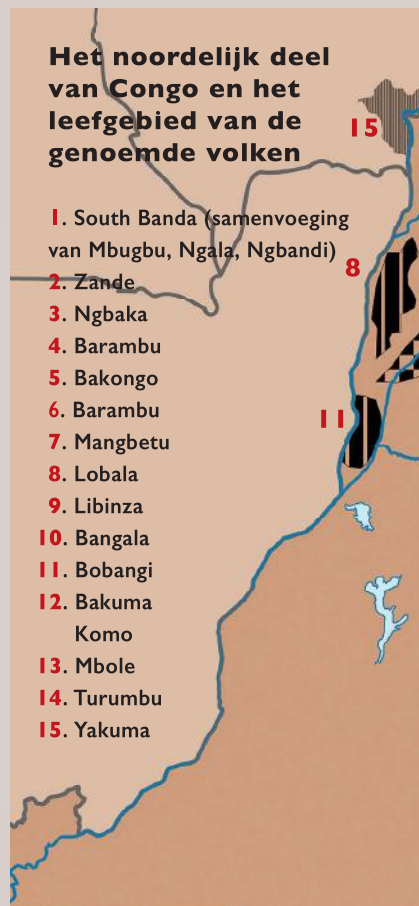


Muzikanten van het Mbugbu-volk (1).



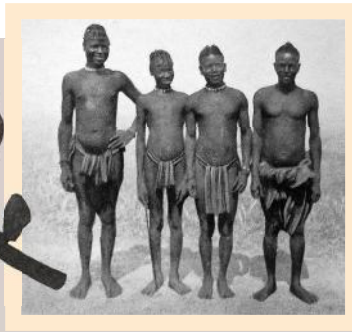
Kwa
ijzer geld,
in gebruik bij
verschillende
bevolkingsgroepen,
zoals de
South Banda (1),
Barambu (6),
Mangbetu (7),
Lobala (8) en de
Libinza (9)

Shoka
in gebruik bij de
Bakuma Komo
(12) en
de Turumu (14).



Oude portretfoto van een man met scarificaties van het Turumbu-volk (14).

Guindza/Ngindza,
ijzergeld uit de
Centraal Afrikaanse
Republiek (CAR) (1)
met mannen van
het Yakoma-volk (15).



Bron Wikimedia

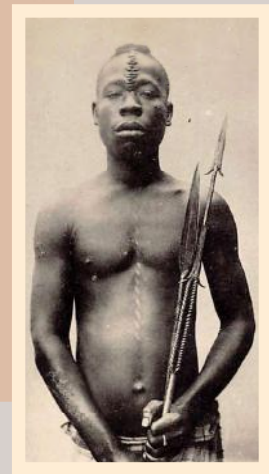
Mbili geld
van de
Mbole (13).



Mapuka ijzergeld van de
South Banda (1), Ngbaka (3),
Barambu (4), Bakongo (5)
en de Mangbetu (7).

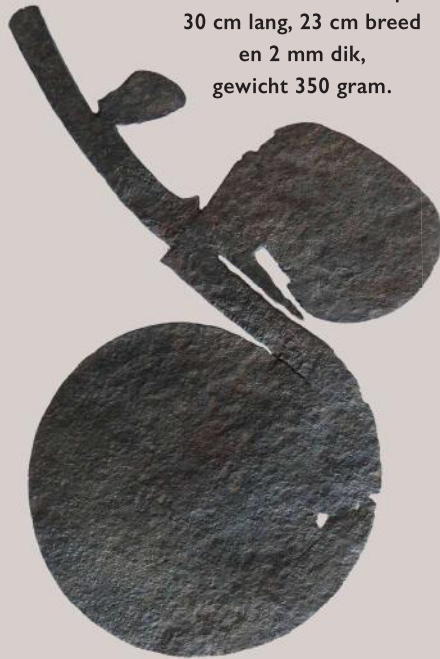


Guindja/Libako
Dit ijzergeld is moeilijk
aan één bevolkingsgroep
toe te wijzen.



Man met gezichtsscarificatie
van het Bangala-volk (2).

Guindza/Ngindza, ijzergeld uit
de Centraal Afrikaanse Republiek
30 cm lang, 23 cm breed
en 2 mm dik,
gewicht 350 gram.



Loggoh Kulluti,
ijzergeld van de
Bongo,
Zuid-Soedan
32 cm lang,
20 cm breed en
2 mm dik, gewicht
707 gram.



Ijzerbaar, ijzergeld
van de Toma (Guinee)
en Loma (Liberia)
46,2 cm lang,
7 cm breed en
2-6 mm dik,
gewicht 716 gram.



Mapuka, ijzergeld van
de Mangbetu, DRC
Grootste: 53,5 cm lang,
7,5 cm breed, gewicht 132 gram;
Kleinste: 49 cm lang,
6,3 cm breed,
gewicht 113 gram.

rivieren Congo, Ngiri en Ubangi, een regio die bewoond wordt door groepen als de Bobangi, Bangala, Ngala, Lobala en Libinza. Y-vormig ijzergeld komt voor onder verschillende benamingen en in diverse vormen en afmetingen, in dikte variërend van 1 tot ca. 2 mm. Het circuleerde onder verschillende bevolkingsgroepen in de DRC en het noordwesten van Nigeria. Zo vertoont de Kwa een sterke overeenkomst met de eveneens Y-vormige *Ogoja penny* (Engelse benaming) en de *Yakaro*, ijzergeldstukken afkomstig van respectievelijk de Ekoi en de Munshi (T'iv) in Nigeria.

Schoffels, schoppen en hakken

Naast het speer- en mesgeld speelden ook ijzeren landbouwwerktuigen als hakken en schoffels of ruwe vormen daarvan, in dit deel van Centraal Afrika een belangrijke rol als betaal- en ruilmiddel.

Hakken en schoffels spelen een belangrijke rol als betaalmiddel

De *Loggo Kulluti*, door de Bongo smeden vervaardigd, kan worden omschreven als een hartvormige, ijzeren platte schijf met aan de bovenzijde een uitsteeksel eindigend in een cirkelvorm en aan de onderzijde een staafvormig uiteinde. De Duitse ontdekkingsreiziger en antropoloog George Schweinfurt omschreef in 1874 het object als volgt: 'De loggo-kulluti is het belangrijkste geldstuk van de Bongo, het enige equivalent voor onze geslagen munten, die Centraal-Afrika kent'. Dit ijzergeld werd in grote aantallen door de rijken als waardevol bezit opgeslagen. Het diende voor alle Nijlvolkers, in het gehele gebied, samen met de speerpunt (*Mahi*) en de schoffel (*Loggo-Melot*), als gangbaar muntgeld, niet alleen voor het doen van aankopen, maar ook als verplichte betaling voor de bruidsschat.

De Bongo leven in Zuid-Soedan in de regio Bahr-El-Ghasal, het grensgebied tussen de Centraal Afrikaanse Republiek en Democratische Republiek Congo. Als bewoners van een bodem rijk aan ijzer, was het belangrijkste ambacht van de Bongo-bevolking de

extractie en verwerking ervan. De belangrijkste producten van deze ijzerindustrie waren bestemd voor de handel met de buurvolkeren, de Dinka in het noordoosten en de Zande in het zuiden.

Ook een schoffelvorm, maar minder zwaar uitgevoerd dan de schoffels die in de landbouw worden gebruikt, is de *Guindja*, ook wel *Libako* genoemd (zie pag. 55 en 59). Het is een platte schoffel gemaakt van een uitgehamerde smeed-ijzeren plaat. De hamersporen zijn met name bij de grotere exemplaren goed zichtbaar. De waaivormige bovenzijde is dun en scherp en loopt door met twee uitstekende punten in het onderste deel van het blad. Het onderende is lang, smal en spits toelopend. De afmetingen variëren van 22 tot 44 cm met een dikte van gemiddeld 2 mm. Met hun scherpe snijkant, vaak afgeschuind, zijn ze ontworpen voor het snijden van zachter materiaal. Ze kunnen worden gebruikt als mes of als dissel, afhankelijk van het type en de positie van het handvat. In de collectie van het Afrika Museum in Berg en Dal bevindt zich een exemplaar met een handgreep gemaakt van een maiskolf. Volgens overlevering zouden ze zijn gebruikt als een dissel voor de vervaardiging van kano's in de regio van bovenloop van de Ubangi. De *Guindja* is lastig toe te schrijven aan een specifieke bevolkingsgroep. Hij werd gebruikt door verschillende groepen langs de bovenloop van de Ubangi, de benedenloop van de Uele en de Mbomou en de oevers van de Mongala en Ngiri en had als betaalmiddel voor allerhande financiële transacties een belangrijke monetaire rol in deze regio van Centraal Afrika. De kleinere exemplaren circuleerden samengebonden in bundels van tien stuks.

Algemeen geaccepteerd metaalgeld

Ook waren er metalen geldobjecten die niet aan een specifieke groep gebonden waren en die verspreid over een groter gebied voorkwamen. Een aantal daarvan bestond uit kopieën van lokale geldobjecten die door handelaren waren geïntroduceerd. Een voorbeeld daarvan is de *Shoka* (Swahili voor bijl), een wigvormig bijlblad van smeedijzer. Het is een veel gebruikt

geldobject in het centrale deel van de DRC en in het noordoosten in de gebieden die worden doorkruist door de rivieren Lomami, Lualaba tot aan de Uele.

Er circuleerden meerdere varianten van deze ijzergeldvorm, verschillend in vorm, afmeting en gewicht. De exemplaren gemaakt door de Bakusu-smeden waren 16 cm lang, 5 cm breed en 2 mm dik.

De Shoka fungeerde als echt geld voor verschillende bevolkingsgroepen die leefden in regio's tussen de rivieren Congo en Lomami. Het maakt deel uit van de bruidsschat (100 stuks) en werd gebruikt voor het betalen van belastingen en boetes, maar ook voor betalingen voor de jacht of de aankoop van visnetten, evenals de aankoop van kano's. De Shoka vormde de maatstaf waarmee de waarde van ander ijzergeld kon worden vastgesteld. In de hele oostelijke provincie van de DRC, de regio rond Stanley Falls, waren grotere exemplaren van 16-30 cm lang, 5-10 cm breed en 4-6 mm dik in omloop, geproduceerd door de Bakuma en de Turumbu-smeden in de provincie Maniema in Binamambu, vlakbij Kasongo.

Begin 20ste eeuw verloor de Shoka een deel van zijn waarde

Naast de lokaal geproduceerde exemplaren was er ook een grotere en zwaardere variant in omloop: de *Bolaya Shoka*. Deze werd in Engeland vervaardigd en door Europese handelaren geïmporteerd. Hij vormde in het begin van de 20ste eeuw het belangrijkste betaalmiddel en had een waarde van 25 cent. Toen het Belgisch koloniale regime in 1910 nieuwe zilveren en nikkel munten in omloop bracht, verloor de Shoka een belangrijk deel van zijn waarde.

Hoewel het merendeel van alle ijzeren geldvormen, gelijktijdig met de voortschrijdende dekolonisatie van het Afrikaanse continent, aan het begin van de vorige eeuw in onbruik raakte, is het bekend dat een aantal ervan tot op de dag van vandaag nog steeds een ceremoniële functie vervult.

h.horsten6@upcmail.nl

Literatuur

- Ballarini, R.** (2009). *The perfect form: on track of African tribal currency*. Milaan: Africa Curio Sas
- Boer de C.** (1993). Loggoh kulluti In: *Der Primitivgeld-Sammler 1993*, 14.1
- Eypo, E.** (1979). *Nigeria and the evolution of Money*. London: Central Bank of Nigeria in association with the Federal Dept. of Antiquities
- Hingston Quiggin, A.** (1992). Heruitgave: *A Survey of Primitive Money*. Ocala, Florida: First Impressions Printing, Inc.
- Kruger, C.E.** (1999). *Pride of Men Iron-working in 19th Century West Central Africa*. Melton (UK): James Currey
- Rivallain, J. & Iroko, A.F.** (1986). *Les Collections Monetaires paléo-monnaies Africaines*. Parijs: Administration des monnaies et médailles
- Schweinfurt, G.** (1986). Heruitgave: *Im Herzen von Afrika*. Leipzig:VEB F.A. Brockhaus Verlag
- Thilenius, G.** (1920). Primitives Geld. In: *Archiv für Anthropologie*, XVIII
- Van Overbergh, C. & De Jonghe, E.** (1909). *Les Mangbetu*. Bruxelles: Institute international de bibliographie p. 477
- Westerdijk, H.** (1975). *Ijzerwerk van Centraal Afrika*. Lochem: De Tijdstroom bv.
- Westerdijk, P.** (1996). In: E. Beumers. *Africa meets Africa*. Rotterdam Museum voor Volkenkunde

Internet

- Coolen, K.** (2018). *Het verband tussen huwelijk en uitwisselingssferen*. december 2018 https://libstore.ugent.be/fulltxt/RUG01/002/508/130/RUG01-002508130_2018_0001_AC.pdf
- Czekanowski, J.** (1924). *Forschungen im Nil-Kongo-Zwischengebiet*. februari 2021 <https://archive.org/details/forschungenim-nil02czek>
- Leyden van der R.** (1986). *Niet conventioneel metaalgeld in Afrika*. februari 2019 https://www.egmp-vzw.be/Pdf/jaarboeken/1983%20-%201989/JEGMP_1986_16.pdf
- Sutton Smith, H.** (1911). *Yakusu the very heart of Africa*. maart 2021 <https://archive.org/details/yakusuveryhearto00smit/mode/2up>



Shoka, ijzergeld
uit de regio
Stanley Falls, DRC
33,5 cm lang,
9,5 cm breed en
3-10 mm dik,
gewicht 1063 gram.



Kwa, ijzergeld
van de Lobala, DRC
24 cm lang, 17 cm breed
en 2 mm dik,
gewicht 36 gram.



Mbili, ijzergeld van
de Ngbaka (DR Congo) en
Bangala (Brazzaville)
35 cm lang, 12,5 cm breed
en 4-10 mm dik,
gewicht 695 gram.



Guindja/Libako,
ijzergeld uit de DRC
43,5 cm lang,
18,5 cm breed en
2-4 mm dik,
gewicht 558 gram.