

VAN HEINDE



Zoemhout, snorrebot, turndun, churinga...

Een zoemhout is een langwerpige gesneden stuk hout aan een koord. Als het wordt rondgeslingerd, gaat het om zijn as draaien waardoor het een zoemend, snorrend geluid voortbrengt. Het zoemhout wordt boven het hoofd horizontaal rondgedraaid. De toonhoogte verandert met de lengte van het koord, de afstand tot de luisteraar en de snelheid waarmee het rondgedraaid wordt.

Varianten van een zoemhout, vaak versierd met figuren van mens of dieren, waren in gebruik in Australië, Noord-Amerika, Azië en Europa. Het zoemhout kent dan ook vele namen. Zo noemen de Abooriginal Australiërs het *turndun*; in het Navajo heet het *tsín di'ni*; in de taal van de Apachen *tzi-ditindi* en in het Aranda van Midden-Australië *churinga*.

Over de betekenis van het zoemhout wordt verschillend gedacht. De meesten beschouwen het als een instrument dat bij rituelen de stem van vooroudergeesten laat horen. Er zijn echter ook wetenschappers die het als fallussymbool zien, als een wapen in de symbolische strijd tussen de seksen.
Tropenmuseum Amsterdam

PAPOEA-NIEUW-GUINEA

Sint Antonius van Padua in Congo

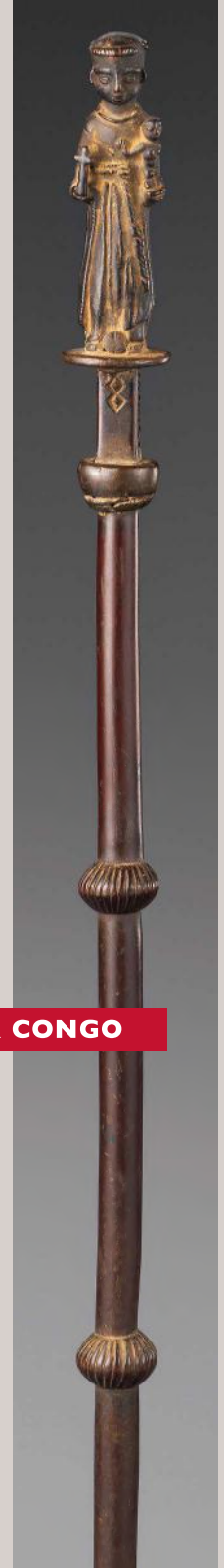
Deze oude, houten staf (h. 105 cm), *mvwala*, waarop zowel religieuze als seculiere symbolen zijn weergegeven, werd in de 19e en 20ste eeuw door chiefs in het Koninkrijk Kongo gebruikt als een van de insignia. Op de top staat een beeldje van Sint Antonius van Padua, dat waarschijnlijk, gezien het oogje aan de achterzijde, vroeger als hanger gebruikt is. Sint Antonius van Padua was een van de meest geliefde heiligen in de christelijke gemeenschap in het Koninkrijk Kongo. De ruitvormige figuren aan de basis van het beeldje verwijzen naar de

DEMOCRATISCHE REPUBLIEK CONGO

voorouders, die macht aan de chieft verlenen. De twee bollen op de staf, de *makolo*, symboliseren belangrijke momenten in de regeerperiode van de chieft. Een ijzeren punt aan de staf maakt het mogelijk om hem in de grond te plaatsen, hetgeen de verbinding van de eigenaar met zijn voorouders symboliseert.

Metropolitan Museum of Art New York

Zie ook het artikel over christelijke symbolen in Afrikaanse objecten op pagina 44.



EN VERRE

Een krijgsgevangene om kalkpoeder in te bewaren

De Wari-beschaving bloeide in de kust- en hooglandgebieden van Peru tussen ca. 400 v.Chr. en ca. 1000 n.Chr. met Huari als hoofdstad. De Wari waren begaafde landbouwers en bekwaam in de handel. De economische welvaart die dit met zich meebracht, stelde dit volk in staat – dankzij een dominante militaire macht – andere gebiedsdelen te veroveren en volken te onderdrukken.

Dit kleine houten figuurtje (h. 7,2 cm) – gesneden tussen 600 en 900 – is gemaakt om kalkpoeder in te bewaren. Het stelt een geknielde (krijgs)gevangene voor, met haar in vlechten en wiens handen met een touw op zijn rug zijn gebonden.

Metropolitan Museum of Art New York



ALASKA, VS

Een souvenir uit een tand van een walrus

De Inuit van de noordwestkust van Alaska maakten deze ongewone pijp. Hij werd gesneden uit de tand van een walrus. De keuze aan materialen is in het onherbergzame Alaska niet groot en beperkt zich tot hout, tand- en botmateriaal. Kenmerkend voor dergelijke pijpen is de licht gebogen vorm van de pijpensteel en de losse pijpenkop die op de bovenzijde is gemonteerd. Voor de Inuit bleef het echter niet bij eenvoudige onversierde producten. Al gauw ontdekten zij dat ze walvisvaarders en goudzoekers in de Beringstraat souvenirs konden aanbieden. Speciaal voor die doelgroep werden

de pijpen versierd met ingesneden en ingekleurde voorstellingen die het bij de toeristen goed deden. Vooral jachttaferele met de daar levende dieren werden populair. Deze pijp is daarvan een voorbeeld met een rendier, ijsbeer, walrusen en vogels, samen met Indiaanse wigwams. Deze pijp moet gemaakt zijn door de Inupiaq in het noorden van Alaska tussen 1890 en 1900. Als souvenir vond zij haar weg naar Bath in Engeland, om ten slotte te eindigen in een Amsterdams museum. Amsterdam Pipe Museum

