



Een januskatrol van de Dogon: verwijzing naar de oervader of puur decoratie?

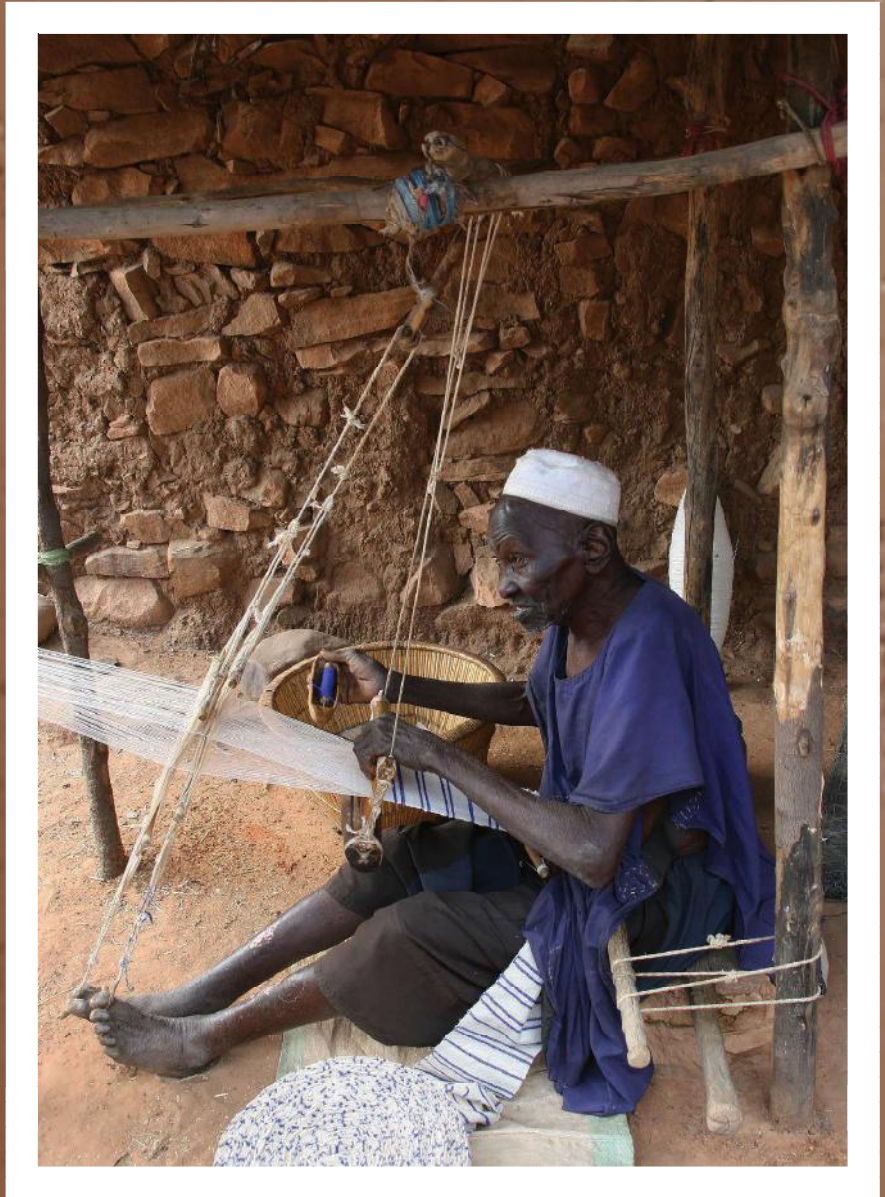


Foto Martin Lagrain

Deze foto werd gemaakt in het Dogon-gebied in 2012. Amper 9 jaar geleden waren deze eenvoudige weefgetouwen dus nog in gebruik!

Afrikaanse weefkatrollen

Vele van onze leden verzamelen weefkatrollen. Sommige zijn eenvoudig van vorm met enkel geometrische motieven, andere zijn dan weer echte kunstwerkjes. Dikwijls kan de herkomst uit de aard van de versiering worden afgeleid. Maar waarvoor dient zo'n katrol nu precies? En heeft het snijwerk ook een rituele betekenis of zijn het gewoon gebruiksvoorwerpen?

Katrollen zijn een onmisbaar onderdeel van een eenvoudig schachtweefgetouw. Ze worden opgehangen aan een boom of een dakbalk. Over de katrol loopt een draad die aan weerszijden verbonden is met een schacht. Een schacht is een raamwerk waarop verticale draden zijn gespannen waar de scheringdraden doorheen lopen. Aan de onderzijde is de schacht via een draad verbonden met de voeten van de wever. Soms, zoals op de foto, eenvoudig met de tenen van de wever, soms met pedalen die met de voet bediend worden.

De schachten hebben een dubbele functie: ze houden de scheringdraden van de grond en door ze beurtelings op te heffen worden de draden in twee groepen verdeeld, zodat een spoel met de inslagdraad tussen de scheringdraden door kan worden gebracht. Die wordt dan met een kam aangedrukt op het weefsel. Het katrolletje maakt bij dit proces dus telkens een korte slag voor- en achteruit bij het op en neer gaan van de schachten. Daardoor ontstaan er bij intens gebruik een sleuf in het midden en een uitsleten cirkel aan de binnenzijde van de benen van de katrol.

De weefsels

De weefsels die op die manier worden gemaakt, bestaan uit smalle banen van 7,5 tot 15 cm, die aan elkaar worden genaaid om grotere stukken stof te bekomen.

Soms worden er patronen in het weefsel gemaakt, soms worden die er met kleurstoffen op aangebracht. Weefsels voor ritueel gebruik worden altijd binnen de bevolkingsgroep gemaakt. Gewone kleding wordt meestal elders aangekocht.

De wevers

Bij veel volkeren hebben de wevers een speciale status. Ze werken uitsluitend met hun eigen weefgetouw, dat wordt opgesteld op het dorpsplein of aan de rand van het dorp. Ook de katrol is hun privé-eigendom. Ze mogen tijdens het weven geen contact hebben met menstruerende vrouwen, omdat die als onrein worden beschouwd en onder de invloed van (kwade) geesten staan, wat een slechte invloed kan hebben op de productie van rituele stoffen.

De katrollen

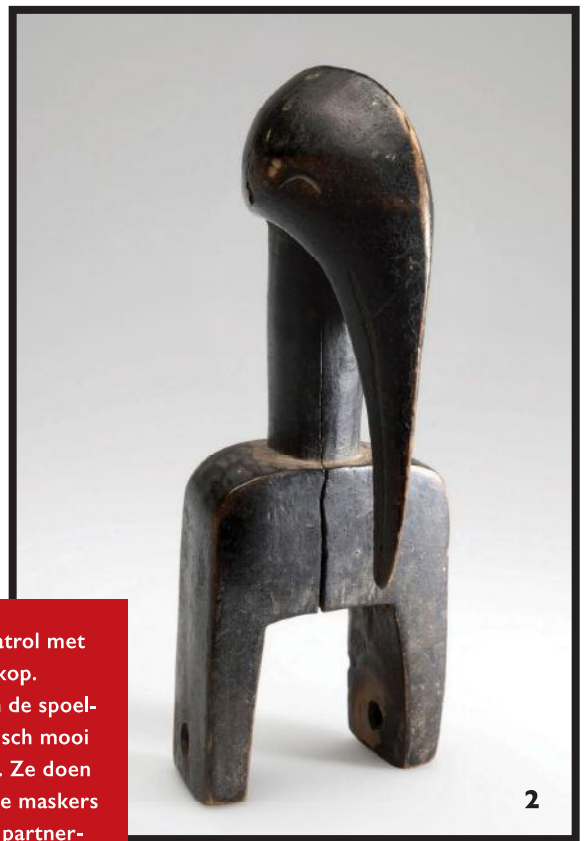
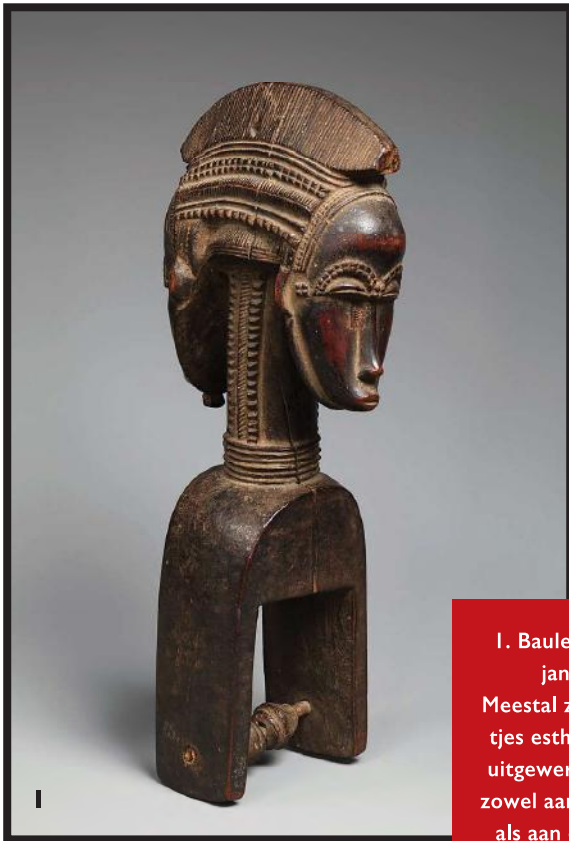
De katrollen zijn dikwijls mooi versierd. Het is niet duidelijk of we aan deze versieringen een rituele dan wel een puur esthetische betekenis moeten toekennen. Vermoedelijk hadden ze in een verleden wel degelijk een magisch-religieuze betekenis, maar zijn ze die in de loop van de geschiedenis kwijtgeraakt. Men wijst daarvoor o.a. naar de invloed van de islam. Volgens sommige bronnen dienen ze vooral als uithangbord voor de vaardigheden van de snijder, die zo opdrachten hoopte binnen te halen.

Mooi versierde katrollen komen vooral in West-Afrika voor en uit de aard van de versiering kan meestal de juiste herkomst worden afgeleid.

Kijk op de volgende pagina's.

Literatuur

Vogelzang I. (1996). *Van Katrol tot Kunstwerk, weefkatrolhouders uit West-Afrika*. Groningen: Museum Gerardus Van der Leeuw



1. Baule katrol met
januskop.
Meestal zijn de spoel-
tjes esthetisch mooi
uitgewerkt. Ze doen
zowel aan de maskers
als aan de partner-
beelden denken.

2. Op deze Senufo
katrol herken je de
lange bek van de calao
vogel, symbool voor de
vruchtbaarheid.

3. Guro katrol met een
ramskop. De ram staat
voor moed en sterkte.

4. Djimini katrol met
een buffelkop. Moed en
kracht zijn de kenmer-
ken van de buffel. Aan
de binnenzijde kan je
zeer mooi de sleet-
sporen zien veroor-
zaakt door het draaien
van de bobijn.





5



6

5. Herkomst onbekend. Bij oude exemplaren zijn de versleten bobijntjes dikwijls vervangen door een meer modern Europees klosje.



7

6. Guro of Baule? Een olifantenkop. Op de oren is een ramskop gesculpteerd.

7. De gemaskerde figuur draagt een goli glin masker, symbool van de wilde krachten in het woud.

8. Een katrol met verfijnd antropomorf hoofdje. De vorm van het gelaat en het uitgewerkte kapsel zijn typisch voor de Guro.



8