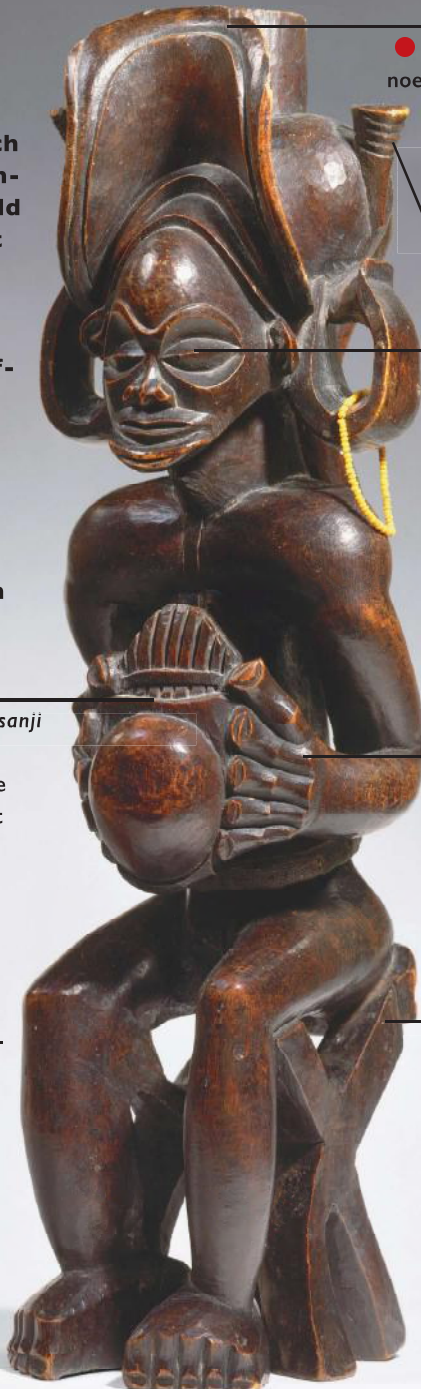


# Chibinda Ilunga, de stichter-held van de Chokwé

De zittende figuur stelt een chef voor van de Chokwé, een mwanangana, die zich spiegelt aan de legendarische stichter-held Chibinda Ilunga. Het is gesneden in de stijl van Moxico in Oost-Angola, maar wordt ook aangetroffen in de Shaba provincie in de DRC. Het Chokwé-rijk kende immers vanaf 1860 een expansie naar het noorden, en de chefs brachten hun regalia mee.

● De chef bespeelt een *cisanji cakakolondondo*, een bij de Chokwé veel voorkomende tientonige lamellofoon met een kalebas als klankkast. Naast machtig was de chef ook fijnbesnaard!

Er hoort ook nog een chefscepter bij met dezelfde versieringen. Een speciaal daarvoor aangestelde bediende moest de regalia bijhouden en er voor zorgen dat ze ten allen tijde beschikbaar waren. De scepter stond voor de zittende chef in de grond.



● Het kapsel wordt *cipenya-mutwe* genoemd. Je vind er kenmerken van in het cihongomasker. Het wordt soms versterkt met vlechtwerk in de vorm van een kroon.

● Opzij zien we de horens van de duikerantiloop, symbool voor de jacht en voor tovenarij.

● Het voorhoofd en de ogen zijn zeer prominent en staan voor wijsheid en doorzicht.

● De handen en de voeten zijn zeer groot. Ze symboliseren de kracht en de macht van de chef. Hij staat stevig in de maatschappij tussen zijn volk.

● De chefstoel ging overal met de chef mee. Hij werd gebruikt bij audiënties, vergaderingen en rechtspraak.

**N.B.** Het beeld dateert van voor 1869 en staat in het Metropolitan Museum of Art in New York  
Afmetingen: 42 × 12 × 14 cm