

# Een speurtocht naar de herkomst en de datering van een bronzen sculptuur uit Nigeria



Dit bronzen  
sculptuurtje van  
21,9 cm intrigeerde  
mij. Ik wilde de  
herkomst en  
de ouderdom  
kennen.

**Onlangs werd mij een in brons gegoten sculptuur  
getoond waarvan ik de herkomst niet herkende.  
De zoektocht naar dit mij fascinerende object kon  
beginnen. Zoals wel vaker gebruik ik daarbij  
de *Encyclopedia of African Art and Culture* van  
K.F. Schaedler als leidraad.**

Na intensief vergelijken van diverse afbeeldingen en het nalezen van de ondersteunende beschrijvingen kwam ik tot de conclusie dat de betreffende sculptuur mogelijk van de Vere of Verre afkomstig kon zijn, een groep die behoort tot de Tiv-bevolking. Het leefgebied van de Tiv strekt zich uit langs beide oevers van de Benue-rivier, tussen 6°30' en 8°10' noorderbreedte en 8 tot 10° oosterlengte, van de bergen van Kameroen tot de zandvlaktes van de Benue. Er is veel onduidelijkheid over welke volkeren er nu allemaal bij de Tiv horen, en dat heeft natuurlijk zijn weerslag op de aflijning van hun woongebied en op de bepaling van hun aantal. Volgens François Neyt in 'Objetos y esculturas de arte Tiv' uit 2004 zijn ze heden ten dage met 1,5 tot 2 miljoen. De Vere maken daar slechts een kleine minderheid van uit. Hun aantal wordt geschat op een kleine 200.000. 100 jaar geleden, in de periode waarin hun bronsproductie zich situeerde, waren ze amper met 20.000. Het is zelfs niet zeker of de Vere Tiv waren, wel dat ze in Tiv-gebied wonen.

### **Tiv of Jukun?**

De Vere leven nog altijd in ronde hutten, die dicht bijeen staan en een versterkt dorp vormen. Hun artistieke kwaliteiten zijn van een hoog niveau. Met name de metalen sieraden, terracotta's, ceremoniële wapens en sculpturen van brons zijn erg fraai, maar helaas nogal zeldzaam. In de literatuur komen we ook niet veel wetenswaardigheden tegen over deze bevolkingsgroep. Ze worden veelal in een adem genoemd met

**Een beeldje van de Vere met gelijkaardige versieringen: halsketting met hanger, armbanden, heupversiering. De armen staan meer naar buiten en zijn licht gebogen, de romp is langer en de benen korter.**



hun buren, de Wute, de Chamba, de Mumuye en de Wurkun. Deze groepen behorende tot het Jukun volk, die aan de noordelijke kant van de Benue wonen.

### **The Yale van Rijn archive en het ahdrC**

Ook de objecten van bevolkingsgroepen verwant aan de Vere werden door mij in het onderzoek betrokken, hetgeen mij toch steeds meer richting de Vere stuurde, hoewel de Chamba ook in beeld bleven. Na raadpleging van de database *The Yale van Rijn archive of African Art* vond ik uiteindelijk meer duidelijkheid. Vier sculpturen, aangeduid met de registratienummers 0003979, 0009030, 0029861 en 0075452 waren vergelijkbaar met het getoonde beeldje dat me in eerste instantie voor veel vragen geplaatst had. Op de nieuwe database van vader en zoon van Rijn ([www.ahdrC.eu](http://www.ahdrC.eu)) zijn eveneens tientallen Vere sculpturen terug te vinden.

Toen eenmaal de link gelegd was met deze ook als Vere-sculpturen aangeduide typische beelden in de Yale- en de ahdrC-databases was voor mij de zoektocht deels afgerond. Toch bleven de artistieke kunstuitingen van de Chamba-snijders mij bezighouden. Ik was niet geheel overtuigd door hetgeen ik al gevonden had.

### **De sculptuur nader bekeken**

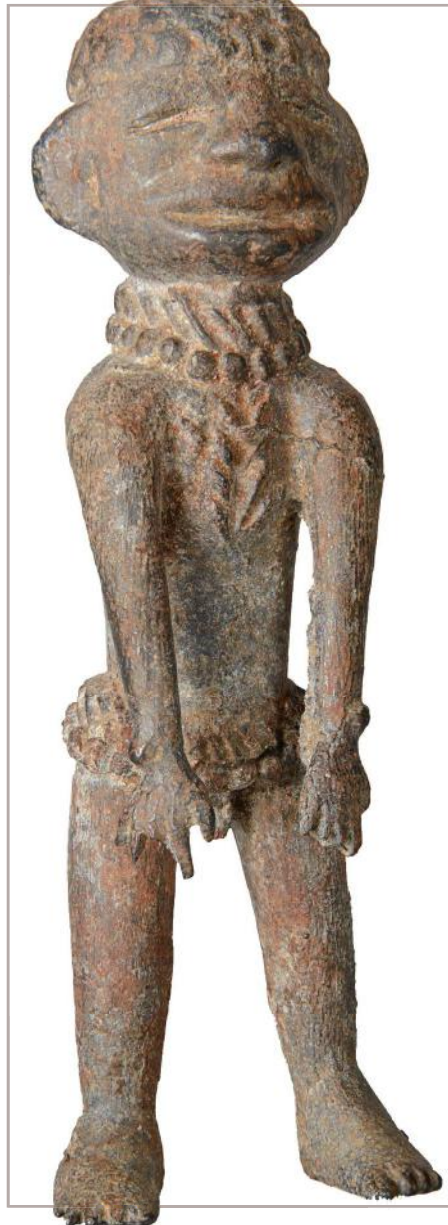
Laten we evenwel eens op een rijtje zetten wat de kenmerken van de sculptuur zijn, zodat ons onderzoek gericht kan geschieden.

# Van de sculptuur valt de stijve, ietwat vooroverstaande houding op en de gestrekte, afhangende armen

Het object dat hier wordt besproken is een staande mansfiguur, in massief brons gegoten in de verloren-was-techniek (cire-perdue). Het heeft een hoogte van 21,9 cm.

Bij een nadere beschouwing van de sculptuur valt de stijve, ietwat vooroverstaande houding op, waarbij de gestrekte afhangende armen beeldbepalend zijn, evenals de korte uitstaande voeten. Het hoofd is groot en breed en staat niet in verhouding tot de rest van het lichaam, hetgeen nog onderstreept wordt door de brede mond en neus en de uitstaande oren. De ogen zijn spleetvormig en naar beneden gericht. De haardracht wordt op de kruin onderbroken door een gietgat, een restant van het gietproces. Op de pols- en enkelgewrichten zijn uitstulpingen aangebracht. Als versiering draagt de figuur een hoge nekdecoratie die uitloopt tot op de borst. Een gordelband in dezelfde stijl geeft de sculptuur zijn rustieke stoere uitstraling. De groen-grijze kleur is veroorzaakt door oxidering van het koper. De oude 'bronsjes' zijn van messing (geelkoper) gegoten, een legering van koper en zink in wisselende hoeveelheden, en hebben een meer blinkende, gele patina. Het gebruik van brons, een legering van 88% koper en 12% tin is van recentere datum, en heeft onder de oxidatielaag een meer rode patina. Daarom situeren we dit beeld tussen 1960 en 1980.

**Voor aanzicht.**  
**Let op de armen, de benen en de versieringen.**



## De herkomst

De Tiv-bevolking, waar de Vere toe behoren, onderscheiden zich artistiek door het geheel ontbreken van maskers. Zij vervaardigden daarentegen wel figuren die jhambe genoemd worden en in het geval van bronzen objecten niet later

dateren dan het begin van de twintigste eeuw. Zij onderkennen twee stijlvormen, de vervlogen, oude stijl, voornamelijk in brons en ijzer, en de actuele, realistische stijl in hout.

Indien we een toeschrijving moeten maken voor het besproken Vere beeldje, dan zou dit object toegeschreven kunnen worden aan de eerste stijlgroep, temeer omdat de lichaamsverhoudingen en de houding niet natuurlijk zijn. Daarbij dient evenwel aangetekend te worden dat vergelijkbare sculpturen bij de Chamba en de Mumuye nog altijd kortbeniger zijn. Of dit tot de conclusie leidt of dat we hier te maken hebben met een overgangstype door beïnvloeding van naburige groepen blijft voorlopig een raadsel.

## Lokale productie

De vervaardiging van deze beeldjes was bij uitstek lokaal en met name de bronzen en ijzeren sculpturen werden binnen de eigen gemeenschap, maar ook door de naburige Chamba, al erg gewaardeerd. Oud representatief erfgoed uit deze regio is sinds 1913 voornamelijk in het Brits museum te bewonderen (een

donatie van mr. en mrs. C.L. Temple), hetgeen met de Britse historie in Nigeria van doen heeft. Omdat Kameroen een Duitse kolonie was, hebben toch ook vele objecten uit Kameroen hun weg gevonden naar de Duitse etnografische musea. Voor zover we verder nog artefacten in openbare verzamelingen willen aantreffen, moeten we de blik richten op de Verenigde Staten. In het *Jos Museum Nigeria* is ook een kleine verzameling Vere-beeldjes uit hout gesneden opgenomen, die evenwel uit de laatste stijlperiode dateren, in het bijzonder uit de tweede helft van de zestiger jaren van de vorige eeuw. Bekend is ook dat een aantal vrouwelijke Vere-figuurtjes met een donker patina in de zestiger jaren op de internationale kunstmarkt verschenen, evenwel in een relatief nieuwe conditie. Zij waren waarschijnlijk het werk van een lokale snijder of atelier uit Toza, dat deel uitmaakt van Karlahi in Nigeria, dicht bij de grens met Kameroen.

### Open vragen

Wat in dit object blijft fascineren is de pose van de figuur met zijn afhanginge armen. Duidt dit op standvastigheid of juist op het tegenovergestelde? De beeldjes hadden de functie van tussenpersoon tussen de geesten- en voorouderwereld en de reële wereld. In die hoedanigheid is een te hooghartige assertieve houding ‘not done’. Van de vrouwelijke figuren uit de Chamba-cultuur met afhan-

**Achteraanzicht.**  
**De gordelband geeft het beeldje mede zijn rustieke uitstraling.**



gende armen wordt soms gesuggereerd dat deze houding een verstilde pose uit een rituele dans voorstelt.

Wie het weet mag het zeggen. Zonder een definitief oordeel uit te spreken, blijkt ook nu weer dat de voortbrengelen uit vroegere perioden ons blijvend

voor raadsels stellen en het is maar goed dat er geen eensluitende verklaring is. Dat maakt het zich verdiepen in deze culturen ook zo'n boeiende bezigheid.

[sjefhorsten@home.nl](mailto:sjefhorsten@home.nl)

### Literatuur

- Bacquart, J.B.** (1998). *The Tribal Arts of Africa*. Londen: Thames & Hudson.
- Berns, C.M., Fardon R., Sidney L.K.** (2011). *Central Nigeria unmasked Arts of the Benue River Valley*. Los Angeles: Fowler Museum at UCLA
- Grootaers, J.L.** (2002). *Vormen van verwondering. De geschiedenis en de collecties van het Afrika museum, Berg en Dal*. Berg en Dal: Afrika Museum,
- Neyt, F.** (1985). *Les Arts de la Benue*. Editions Hawaiian Agronomics. Tiel: Lannoo
- Schaedler, K. F.** (2009). *Encyclopedia of African Art and Culture*. München: Panterra
- François Neyt** (2004) in *Objetos y esculturas de arte Tiv*. Madrid, Cristobal Benitez.

### Internet

**The Yale van Rijn archive of African Art**

Het Yale Archiv is momenteel niet meer toegankelijk.

Guy van Rijn en zijn zoon Titus hebben nu hun eigen archief onder [www.ahdrc.eu](http://www.ahdrc.eu).

Het is de afkorting van African Heritage Documentation and Research Center.

Je hebt er een (betaalde) login voor nodig.