

# Kirchner en Nolde: Expressionisme. Kolonialisme

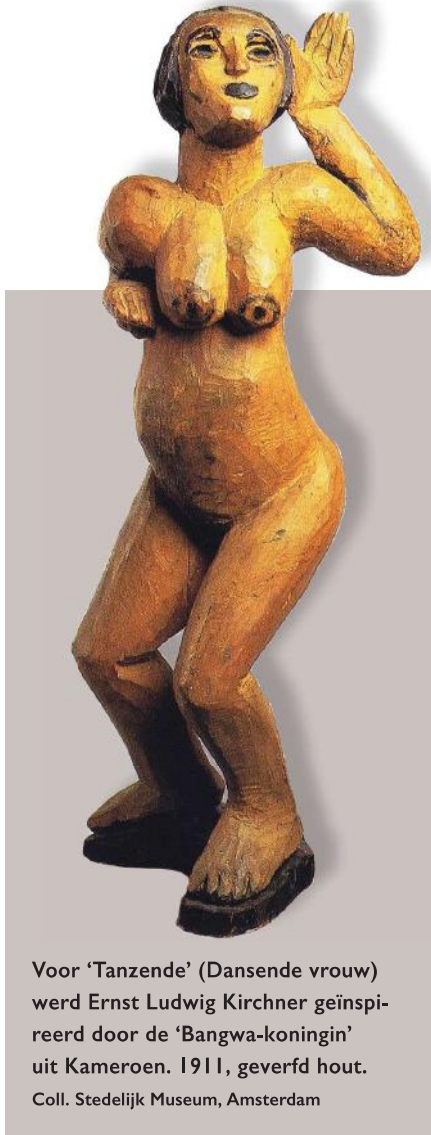
**Op het moment van verschijnen van dit tijdschrift is de tentoonstelling *Kirchner en Nolde: Expressionisme. Kolonialisme* in het Stedelijk Museum Amsterdam al voorbij. Maar omdat het onderwerp van de tentoonstelling in deze tijd nogal in de belangstelling staat, wil ik er toch**

**aandacht aan geven en een beeld schetsen van het begin van de 20ste eeuw. Is immers de ‘zwartepieten-discussie’, ‘Black lives matter beweging’ en de ‘roofkunst discussie’ in onze eeuw niet het gevolg van het denken over het kolonialisme in de 20ste eeuw?**

Door de kolonisatie was er in het begin van de vorige eeuw op vele plaatsen in Europa belangstelling voor vreemde culturen. Er ontstonden etnografische musea, koloniale tentoonstellingen en een entertainmentindustrie, waar veel gekleurde mensen uit de koloniën werkten. Veel kunstenaars in Europa verzamelden etnografica. Denk bijvoorbeeld aan Picasso, Modigliani en Gauguin.

## **Menselijke diertuin**

Tijdens de wereldtentoonstelling van 1897 werd er bij het Paleis der Koloniën, het huidige AfricaMuseum in Tervuren, een ‘menselijke diertuin’ gebouwd, bestaande uit drie nagebouwde Congolese dorpen met 267 Congolezen. Zeven daarvan overleden ten gevolge van ontberingen. Een herinneringsmonument



Voor ‘Tanzende’ (Dansende vrouw) werd Ernst Ludwig Kirchner geïnspireerd door de ‘Bangwa-koningin’ uit Kameroen. 1911, geverfd hout.  
Coll. Stedelijk Museum, Amsterdam

in Tervuren getuigt daar nog altijd van.

Zelfs op de wereldtentoonstelling Expo58 in Brussel (1958) werden nog Congolezen met schamele kleding in een nageemaakt dorpje tentoongesteld en door publiek bekeken, uitgejouwd en met bananen en pinda’s bekogeld...

Dit om in het kort aan te geven hoe er naar de koloniën gekeken werd in het begin van de vorige eeuw.

## **Die Brücke**

In 1905 ontstond in Dresden, de expressionistische kunststroming ‘Die Brücke’ (1905-1913), waarvan Kirchner en Nolde belangrijke vertegenwoordigers waren. Ook Duitsland had koloniën: Duits-Nieuw-Guinea, Namibië, Kameroen, en Tanzania. De expressionisten hadden grote belangstelling voor de esthe-



Ernst L. Kirchner, Zittende vrouw met houtsculptuur, 1912, Coll. Virginia Museum of Fine Arts



Emil Nolde, Moeder en zoon, 1913-1914



Een affiche van Circus Schumann, begin 19e eeuw. Een tijdsbeeld ...

tische kwaliteiten van de kunstwerken uit Afrika en Oceanië, maar besteedden geen aandacht aan de betekenis en de culturele achtergrond van de objecten.

Hun werk kenmerkt zich door gebruik van felle kleuren waarmee ze onderwerpen in spontane penseelstrepen neerzetten.

De tentoonstelling in Amsterdam had naast de kunstwerken van beide kunstenaars ook aandacht in tekst en beeld voor het verhaal van de scheve machtsverhoudingen en stereotypering van gekleurde personen uit de koloniën; een bronzen beeld uit Benin krijgt dikke rode lippen, een danseres verliest plots haar kleren ...

### Ernst Ludwig Kirchner

Kirchner gebruikte vaak (naakt-) modellen uit de entertainmentindustrie (circussen, nachtclubs). De modellen kregen geen eigen naam. Alle gekleurde vrouwen, waarschijnlijk wel een 30-tal, heetten 'Milly' of 'Nelly' en de mannen 'Sam'.... Kirchner heeft de koloniale gebieden nooit bezocht.

Kirchner krijgt een psychische inzinking door een combinatie van drugs en alcohol en komt uiteindelijk in een sanatorium in Davos, Zwitserland, terecht. Hij pleegt in 1938 zelfmoord.

Tijdens dit schrijven lees ik in de NRC van 13 oktober 2021 dat het mogelijk geen zelfmoord, maar moord was. Men is tot de conclusie gekomen dat het zo goed als onmogelijk is om met een zware revolver twee keer op je eigen borst te schieten.

### Emil Nolde

Nolde daarentegen heeft Duits-Nieuw-Guinea bezocht. In zijn werk uit 1913 en 1914 laat hij indrukken van deze reis zien. Nolde voelde zich al vroeg aangetrokken tot het nationaalsocialisme van Duitsland. Hij bleek een antisemiet die bijvoorbeeld joodse kunsthandelaars en schilders in diskrediet bracht. Hij overlijdt in 1956. De werken van deze kunstenaars werden in de tijd van het nationaalsocialisme in Duitsland niet gewaardeerd, belachelijk gemaakt en als 'Entartete Kunst' beschouwd.



Ernst L. Kirchner, Circus scene, 1911, Coll. Brücke Museum, Berlin

### Etnografica

Etnografica uit onder andere het Wereldmuseum Rotterdam en de etnografische musea uit Berlijn en Dresden leverden een belangrijke bijdrage aan deze tentoonstelling. Een tentoonstelling, die een aardig inkijkje gaf hoe er vanuit het koloniaal gedachtegoed naar de gekleurde medemens gekeken werd.

Ook het AfricaMuseum in Tervuren besteedt aandacht aan het thema kolonisatie. Van 09-11-2021 tot 06-03-2022 is de tentoonstelling 'Mensentuin. Koloniale tentoonstellingen wereldwijd' te zien. Het museum nodigt bezoekers uit na te denken over kolonisatie, dekolonisatie en (anti)racisme.  
[guusvandenb@gmail.com](mailto:guusvandenb@gmail.com)

### Literatuur

- Cultuurreductie.** (2021). 'Zelfmoord' van kunstschilder Kirchner in 1938 was mogelijk toch een moord. In: *NRC*, 13 oktober 2021, p. 2
- Lint, R. van der.** (2021). Kunst Kirchner en Nolde, Hopeloos gedateerd, prangend actueel. In: *De Groene Amsterdammer*, 14 oktober 2021, p. 54-57
- Internet,** geraadpleegd oktober 2021
- De Congolese gemeenschap in België, Wikipedia
- Emil Nolde, Wikipedia
- Janine. (2019). Het is pas 60 jaar geleden dat men in Europa menselijke dierentuinen kon bezoeken. In: *Curioctopus, menselijke dierentuin*
- Kirchner en Nolde. Expressionisme. Kolonialisme, [www.stedelijk.nl](http://www.stedelijk.nl)
- Koninklijk Museum voor Midden-Afrika, Wikipedia