

De kruizen van de Centraal-Afrikaanse kopergordel (II)

De koperen kruizen uit de landen uit Midden-Afrika werden al sinds de zesde eeuw gegoten in Congo, Zimbabwe en Zambia. Ze werden verhandeld in grote delen van Afrika, zelfs tot in India.



Man die blaasbalg voor een kopergieter bediend, Katanga, 1920-1930. Fotograaf Léopold Gabriël



In deel 1 van dit artikel (Tribale kunst 2021-4, p.38-42) is beschreven dat de koperen kruizen van Centraal-Afrika gebruikt werden als betaalmiddel, bruidsschat, maar ook als prestige object. Uitgebreid werd verteld hoe het koper gewonnen werd en hoe de kruizen gemaakt werden.

Er zijn heel veel verschillende en toch op elkaar lijkende vormen van 'Katanga'-

kruizen. Aan de hand van hun grootte, vorm en ouderdom wordt een indeling gemaakt.

Vele auteurs hebben getracht een indeling te maken van deze kruizen van de kopergordel. In dit artikel is gekozen voor een indeling naar perioden van vervaardiging naar Maret (1996), voor zover mogelijk is de codering van Maret vermeld.

Periode 600-800 n.Chr.

Koperstaven in de vorm van een hoofdletter I (codering Maret: Ia en HI)

Platte koperstaven al dan niet met een ondiepe of diepe zwaluwvormige inkeping aan de einden kunnen als de oervormen van de kruizen worden beschouwd. Ze werden als ruilmiddel en grafgift gebruikt.

De staaaf zonder inkepingen is 18 – 30 cm lang,

30 - 3,5 cm breed en weegt 300 - 575 gram.

De staven met inkepingen (HI) zijn 25,5 cm lang, wegen 300 - 600 gram en zijn gemaakt ten noorden van Lubumbashi (provincie Haut Katanga, DR Congo). Omdat er vaak fragmenten worden gevonden, wordt aangenomen dat de fragmenten voor de vervaardiging van armbanden en kralen werden gebruikt.



HI kruizen met en zonder inkeping.

Coll. Henry Coomans de Brachène

Periode 850-1400 n.Chr.

Uit deze periode zijn gladde kruizen zonder opstaande rand en met een groot middendeel bekend. Ze zijn tot 17 cm lang, 1 cm dik en hebben een gewicht van 50 - 200 gram. Er zijn keramische vormen van dergelijke kruizen gevonden bij de Kipushi mijn en ze zijn bekend uit graven van Upemba (provincie Haut Lomani, DR Congo).

Gladde X-vormige kruizen met een lengte van 15 tot 30 cm (codering Maret: HIH)

Kruizen van dit type zijn gevonden in Noord-Zimbabwe. De vroegste zijn ongeveer 18 cm lang met een gewicht van 350 tot 1300

gram, kenmerkend is de gladde bovenzijde. De verspreiding van dit soort kruizen was van het grensgebied van Zambia en Congo, oostwaarts tot de grens met Mozambique en zuidwaarts tot het noorden van Zimbabwe.

Door de sterke overeenkomst in formaat en gewicht met andere kruizen wordt aangenomen dat deze kruizen al een geldwaarde vertegenwoordigden. Ze hebben een zeer groot middendeel en opstaande randen ontbreken.

Keramische mal voor een HIH-kruis.

© The Trustees of the British Museum



Er zijn
veel verschillende,
toch op elkaar
lijkende vormen
van Katanga-kruizen

Periode 1250-1425 n.Chr.

(codering Maret: HX)

Tot dit type behoren de kruisjes in de vorm van een H en groter dan de HH kruisjes. Ze zijn bekend als grafgift uit Upemba (grensgebied tussen Katanga en Haut Lomani). Deze kruisjes meten 7 – 15 cm. Ze hebben een groter tussenstuk dan de HH-typen en licht opstaande randen. Ze wegen tot 180 gram. Er bestaan ook kruizen van dit type groter dan 15 cm met een gewicht van maximaal 300 gram.



Links 6 x 3 cm, 34 gram; midden 8 x 3 cm; 61 gram; rechts 10 x 3 cm, 90 gram.

Periode 1300-1700 n.Chr.

(codering Maret: HH)

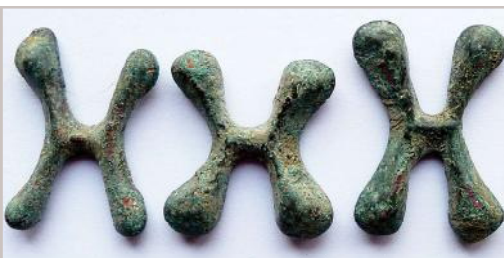
De kruizen uit deze periode zijn kleine tot zeer kleine, vaak onregelmatige H-vormige kruisjes van 0,2 - 80 gram. Ze variëren aanzienlijk in formaat en worden in drie groepen verdeeld: de kleinste zijn 0,35 – 1,5 cm, dan 1,6 – 3,5 cm en tenslotte 3,6 – 7,0 cm. De kruizen van de kleine types zijn in het gebied van de Upemba-depressie en het Luba-rijk gevonden en afkomstig uit graven. Die van het middelste type zijn gemaakt bij de Sanga en de Luba. De grootste zijn vervaardigd in het Upemba-gebied en in Kipushi.



Kruisjes van 0,4 - 0,8 cm van het HH type met een gemiddeld gewicht van 0,3 gram



Kruisjes van het type HH, de linker twee wegen 4 gram en zijn resp. 1,5 en 1,7 cm, de rechter twee wegen 4 gram en zijn resp. 1,8 en 2 cm



De linker twee kruisjes van het type HH zijn 3 cm en wegen resp. 10 en 17 gram, het rechter is 4 cm met een gewicht van 17 gram.

Periode 1400-1700 n.Chr.

(codering Maret: HXR)

De kruizen van deze groep zijn groot (25 - 33 cm) met meerdere uitvoeringen, die allemaal voorzien zijn van opstaande randen. Ze worden ook wel de Ingombe-Ilede kruizen genoemd en werden vervaardigd in Ingombe-Ilede (zuid-oost Zambia) en het aansluitende gebied van Urungwe (Zimbabwe), maar ook in Malawi en Centraal Zambia.

De kruizen werden in open vormen gegoten en na het gieten niet verder afgewerkt, zodat de rimpelige onderkant door afkoeling blijft bestaan. Ze hebben lange benen in verhouding tot het middendeel, zijn driehoekig in doorsnede met verhoogde randen.

De dikte is verschillend per exemplaar en deze

grote exemplaren wegen tussen de 2,3 en 4,5 kg. Er bestaan exemplaren met een smal en met een breed tussenstuk en ook exemplaren met een versiering bestaande uit een drietal dwarse ribbels in het middenstuk. Kruizen waarbij de benen krom naar buiten zijn gebogen komen ook voor. De kruizen waren een handige manier om ruw materiaal op te slaan. Men kan aannemen dat het grootste deel van het koper van deze kruizen is aangetroffen in de nabijheid van de plaats van het gieten. De latere eigenaren van de kruizen zullen ze omgesmolten hebben tot werktuigen, wapens of sieraden.

Periode 1800-1900 n.Chr.

(codering Maret: X)

Dit zijn de hoogtij dagen van de X-kruizen.

Halverwege de 19 eeuw verdwenen de H-kruizen langzaam uit het betaalmiddel- en ruilverkeer en deden de X-vormige kruizen, die als Andreaskruizen worden aangeduid, hun intrede. De kruizen dienden minder als betaalmiddel, maar meer als waardemiddel en middel van aanzien.

X-kruizen zijn meestal glad, hoewel er exemplaren bestaan met een richel op het middendeel en exemplaren waarbij een ribbel over de hele lengte van beide armen loopt.

De afmetingen varieerden tussen de 15 en 30 cm. Ze werden Handa (Swahili voor splitsing of aftak-

king) genoemd. De Luba noemde ze Lukano (mv Nkano) wat armband betekent, omdat ze werden omgesmolten tot arm- en enkelbanden. De kruizen van het X-type werden na 1860 vooral gegoten door de Sanga en Yeke in het centrum en het oosten van Katanga en in het westelijk gelegen Kolwezi, provincie Lualaba, Congo). In Kolwezi werden de laatste kruizen omstreeks 1925 gegoten.

Vorm en gewicht van deze kruizen kunnen sterk verschillen. Dit was vooral het geval voor de kruizen uit de tweede helft van de 19de eeuw. Sommige exemplaren uit die periode hebben



X-kruis met middenrib, lengte 17 cm, gewicht 388 gram.

X-kruis zonder middenrib, lengte 18 cm, gewicht 555 gram

X-kruis met breed tussenstuk en lange rib, lengte 26 cm, breedte 18 cm, gewicht 1118 gram



Een HXR-kruis aangeduid met *Cherzurgwe* of *Ingombe-Ilede* type met kort middenstuk, lengte 24,5 cm, breedte 14 cm, gewicht 2400 gram. Detail van de kenmerkende rimpelige achterzijde.

Foto's: M. Voskuilen-Groen



Een HXR-kruis met een lang middenstuk, lengte 29 cm, breedte 12 cm, gewicht 1185 gram.



Een HXR-kruis met een tussenstuk met ribben. Coll. Henry Coomans de Brachène

stompere hoeken en gelijken qua vorm enigszins op de grote H-vormige kruizen uit de vorige eeuwen. Er zijn ook exemplaren met een tussenstuk tussen de armen. Deze waren veelal bestemd voor de handel met Angola. Ze werden als ruilmiddel gebruikt in de grote delen van Afrika tot in India. Vaak werd dit type kruis omgesmolten tot sieraden.

Geheel afwijkend zijn de kruizen met een felrode kleur. De symbolische kleur rood werd door de Luba en Sunda smeden verkregen door het gezuiverde koper nogmaals te verhitten en daarna in water snel af te koelen.

Uit diverse metingen ontstaat een beeld van afmetingen en gewicht. De afmetingen van de kruizen

zonder middenrib variëren tussen 17,5 cm en 29 cm en hun gewicht ligt tussen 337 en 1825 gram.

Bij de kruizen met middenrib daarentegen liggen de afmetingen tussen 17,5 en 27,5 cm, terwijl het gewicht overwegend varieert tussen 395 en 1325 gram.

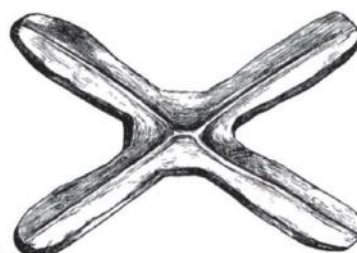
Bij dit alles dient echter opgemerkt dat de grootte van het kruis niet noodzakelijk het gewicht hoeft te bepalen. Inderdaad kunnen ook andere factoren dat gewicht beïnvloeden, zoals de breedte en de dikte van de armen.



X-kruis of Handa, lengte 15,1 cm.

© The Trustees of the British Museum

X-kruis met lengte van 28 cm en een gewicht van 1462 gram.



A "HANDA."

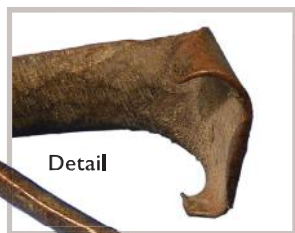
Tekening van een X-kruis met ribben, 38-40 cm met benen die 5 cm breed zijn. Uit *Across Africa* van Cameron (1877)

Periode 1800-1900 n.Chr.

Mukuba wa-Matwi (codering Maret: Ic)

Er zijn ook zeer afwijkende koperstaven uit deze periode in omloop geweest, die door de inheemse bevolking Mukuba wa Matwi (= koper met oren) werden genoemd. Het waren zware staven tussen 80 cm en 150 cm lang, 6 à 7 cm breed en ongeveer 7 cm dik, met een driehoekig profiel en een gewicht van 12 tot 50 kg.

Er bestonden ook kleinere exemplaren van 12 - 25 kg. De zwaardere staven eindigden aan weerszijden op een dwarse uitloper, 10 à 40 cm lang (de 'oren'), die dienden als handvatten. Ze circuleerden in een gebied dat zich uitstrekte van Kazembe (Zambia) in het noorden, het Malawimeer in het oosten en de Zambezivallei (op de grens van Zambia en Zimbabwe) in het zuiden. In het westen kwamen ze niet voor. Ze zijn gemaakt vanaf het begin van de 19e eeuw door de Sanga en Yeke. De productie van de zware staven stopte in 1903. In de 20e eeuw komen lichtere vormen voor.



Detail

Mukaba wa Matwi,
de lichtere vorm uit begin
1900, lengte 54 cm,
gewicht 1115 gram.

Periode 1906-1967 n.Chr.

Koperstaven en koperen kruizen als teken van rang en waardigheid (UMHK typen)

Toen de productie in Congo door de fabrieken van de Union Minière du Haut-Katanga (UMHK) in 1906 begon, had dit ook zijn weerslag op de koperhandel. De steeds hogere vraag naar koper werd in toenemende mate door de UMHK gedekt. Er werd koper geleverd voor het lokaal gieten van kruizen. De rood gekleurde X-kruizen horen hier waarschijnlijk toe. Na 1930 werden kruizen en staven gegoten die een opmerkelijk glad uiterlijk hebben en qua grootte en gewicht eenvormig zijn. Dit kan er op duiden dat er malen gebruikt zijn die steeds hergebruikt konden worden. Er komen diverse vormen voor die teruggrijpen op de vormen die in Zambia en Zimbabwe in vroeger eeuwen werden gegoten. Ze hebben vaak dezelfde afmetingen als die van vroeger, maar er komen ook veel kleinere voor. Het onderscheid van de H-kruizen uit deze periode en die uit de periode van 1400-1700 (HXR-groep), is niet altijd eenvoudig. Het merendeel van deze kruizen is waarschijnlijk door de UMHK gegoten.



Groot messing kruis met midden-
versiering, 20ste eeuw, 48cm,
4733 gram.



Kleine koperen H-kruizen, 20ste
eeuw, 7 cm maximaal, 170 gram.



Groot koperen H-kruis,
20ste eeuw, 33 x 10 cm,
2082 gram



Klein messing H-kruis,
20ste eeuw,
13 x 3,5 cm, 100 gram



Messing H-kruis,
39 x 12 cm, 4840 gram



Messing H-kruis, 20ste
eeuw, 25 x 15 cm,
1851 gram

Periode 1956-1967 n.Chr.

Periode 1956 tot de sluiting van UMHK in 1967

Het gaat wat betreft deze periode om een aantal artikelen dat na 1950 door de UMHK zijn vervaardigd als relatiegeschenk, bijvoorbeeld bij het 50-jarig jubileum van de fabriek (1956). In eerste instantie dienden deze voorwerpen als geschenk voor de werknemers van de fabriek. Later werden ze ook verkocht. Deze voorwerpen (kruizen, asbakken, schaaltes, staafjes, aambeelden, hoefijzers) hebben allemaal een oplichtende rode kleur en zijn opvallend symmetrisch. De modellen van de X- en H-vormige kruizen in diverse maten en uitvoeringen grijpen terug op modellen uit vroegere eeuwen of kennen de letters UMHK op de benen en de jaartallen 1906-1956 in het midden. Hoewel het geen etnografische objecten zijn, worden ze vaak wel als zodanig aangeboden.

Er zijn geen kruizen bekend die na deze periode gegoten zijn. In 1967 is er dus een einde gekomen aan een lange traditie van het vervaardigen van koperen kruizen in Congo en omgeving.



Een X-kruis en staven in de vorm die in de fabriek van de UMHK werden gemaakt. Het kruis is 10,5 cm, de breedte van de benen is 2 cm, het weegt 179 gram. De staafjes zijn 12 cm en wegen 150 gram

Tot slot

De vormenrijkdom van de kruizen uit Midden-Afrika is groot. In dit artikel zijn de meest voorkomende kruizen afgebeeld en geplaatst in het tijdperk dat door de meeste auteurs wordt aangehouden. Afwijkende maten en vormen komen nog steeds op de markt voor verzamelaars voor.

smitwoud@xs4all.nl

Literatuurlijst zie Tribale kunst 2021-4