

# Miniatuur- maskers

## bij de Dan en aanverwante volkeren

**De Dan staan vooral bekend om hun maskergenootschappen, die ter gelegenheid van initiaties, begrafenissen en andere sacrale of profane gelegenheden optreden. Welwillende woudgeesten (*gle's*) krijgen door deze maskers een menselijke gedaante, die via dromen met leden van mannengenootschappen communiceren om hun wensen kenbaar te maken. Maskers dienen als tijdelijk onderkomen voor deze geesten. In een maskerdans worden ze geëerd en tevreden gesteld.**

Er bestaan vele verschillende maskertypes bij de Dan en hun burenen. Van alle gezichts-maskers, behalve mogelijk van het *kaogle* (het chimpanseemasker) type, bestaan er miniatuurversies, de zogeheten paspoortmaskers. Ook wel handmaskers genoemd. Ze lijken precies op de grote exemplaren, maar zijn slechts 6 tot 20 cm groot.

Er bestaan twee groepen: de eerste meet tussen 6 en 9 cm, de tweede tussen 10 en 15 cm. Ze zijn hoe dan ook te klein om als gezichtsmasker gedragen te worden en er is niets voorzien om doeken, kleding of andere attributen aan vast te maken.

### Verschillende namen

De miniatuurmaskers worden met verschillende namen aangeduid. Dat wijst erop dat ze meerdere functies en betekenissen hebben. De meest frequente benaming is *ma go* wat 'kleine kop' betekent.

Een andere naam is *ji luo po*, moeilijk te vertalen, maar letterlijk betekent het 'er water op gieten', in de zin van koel water aanbieden of een kleine gift of offer doen. Een variant is *gba po* of 'voedsel gift' en *shal buo po*, 'het voorwerp dat offers brengt', en tenslotte *ke po* waarvan niemand nog de juiste betekenis weet. Bij de Kran heten ze *keru wue* en bij de Mano gewoon *ma*. Er bestaan miniatuurmaskers bij de Kono, de Loma, de Mau, de Tura, de Kran, de Mano en de Toma.

### Verschillende functies

Iedereen die maskerdraager (i.e. masker-Zo) mag zijn, of wiens familie eigenaar is van een belangrijk masker, heeft het recht om een miniatuurmasker te laten maken. De grote maskers zijn dikwijls erfstukken van overleden familieleden. Ze spelen een voorname rol in het contact met de geesten. Het grote nadeel is de grootte van het masker en zijn dikwijls grote outfit. Daarom wordt een verkleind model besteld bij de snijder. Dit kan worden meegenomen naar het werk op het land of op een lange reis. Zo houdt de eigenaar contact met de belangrijke maskergeest, ook al is het oorspronkelijke masker ver weg.

Het begrip 'Zo' komt het meest overeen met ons begrip 'meester'. De term 'Zo' zonder toevoeging heeft betrekking op personen met buitengewone krachten, 'zij die kunnen omgaan met het bovennatuurlijke'. In plaats van aan het grote masker mag aan het kleine masker wel worden geofferd. In aanwezigheid van de kleine maskers kunnen verzoeken worden gericht aan de welwillende geest van het grote masker.

De miniatuurmaskers kunnen drie grote functies vervullen:

- Ze vervangen de grote maskers op reis en op het land.
- Ze spelen een rol in de geheime genootschappen.
- Ze zorgen voor een probleemloos verloop van de besnijdenissen.

De handmaskers zijn ook een belangrijk identificatiemiddel voor iemand die lid is van een maskergenootschap als hij op reis is buiten zijn directe gemeenschap. Zij dienen als



Houten miniatuurmasker  
van de Dan uit Ivoorkust.  
h 18,5 x b 8,2 x d 5,5 cm

bewijs voor de aanwezigheid van de geest die geassocieerd wordt met een grote maskerade.

Er is absoluut geen enkele aanwijzing dat deze miniatuurmaskers voorouder of eigenaar portretten zijn. Dit in tegenstelling tot de opvattingen van een aantal auteurs zoals George Harley (1950).

### **Vrouwen**

Miniatuurmaskers kunnen ook toebehoren aan vrouwen. Hoewel het vrouwen verbo-

den is om een groot masker te hebben, mogen zij wel meerdere kleine maskers bezitten. In een familie, die een buitengewoon sterke band heeft met hun maskergeest, mag een dochter als zij gaat trouwen de opdracht geven om een miniatuurmasker voor zichzelf te laten maken. Zo is zij in staat om haar band met de familiegeest te behouden zodra zij verhuist naar haar nieuwe thuis. Het miniatuurmasker moet een nacht bij een groot masker 'slapen'.

Zo komt de kracht van de grote maskergeest (ook) in het miniatuurmasker. Vervolgens wordt er een offer gebracht en wordt de vrouw eigenaar van het kleine masker. Zij bewaart het in haar 'vrouwenmandje' bij haar persoonlijke bezittingen. Niemand mag kijken in deze mand, zelfs niet haar echtgenoot of het hoofd van de lineage.

### **Genootschappen**

De miniatuurmaskers spelen ook een rol in de geheime genootschappen die over een aantal heilige voorwerpen beschikken die op de bijeenkomsten van de groep worden uitgesteld op platte, gevlochten manden. Aan de nieuwe initiandi wordt met deze sacrale voorwerpen duidelijk gemaakt dat allerlei menselijke activiteiten nuttig en noodzakelijk zijn in het genootschap. Kleine bijvormen staan voor de houthakker, kleine visnetten voor het vissen en verschillende types miniatuurmaskers voor alle maskerdragers van het maskerwezen. Vaak wordt de kracht van deze kleine maskers vergroot door er antilopenhorentjes, lederen zakjes met krachtstoffen of mensachtige figuren gemaakt van stro aan toe te voegen.

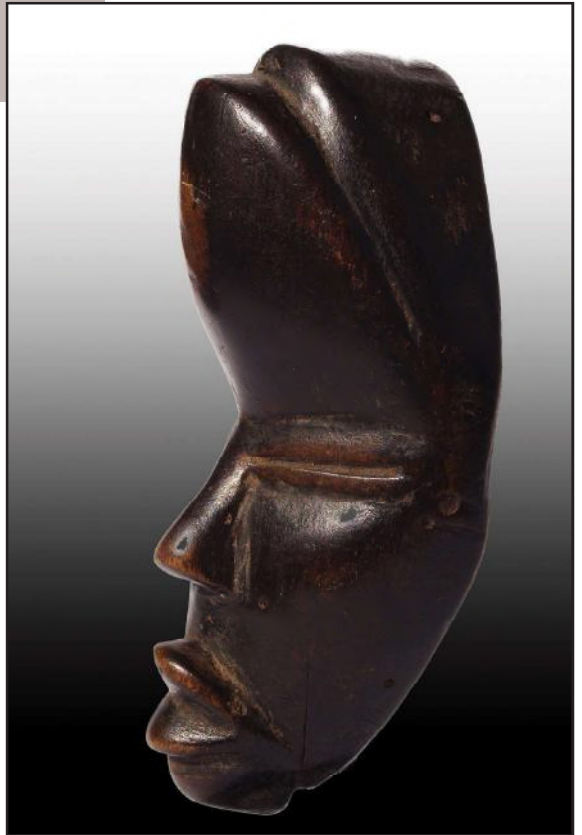
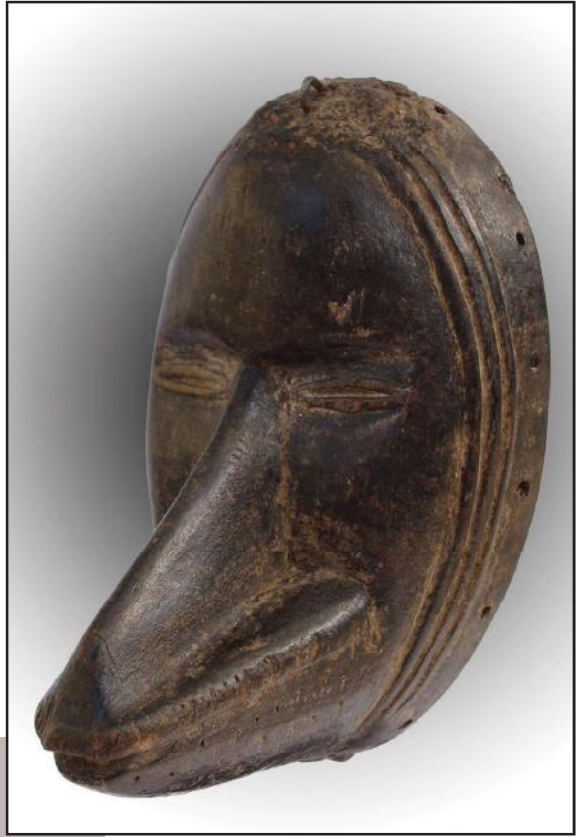
### **Initiatieceremonie**

Tijdens de initiatieceremonies van een geheim genootschap worden er waarschijnlijk miniatuurmaskers langs het pad geplaatst waarlangs de novice moet gaan om de bijeenkomst te bereiken. De neofiet mag er niet overheen stappen en moet ze eerst – tegen betaling – laten weghalen door de oudere leden.

Bij de besnijdenis zijn de miniatuurmaskers aanwezig. Zij worden beschouwd als getuigen van het gebeuren. Tijdens deze ceremonie worden de maskers op de grond gelegd en voordat de besnijder een incisie maakt, moet hij het kleine mes over het masker laten passeren om alle kwade invloeden te weren en zeker te zijn dat de ingreep probleemloos zal verlopen. Bij een aantal miniatuurmaskers zijn deze sporen van het mes zichtbaar.

[hermanvanbleisem@hotmail.com](mailto:hermanvanbleisem@hotmail.com)

[martinlagrain@telenet.be](mailto:martinlagrain@telenet.be)



# Miniatuurmaskers van de Dan zijn bekend onder verschillende namen

**Herkomst geografisch:** Ivoorkust

**Herkomst cultureel:** Dan

**Gebruik/functie:** Een miniatuurmasker van het type *kaogle*. Volgens Fischer en Himmelheber (1984, p. 67) een zeldzaam, nauwelijks voorkomend miniatuurmasker.

Het grote masker wordt gebruikt bij de chimpansee maskerade. Hierbij wordt het publiek op een luidruchtige en baldadige manier vermaakt en aangezet tot wild gedrag, dat leidt tot razernij bij de toeschouwers.

**Afmetingen:** h 12,7 x b 7 x d 5 cm

**Herkomst geografisch:** Ivoorkust

**Herkomst cultureel:** Dan

**Gebruik/functie:** Een miniatuurmasker waarschijnlijk van het type *tankagle*, een vrouwelijk zang- en pretmasker. Het masker 'bedankt' de mannen, omdat zij hun vrouwen goed behandelen en spoort hen aan dit ook te blijven doen. Dit type maskers wordt ook gebruikt bij het aanmoedigen van vrouwen, terwijl zij de rijst stampen. Het begeleidende ritmische gezang verlicht het werk.

**Afmetingen:** h 11,7 x b 7 x d 4,3 cm

**Herkomst geografisch:** Ivoorkust

**Herkomst cultureel:** Dan

**Gebruik/functie:** Een miniatuurmasker waarschijnlijk van het type *gegon*, de vogel maskerade, die kenmerkend is voor de noordelijke Dan-cultuur. Letterlijk betekent *gegon* 'mannelijke maskerade'. *Gegon* vermaakt en wordt begeleid door drummers en zangers. 'Het eerste levende wezen gecreëerd door God was de neushoornvogel. Toen de moeder van de neushoornvogel stierf, was er geen aarde om haar te begraven. De vogel bewaarde haar in zijn snavel. Dit is de oorzaak van de karakteristieke bult op zijn snavel. Zra (God) creëerde vervolgens de aarde (onze wereld) en gaf de neushoornvogel noten van de palmolieboom als voedsel' (Fischer en Himmelheber 1984, p. 82-83).

**Afmetingen:** h 14,5 x b 9,2 x d 10 cm

**Herkomst geografisch:** Ivoorkust

**Herkomst cultureel:** Dan

**Gebruik /functie:** Een miniatuurmasker waarschijnlijk van het type *deangle*. Het *deangle*-masker representeert het ideaalbeeld van Dan-schoonheid. Eigenschappen van het *deangle*-masker zijn toegeknepen ogen, een ovale vorm, een glad voorhoofd en de mond iets open. *Deangle*-maskers zijn er om te onderwijzen, te vermaken en op te voeden.

**Afmetingen:** h 13,5 x b 7 x d 4,3 cm

# Bij o.a. de Kono, Mano, Mau, Tura en Loma worden vergelijkbare miniaturmaskers gevonden

**Herkomst geografisch:** Ivoorkust

**Herkomst cultureel:** Mano

**Gebruik /functie:** Een antropomorf en zoöomorf miniaturmasker met bovenop één gaatje, waarschijnlijk van het type *gegon*. Het menselijke gezicht heeft een bol voorhoofd en enigszins toegeknepen ogen en loopt uit in een snavel. Er is geen mond aangegeven. Diep donkerbruin honingpatina.

**Afmetingen:** h 14 x b 6 x d 1,5 cm

**Herkomst geografisch:** Ivoorkust

**Herkomst cultureel:** Mau

**Gebruik/functie:** De Mau vormen een kleine Malinke bevolkingsgroep die cultureel en qua kunststijl deel uitmaakt van de 'Dan verwante volken'. Hun leefgebied strekt zich uit van het westen van Ivoorkust over de grenzen tot in Liberia en Guinee. Hun maskers treden voornamelijk op in de context van het gesloten Koma-genootschap, een machtige instelling die strijd voert tegen hekserij en boosaardige geesten. Het kwade heeft volgens de Afrikaanse opvatting vooral zijn oorsprong in de mensen en zelden in kwade krachten als zodanig. Er zijn mensen die van nature over potentieel gevaarlijke krachten beschikken (mannelijke en vrouwelijke heksen) en er zijn mensen die geleerd hebben die krachten te gebruiken met kwade bedoelingen (tovenaars). Er zijn uitermate effectieve tegenkrachten nodig om het kwade en de kwaaddoeners te bestrijden. Daarvoor worden speciale maskers gebruikt.

**Afmetingen:** h 21,5 x b 8,5 x d 6 cm

**Herkomst geografisch:** Ivoorkust

**Herkomst cultureel:** Mano

**Gebruik/functie:** De bek of snavel van een masker, waaraan bij bepaalde types nog apenvacht is toegevoegd, verwijst naar een maskerwezen met een van oorsprong zeer grote autoriteit: het masker boezemt respect in voor de regels van het machtige Poro-genootschap en kan, wanneer deze regels door iemand worden overtreden, de schuldige aanwijzen, wegvoeren en op een geheime plek berechten.

De grote bek of snavel herinnert meestal aan *gegon*, een hoornraaf of een neushoornvogel, het eerste wezen dat door de scheppergod werd geschapen en dat ervoor gezorgd heeft dat de aarde ontstond.

Dit miniaturmasker combineert menselijke en vogelbek kenmerken. Het is verbonden aan een mannelijk geheim initiatiegenootschap (*ge bon*). Dit type masker wordt niet gedragen, maar geplaatst op het initiatiekamp of een veldhut om te waken tegen schadelijke geesten of dieven.

**Afmetingen:** h 18,5 x b 8,2 x d 5,5 cm

**Herkomst Geografisch:** Ivoorkust

**Herkomst cultureel:** Loma

**Gebruik /functie:** Over het gebruik van dit masker is geen informatie gevonden.

**Afmetingen:** h 13,5 x b 7 x d 5 cm.

## Aanbevolen literatuur

- Baarspul, M. (2014). *Maskers en beelden uit Ivoorkust. De kunstenaars ontdekt*. Amsterdam: De Nieuwe Kerk
- Fischer, E. & Himmelheber, H. (1984). *The arts of the Dan in West Africa*. Zürich: Museum Rietberg
- Gottschalk B. (2007). *Kunst aus Schwarz Afrika, Zeugnisse der Meisterschaft afrikanischer Schnitzer aus privaten Sammlungen Band 2*. Düsseldorf: U. Gottschalk.
- Grootaers, J.L. & Eisenburger, I. (red.) (2002). *Vormen van verwondering. De geschiedenis en collecties van het Afrika Museum*. Berg en Dal: Stichting Afrika museum
- Phillips, T. (ed.) (1999). *Africa, The Art of a Continent*. New York, Londen, München: Prestel
- Weinhold, U. (2000). *Het eeuwige gezicht*. Berg en Dal: Stichting Afrika Museum

