

Schilden uit de Geelvinkbaai

Schilden bieden geen adequate bescherming als er vuurwapens in het betreffende gebied in gebruik zijn. Overal waar vuurwapens werden gebruikt, verdwenen de schilden dan ook. In gebieden waar de autochtone bevolking elkaar onderling naar het leven stond en nog niet de beschikking had over vuurwapens zijn schilden veel langer gebruikt.

Aan de noordkust van Nieuw-Guinea is het gebruik van schilden reeds rond 1900 verdwenen. Willen we dus iets weten over schilden uit dit gebied, dan moeten we oude verzamelingen onderzoeken. Al snel wordt duidelijk dat de verscheidenheid in schilden langs de noordkust veel beperkter is dan in het oosten van Nieuw-Guinea. Bovendien is het aantal schilden dat bekend is uit dit gebied klein.

Een bijzonder handvat

Kenmerkend voor de schilden uit de Geelvinkbaai is de rechthoekige vorm, de forse afmeting en het verzonken handvat.

Schilden met een verzonken handvat komen in Nieuw-Guinea alleen in de Geelvinkbaai, op het eiland



Foto Nationaal Museum van Wereldculturen (coll.nr. TM-A-720).

Schild van het eiland Numfor (Pulau Manim). Het is tussen 1875 en 1900 verzameld door G.A.J. van der Sande. De afmetingen zijn 171 x 39 cm. Het is afkomstig uit de collectie van de Amsterdamse dierentuin. Deze collectie werd in 1923 overgedragen aan het in 1926 geopende 'Koloniaal museum', het huidige Tropenmuseum.

Karkar en op New Britain voor. Mogelijk zijn deze schilden afgeleid van schilden meegebracht door voorouders die zich lang geleden aan de noordkust van Nieuw-Guinea gevestigd hebben.

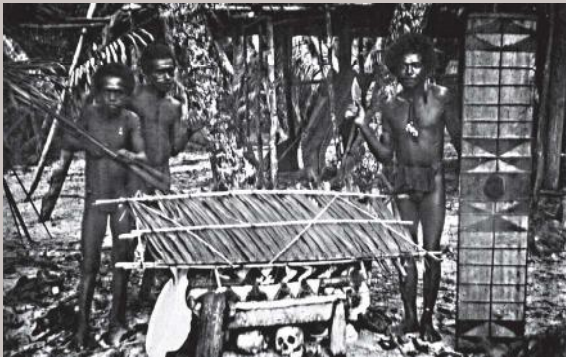
Beschrijving van het schild

Afgaand op de beschrijving van De Clercq en de redelijk goede foto's in Evans (2019), meen ik conclusies te kunnen trekken over hoe dit type schild gemaakt is.

Het schild bestaat uit een plank waarover op gezette afstanden platte, uit meer dan vijf 'draden' gevlochten horizontale bandjes liggen, mogelijk gemaakt van gespleten rotan (De Clercq: rietrepen). Deze bandjes lopen om de rand heen en treffen we dus tevens op de achterkant aan. De bandjes worden op hun plaats gehouden door strips die verticaal verlopen. Eén in het midden en één vlak langs elk der twee zijranden, zowel aan voor- als achterzijde. Deze strips (De Clercq: koorden van rotanrepen) zijn waarschijnlijk star en bestaan uit een met rotan? omwonden spil. Duidelijk is in elk geval dat bandjes noch strips in het midden van het schild aan voor- en achterzijde door het hout met elkaar verbonden zijn; mogelijk zijn de strips of bandjes langs de zijrand wel



Het westelijk deel van Nieuw-Guinea, de Vogelkop, met de Geelvinkbaai. In het noordelijk deel van de baai liggen de drie grootste eilanden Biak, Numfor en Japen



Op deze foto uit 1903 van een onbekende fotograaf zien we drie Papoea's te Wari op Biak (Pulau Biak) bij een graf. De rechter man houdt een 164 cm hoog schild vast.

Foto Nationaal Museum van Wereldculturen



Detail van de bovenzijde van het schild van het eiland Numfor. Soortgelijke versiering komt ook op het midden-deel en aan de onderkant van het schild voor. Tevens is goed te zien dat de verticale strips omwonden zijn met (mogelijk) rotan. Bron: NMvW coll.nr. TM-720



Een schild van 180 x 30 cm ook uit het gebied van de Geelvinkbaai, maar zonder nadere plaatsaanduiding. Dit schild laat een versiering van cirkels en prauwmotieven zien.

Coll. Museon nr. 7284.

met het hout verbonden. Opmerkelijk is de grote diversiteit van de beschildering. Aan de voorzijde van het schild zit in het midden een uitsteeksel. Dit uitsteeksel is aan de achterzijde hol uitgesneden met uitsparing van een verticale rib, die dienstdoet als handvat. Het uitsteeksel lijkt uit het volle hout te zijn gesneden. Als dit zo is, dan is men uitgegaan van een plank die oorspronkelijk zo'n 15 cm dik was en heeft men over de volle lengte het hout tot een dikte van ca. 1,5 cm weggekap.

Herkomst

De Clercq (1893) meldt over dit type schild, dat men ze op het eiland Biak *Ada* noemt: *'Schilden worden zelden gebruikt, daar gewoonlijk eenige sagobladnerven, aan elkaar bevestigd, in tijd van nood als afweringsmiddel tegen pijlschoten dienen; men wil echter dat ze op Wiak wel gebezigd worden.'* Wie 'men' is weten we helaas niet. Alle schilden, waarvan de vindplaats nauwkeurig bekend is, komen van twee grote eilanden Numfor of Biak. Het grote eiland Japen, noch de vele, vaak piepkleine eilandjes of de kust van de baai worden als vindplaats genoemd. Bij vele schilden staat slechts Geelvinkbaai.

justushouthuesen@gmail.com

Literatuur:

Beran, H. & Craig, B., edit. (2005). *Shields of Melanesia*. Honolulu: Univ. of Hawai'i Press

Duuren, D. v. (2001). *De kunst van de verdediging*. Amsterdam: KIT publishers

Clercq, F.S.A. de (1893). *Ethnografische beschrijving van de West- en Noordkust van Nederlandsch Nieuw-Guinea*. Leiden: P.W.M. Trap