

Zeldzaam kopergeld

In mijn collectie Afrikaans primitief geld bevindt zich een tweetal koperen staven met aan de uiteinden een afgeplatte wortelknolachtige verdikking en meerdere staafvormige uitsteeksels. Ze zijn afkomstig uit de voormalige provincie Transvaal, Zuid-Afrika.

De twee objecten lijken op elkaar, maar verschillen in lengte en gewicht (respectievelijk 52 cm en 730 gram, en 46 cm en 640 gram). Ook de staafvormige uitsteeksels op de verdikking zijn bij de twee staven niet helemaal hetzelfde. Beide staven hebben wel vier staafvormige uitsteeksels, maar de lengte en de plaatsing op het verdikte einde verschilt (zie foto's).

Uitsteeksels

Het hoe en waarom van de vormgeving van deze staven met een kopergehalte van ruim 95% is nog steeds een bron van speculaties. Ook de functie van de staafvormige uitsteeksels is in de geraadpleegde literatuur een steeds weer terugkerend punt van

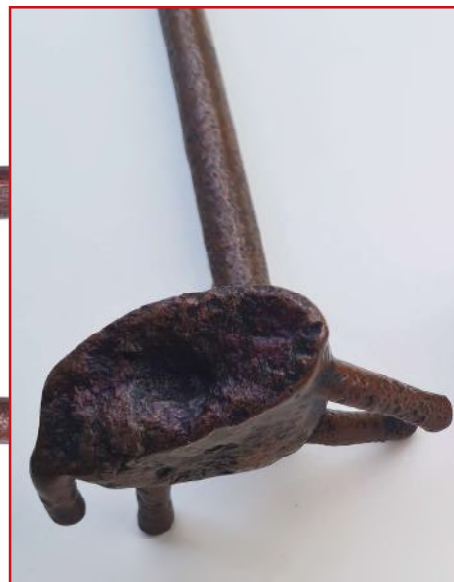
onderzoek en discussie. Zijn ze het resultaat van het gietproces en toevallig ontstaan, of hebben ze wel degelijk een betekenis? Er bestaan verschillende hypothesen, maar de oorsprong en het belang van deze uitsteeksels is tot dusver onverklaard. Sommige onderzoekers suggereren dat de vorm een functioneel doel heeft, gekoppeld aan het gebruik ervan bij draadtrekken, omdat het trekken van draad makkelijker gaat van een staaf dan van stukjes koper. Echter er bestaan ook exemplaren zonder uitsteeksels, zie Collectie British Museum en Collectie Foskor museum Phalaborwa, Limpopo S.A. In de literatuur worden de staven omschreven als: kopergeld genaamd *Lirale* of *Lerale*, maar ook *Marali* of *Marale* (meervoud) afkomstig van de Lemba en Venda, bevolkingsgroepen die leven in de regio Limpopo en Phalaborwa, aan de grens tussen Zimbabwe en Zuid-Afrika.

Ouderdom

In Phalaborwa in het noordoosten van de voormalige provincie Transvaal bevond



De twee objecten lijken op elkaar, maar verschillen in lengte en gewicht. Ook de staafvormige uitsteeksels zijn niet helemaal hetzelfde.



uit Zuid-Afrika

zich de grootste en meest uitgebreide, oude mijnbouwindustrie in Zuid-Afrika met open en ondergrondse ontginningsplaatsen. Koper werd hier al sinds de ijzertijd geëxtraheerd uit de hier gewonnen delfstoffen (azuriet en malachiet) en verder verwerkt. Bewijs hiervoor werd ontdekt tijdens de opgraving van Loolekop in 1962, toen bleek dat er meer dan duizend jaar geleden een aantal horizontale schachten in de heuvel waren gegraven. Deze schachten strekten zich uit tot een lengte tot wel 20 m met een diameter van 1 m.

De koperwinning en verwerking stopte hier in de vroege jaren zeventig van de 19e eeuw. De ouderdom van de staven ligt dus ver voor 1893, toen het eerste exemplaar in Europa tentoongesteld en voor het eerst beschreven werd.

Uiterst zeldzaam

Naast monetaire waarde hadden de staven een spirituele betekenis en werden gezien als medium. Begin vorige eeuw verloren de staven hun monetaire waarde, maar werden

vanwege hun medische of magische betekenis als belangrijk familie-erfgoed gekoesterd. Eigenaars deden er dan ook met grote moeite afstand van. De staven zijn hierdoor uiterst zeldzaam en worden zelden op veilingen aangeboden. Bij navraag blijken ze te ontbreken in de collectie van het Nationaal Museum van Wereldculturen. Het totaal aantal bekend zijnde exemplaren wereldwijd in museum- en/of privécollecties, inclusief die eind vorige eeuw in Zuid-Afrika werden opgegraven, bedraagt op dit moment ca. 40 stuks.

h.horsten6@upcmail.nl

Literatuur

Herbert E.W. (1984). *Red Gold of Africa copper in Precolonial History and Culture*. Madison: The University of Wisconsin Press.

Hingston Quiggin A. (1992). *A Survey of Primitive Money* (heruitgave). Ocala: First Impressions Printing Inc.

Ballarini R. (2009). *The perfect form: on track of African tribal currency*. Milaan: Africa Curio Sas

Boer de C. (1989). Lirale, ein Kupferbarrengeld aus Transvaal. In: *Der Primitivegeldsammler* Band 10, Heft 27 p.51

Internet, geraadpleegd april 2018

Vaal de J.B. (1985). Handel langs die vroegste roetes.

In: *Tydskrif vir Suid Afrikaanse stedelike streekgeskiedenis*.

Steel R.H. (1975). Ingot casting and wire drawing in Iron Age Southern Africa. In: *Journal of The South African Institute of Mining and Metallurgy*.

