

# Ijzeren figuren bij de Moba

In het vorige nummer van **Tribale Kunst** stond een bijdrage over houten en ivoren figuren van de Moba. Veel minder bekend zijn de ijzeren figuren. Pas recent konden we kennisnemen van hun bestaan. In 1991 werden enkele exemplaren in een tentoonstelling in Parijs aan het publiek getoond. Tijd dus om wat dieper in te gaan op hun vormen en betekenissen.



Alle afgebeelde figuren komen uit de collecties van de auteurs

Moba, h 18,1 cm,  
zeer korte benen,  
lang middenlichaam,  
rechthoekig,  
afgerond hoofd.

Dorp bij Dapaong.

Bron: U.S. Geological  
Survey 2012



Het Moba-volk leeft in het noordwesten van Togo en telde in 2016 498.000 zielen. De Moba (ook Bmoba, Moab, Moare, Mwan, Mwaba of Mbare genoemd) worden beschouwd als een volk waarmee, door opeenvolgende immigratiebewegingen, de Gurma uit Burkina-Faso zijn geassimileerd. Vanwege de sterke overeenkomsten tussen deze volken spreekt men van de Moba-Gurma (bevolkings)groep.

De Gurma bevolken hoofdzakelijk de oostelijke helft van de regio met inbegrip van de hoofdstad Dapaong. De Moba zijn in de meerderheid ten westen en ten zuiden van Dapaong. In het Moba betekent Dapaong *Nieuwe Markt*.

Momenteel vertegenwoordigen de Moba in Togo 8,5% van de bevolking en de Gurma 2,7 %.

De Moba vormen een samenleving die in familiegroepen leeft. Zij hebben veel aandacht voor hun voorouders. Vooral de oorspronkelijke familievoorouder is belangrijk. Om in contact te komen met hun voorouders maken zij gestileerde mensfiguren.

## Ijzeren figuren

Hoewel er veel bekend en geschreven is over houten Moba-figuren is niet altijd duidelijk of hetzelfde geldt voor de ijzeren Moba-figuren.

De vroegste beschrijving van de Moba ijzeren figuren dateert uit 1983 waarin Albert de Surgy de ijzeren Moba's vermeldt. Hij geeft aan dat de persoonlijke beschermgeesten *madaa-nib* of *cicili* worden vormgegeven in grove houten of ijzeren beeldjes. In een tweede beschrijving van De Surgy uit 1986 staat dat in tegenstelling tot de houten beelden de ijzeren beeldjes in de geitenhuiden tas van de ritueel specialist/ waarzegger worden opgeborgen en bewaard.

In juni 1991 organiseerden Amrouche en Tiam in Parijs de eerste tentoonstelling over de kunst van de Moba. Vier ijzeren figuren staan in de tentoonstellingscatalogus en worden *yendu tchitcheri* genoemd - wat niet juist is. Die naamgeving geldt alleen voor de houten figuren. Die zijn



Kaart van Togo met het leefgebied van de Moba (rood) en Gurma (geblokt), de Bassar/Bandjéli-regio (paars) en de plaats Dapaong (oranje stip).

Wikipedia kartenwerkstatt, bewerking André Smit

bedoeld voor het persoonlijke *yendu-beiligdom*. *Yendu* betekent de Schepper. De naam *cicili* is voor de ijzeren figuren juist omdat duidelijk is dat zij alleen in het bezit zijn van, en in gebruik bij de ritueel specialist. Het gegeven dat alleen hij over deze beeldjes beschikt is de verklaring waarom de houten beelden veel algemener en bekender zijn dan de ijzeren figuren.

## Cicili

*Cicili* (enkelvoud *cicilg*) zijn de niet-stoffelijke componenten van de mens. De geest kan de mens verlaten en naar andere geesten gaan om hen te ontmoeten. De Moba geloven dat *cicili* in elke man en vrouw aanwezig zijn. Zij worden uitgebeeld in figuren van hout, been, aardewerk, ivoor of ijzer.

*Cicilg* wordt gezien als het geweten, de intuïtie, de goede zin. Deze heeft een persoonlijkheid die na de dood blijft bestaan. De *cicili* begeleiden de mensen in hun dagelijks leven.

Het individu heeft er belang bij in goede harmonie te zijn met zijn beschermgeesten, want het zijn de *cicili* die hem waarschuwen voor mogelijke tegenslagen en hem de weg wijzen om ze te vermijden.

## Acht koorden

De ritueel specialist is hierbij van onschatbare waarde en vormt de sleutel tot de traditionele Moba-religie. Zowel in voor- als in tegenspoed heeft hij het voor het zeggen. Om zijn advies te kunnen geven, gebruikt de ritueel specialist acht koorden. De koorden worden gemaakt van de

# Gezichtskenmerken ontbreken meestal of zijn met eenvoudige inkervingen aangegeven

huiden van buffels, krokodillen en antilopen. De buffel vertegenwoordigt kracht, de krokodil nauwkeurigheid van het oordeel en de antilope wendbaarheid en snelheid. Aan deze koorden worden verschillende voorwerpen bevestigd die mensen, geesten of situaties voorstellen zoals de familie, de voorouders of de hutten. Deze voorwerpen worden gesymboliseerd in de vorm van palmnoten, geitenpoten, klauwen van vogels, de knieschijf van een schaap of de *yendu tchitcheri*, de kleine persoonlijke houten beelden. De koorden en andere fetisjen worden bewaard in een geiten- of antilopenleren tas met versiersels daarop, die de waarzegger altijd bij zich heeft. In de tas zitten onder meer ijzeren slangen, een hoorn (meestal van een antilopensoort) en de acht koorden.

## Mogelijke uitkomsten

Als de ritueel specialist om advies gevraagd wordt, haalt hij 'de hoorn van zijn leven' tevoorschijn. Hij plaatst de hoorn op de grond, zet zijn linkervoet erop, roept naar *Yendu* en prijst hem omdat Hij hem deze delicate taak heeft toevertrouwd. Dan roept hij zijn vader of grootvader aan en vraagt om hulp. De koorden worden in elkaar gestrengeld, hij legt ze op de 'hoorn van zijn leven' en pakt ze weer op. Dit gebaar maakt hij drie keer, dan maakt hij de koorden vervolgens los

en legt ze op de grond. Eerst vier tegen vier, dan twee tegen twee, en vervolgens in vele combinaties. Zo ontstaan 280 mogelijke uitkomsten die leiden tot zijn oordeel over de hulpvraag van de klant. Ook wordt op die manier bepaald welke offers hij moet brengen om tot een oplossing te komen. Het advies kan zijn om een ijzeren figuur te laten maken. Deze ijzeren figuur wordt voorgeschreven om de persoonlijkheid van de klant te versterken en om de levenskwaliteit te verbeteren. De ijzeren figuren werden het eigendom van de waarzegger en werden opgeborgen in zijn tas. Het door Frank Eerhart in zijn boek *Postures and gestures of African iron figurines* en het door Bert Garrebeek gesignaleerde persoonlijke gebruik is mogelijk van meer recente datum.

## Verschijningsvormen

De ijzeren figuren kennen verschillende verschijningsvormen. Het object is in de regel recht, maar exemplaren die naar voren of zijdelings gebogen zijn komen ook voor. Het lichaam is meestal recht of enigszins uitlopend of sterk verbreed bij de buik. Het hoofd is omgekeerd druppelvormig, afgerond rechthoekig of is rond, staand op een korte nek. Gezichtskenmerken ontbreken meestal of zijn met eenvoudige inkervingen aangegeven. De armen liggen kort van het lichaam af, afstaand recht schuin naar beneden gericht en soms licht gebogen aan het einde. Bij de gesmede figuren kan een of beide armen, een been of het hoofd ontbreken, of worden heel rudimentair weergegeven. De benen zijn meestal kort en breed, recht of versmalen naar de voeten. De hals/nek is kort of juist lang en de handen of voeten zijn meestal afwezig. De ijzeren Moba-figuren kunnen ook plat zijn. Ze zijn dan gemaakt uit een plat stuk ijzer. Dit in tegenstelling tot de ivoren of houten



beelden die drie dimensionale, ronde vormen hebben. Net als de houten en ivoren figuren zijn ze zeer stilistisch, zonder details. De objecten zijn soms voorzien van een stukje textiel dat om het middel is geknoopt. De afmetingen variëren van 5 tot 36 cm. De ijzeren figuren groter dan 30 cm zijn waarschijnlijk van recente datum. Zij passen niet in de tas van de ritueel specialist.



V.l.n.r. Moba h 26,6 cm, rond hoofd, brede nek en borstkast versmallend naar gespreide benen.

Moba h 16,7 cm, plat figuur, één rudimentaire arm, ingekerfde gezichtskenmerken.

Moba h 13,4 cm, uitstaande armen zonder handen, korte gespreide benen, rond hoofd, lange nek.

Afbeelding pag. 10:

Moba h 11 cm, zeer korte platte benen, lang, plat en smal middenlichaam, dikkere nek en hoofd in elkaar overlopend.



V.l.n.r.: Moba h 17,9 cm, zeer lang middenlichaam versmallend naar de oksels.

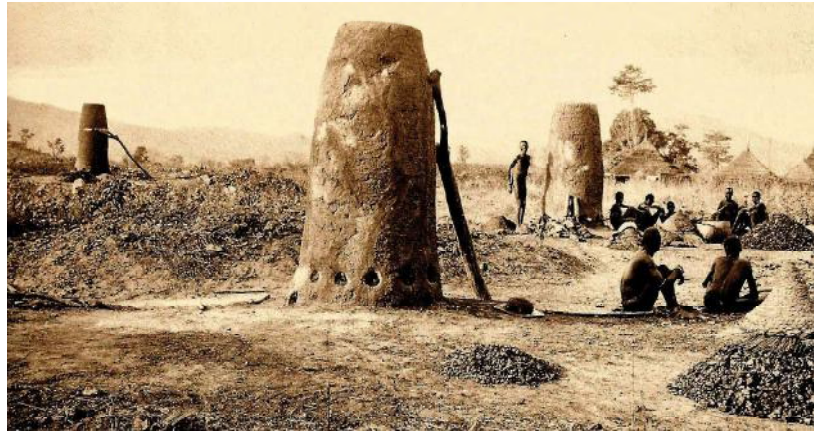
Moba h 16,4 cm, met stukje textiel onder de borstkast gewikkeld, hoofd is platgemaakte bolvorm.

Moba h 15 cm, rond hoofd, geen nek, lange smalle benen.



# De Bassar/Bandjéli-regio in het midden van Togo is rijk aan ijzererts

De Moba-ijzers werden ofwel gesmeed uit bloemijzer afkomstig uit de Bassar/Bandjéli regio in Midden-Togo, of ze zijn gehamerd uit geïmporteerde, Europese, ijzeren staven of betonijzer. Bloemijzer is ijzer met een hoog gehalte aan slakken. Slakken ontstaan als de temperatuur in de schachtovens niet hoog genoeg is. Door bloemijzer meermalen te verhitten, wordt het omgezet in smeedijzer. De Bassar/Bandjéli-regio in het midden van Togo is rijk aan ijzererts en kende mogelijk al in de vroege ijzertijd een uitgebreide productie. Tot aan de dertiende eeuw is niet duidelijk of er ijzererts werd gewonnen, maar vanaf de dertiende eeuw vindt er (weer) ijzerwinning plaats. Na het midden van de zestiende eeuw breidde de productie zich snel uit, omdat er steeds meer ijzer over grotere afstanden werd verhandeld, ook naar het Moba-gebied zo'n 350 km noordwaarts. In de jaren vijftig van de 20e eeuw, toen er nog maar 50 schachtovens in gebruik waren, werd het smelten van ijzer door de Fransen verboden vanwege het grote aantal bomen dat nodig was om vuur te maken. Het is aannemelijk dat de ijzeren Moba-figuren na het midden van de 20e eeuw alleen van geïmporteerd Europees ijzer zijn vervaardigd. In Bassar werden vooral gesmede producten vervaardigd zoals hakken die verhandeld werden op markten.



**Boven: Schachtovens in Banjéli, eind 19e, begin 20e eeuw. Bron: Fisch, 1911**

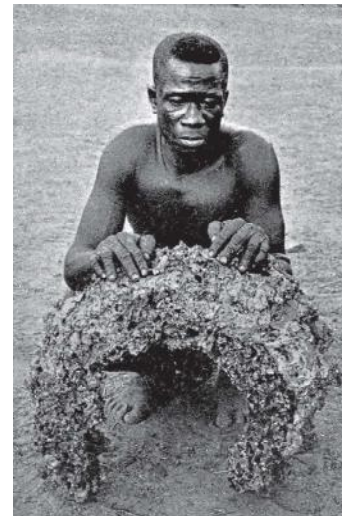
**Rechts: Verkoop van bloemijzer in Bandjeli  
Bron: Gehrts, 1915**

De bloemijzeren kransen en brokken werden gewoonlijk bij de ijzerproducent gekocht. De smeden kwamen naar de ijzersmelterijen en wachtten daar, totdat er een bepaalde hoeveelheid ijzer was geproduceerd. Soms was een smid niet in staat om een hele krans, die ongeveer 30 kg kon wegen, te kopen. De ruilwaarde van een krans bloemijzer moet tenminste het voedsel voor 3 à 4 man voor een week geweest zijn. Voor een krans van 30 kg moest kort na WO II 500-700 CFA worden betaald. Omgerekend is dat nu een waarde van € 65,-. Brokken van een kilo zouden nu ongeveer € 2,- opbrengen.

De ijzerproductie na 1900 verminderde sterk, met uitzondering tijdens WO I en WO II. Door de grote vraag naar ijzer in Europa, vond er daar tijdelijk geen uitvoer van ijzer plaats.

## Ijzerproductie

De eerste bewoners van Dapaong, wat in de Moba-taal Nieuwe Markt betekent, vestigden zich daar in de 16e eeuw. Het zijn ijzersmeden uit een Moba-subgroep



die Dorib werden genoemd. Zij bevolkten de streek rond Dapaong waar ijzer werd geproduceerd in honderden schachtovens. Rond de belangrijke ijzerwerkplaats in Dapaong was een stenen muur opgetrokken tegen aanvallen van vijanden. Na de Duitse kolonisatie van 1905, of mogelijk al daarvoor, kwam de ijzerwinning in het Moba-gebied tot stilstand. De smeden uit de 20e eeuw zeggen geen weet te hebben

# De ijzeren figuren worden voor de ‘tribale markt’ soms kunstmatig verouderd met zuren

van ijzerwinning in dit gebied. In Dapaong zijn nu nog steeds smeden actief. Het is aannemelijk dat de ijzeren figuren van voor 1900 hoofdzakelijk met ijzer uit de Dapaong-regio zijn gemaakt en de figuren van na 1900 van ijzer uit Bassar/Bandjeli. Dit is niet te zien aan de ijzers zelf.

## Tot slot

In Moba-land heeft de ritueel specialist niet meer dezelfde invloed die hij in het verleden had, maar hij neemt er tot vandaag een belangrijke plaats in. In hoeverre er tegenwoordig om traditionele redenen ijzeren Moba-figuren door de ritueel specialist worden voorgeschreven en in zijn opdracht gemaakt, is niet bekend. De laatste decennia vindt er ook productie plaats voor de “tribale markt”. De ijzeren figuren worden kunstmatig verouderd met zuren of door ze een tijd lang te begraven. Het resulterende ruwe oppervlak lijkt te zijn ontstaan door langdurig gebruik, maar door de kunstmatige bewerking is het schilferig geworden en makkelijk af te breken. Omdat op grond van veldonderzoek duidelijk is dat oorspronkelijk alleen de ritueel specialist over de ijzeren beelden beschikt en deze ijzers bewaart in zijn leren tas, zijn wij van mening dat de grote ijzers van recente datum zijn. Reden hiervoor is dat de grote ijzers niet in de



tas van de waarzegger passen. Uit het literatuuronderzoek is niet duidelijk geworden hoe oud de eerste Moba-ijzers zijn. [smitwoud@xs4all.nl](mailto:smitwoud@xs4all.nl)  
[hermanvanbleisem@hotmail.com](mailto:hermanvanbleisem@hotmail.com)

Tas van antilopenleer van de Moba/Gurma, 25 x 23 cm.

Coll. Statens museer för världskultur, verzameld in 1892

## Literatuur

- Barros, P.L. de, et al. (2020). The Early Iron Metallurgy of Bassar, Togo: furnaces, metallurgical remains and iron objects. In: *Azania Archaeological Research in Africa*, 55: 1, 3-43
- Blandin, A. et al. (1992). “Fer noir” d’Afrique de l’ouest. Marignane (Fr): A. Blandin
- Fisch, R. (1911). *Nord Togo und seine westliche Nachbarschaft*. Basel: Verlag der Basler Missions buchhandlung
- Gehrts, M. (1915). *A Camera Actress In The Wilds Of Togoland*. Whitefish (USA): Kessinger Publishing
- Hahn, H.P. (1993). Eisentechniken in Nord-Togo Münster. In: *Kulturanthropologische Studien*, Bd. 21. Hamburg: Lit Verlag

- Koabike, B.J. (2003). Religion traditionnelle chez les Moba. In: *Collection recherches techniques 4*. Lomé: SIL Togo
- Surgy, A. de (1983). *La divination par les huit cordelettes chez les Mwaba-Gurma. Esquisée de leurs croyances religieuses*. Paris: L’Harmattan
- Surgy, A. de (1986). *La divination par les huit cordelettes chez les Mwaba-Gurma. Initiation et pratique divinatoire*. Paris: L’Harmattan

Internet, geraadpleegd mei 2022

- Keller, T. (2019). Research outcome: Moba iron figures. <https://statuary-in-context.blogspot.ch>



V.l.n.r.: Moba  
h 30,2 cm, vanwege  
grootte waarschijn-  
lijk een recent  
exemplaar.

Moba h 13,7 cm,  
lang afgeplat drup-  
pelvormig hoofd  
overgaand in plat  
lichaam, stompe  
armen.

Moba h 15,9 cm,  
rudimentaire mens-  
vorm, geen armen,  
zeer korte benen.