

# De Bembe-stijl

De Bembe leven in het grensgebied tussen de DR Congo en Congo Brazzaville, in een weinig toegankelijk gebied waar ook geen handelsroutes passeerden. Daardoor zijn ze pas vrij laat, na 1900 en vooral tijdens de koloniale periode, 'ontdekt'. Dit beeldje hoort bij de allereerste sculpturen die in een Europees museum belandden, namelijk in het Etnografiska

Museet in Stockholm in 1919. Waarschijnlijk waren er slechts twee grote productiecentra namelijk in de steden Mouyondzi (donker gepatineerde, 'propere' sculpturen) en Mikenge (beelden met een dikke laag offermateriaal).

De beelden werden er verkocht op de lokale markt. Vermoedelijk zijn het voorouderbeeldjes.

Ze worden *biteki* genoemd.

● 95% van de ongeveer 600 gekende biteki staan rechtop. Het hoofd is altijd opgeheven.

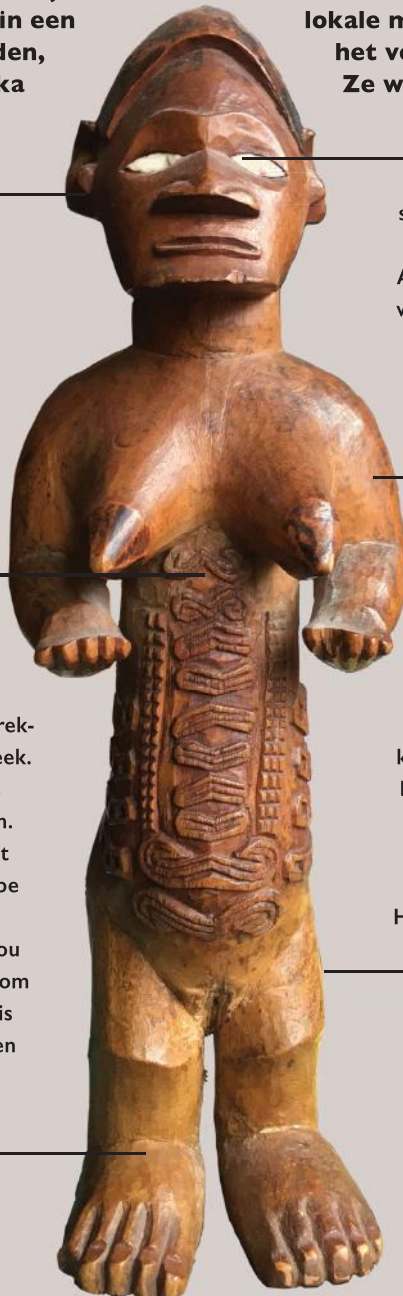
● De ogen zijn ingelegd met een stukje 'keramiekglaazuur,' soms met een kraal of een stukje metaal. Achter de ogen zit een kleine holte waarin zich krachtstoffen bevinden.

● De romp is cilindrisch en langgerekt. Op de buik staan uitgebreide keloïden (versieringen gevormd door littekenweefsel). Ze beginnen onder de borst en strekken zich uit tot aan de schaamstreek. Ongeveer de helft van de beeldjes hebben zeer gelijkaardige keloïden. Ze schijnen overeen te komen met de vroegere keloïden van de Bembe mannen en vrouwen. Het zouden clankenmerken kunnen zijn. Dit zou kloppen met de idee dat het gaat om voorouderbeeldjes. De betekenis is verloren gegaan. Sommige getuigen zeggen dat ze dienen 'om mooi te maken'.

● 'De armen strekken zich naar voren uit. Bij andere types liggen ze op de buik of houden ze een voorwerp (mes, kalebas, geweer, stok...) vast.

● In de anus is een holte voor krachtstoffen. De holte werd aangebracht met een gloeiende staaf. De opening werd afgesloten met een propje stof. Sommige beelden dragen ook een lendendoek. Het hout dat eronder zat is daarom ook niet gepatineerd.

● De voeten zijn steeds groot en plomp. Ze geven de sculptuur een zekere robuustheid en zorgen dat het stevig op de grond staat.



Etnografiska Museet Stockholm 1919;  
Zemanek Münster 27.11.2010 lot 522  
Collectie Martin Lagrain;  
ahdrc.eu nr. 0036005-001, hoogte 20cm.  
Publ.: Lehuard, R. (1989). *Art Bakongo*,  
Les Centres de Style. p.334