

De Lega zijn oorspronkelijk afkomstig uit het gebied van het Ruwensori (Rwenzori) gebergte, op de grens van Rwanda en Burundi met de Democratische Republiek Congo (DRC).

Van daaruit migreerden ze in de 16de eeuw naar Maniema en Zuid Kivu (DRC). Ze assimileerden er met de plaatselijke bewoners, vooral de pygmeëen en de Bembe en in mindere mate met de Nyundu, de Shi, de Binja, de Kumu, de Nyanga, de Hunde en de Zimba.



Lukwakongo maskertje van een Bwami-lid van de tweede hoogste graad, lutumbo Iwa yananio. Bij bijeenkomsten van het genootschap werden de maskertjes op een raamwerk opgehangen.

Hoedje van het Bwami-genootschap versierd met schelpen van de zoetwatermossel. De versiering hoort bij een bepaalde rang.



Zie ook het artikel op pagina 48.

Zowel mannen als vrouwen kunnen lid worden van het Bwami-genootschap

De Lega kennen geen chefs en geen koningen. Ze leven in gesegmenteerde groepen die elk hun eigen organisatorische structuur hebben, die wel steeds uitgaat van hetzelfde basismodel. Ze zijn patrilineaair en polygaam.

Bwami

Elke gemeenschap wordt bestuurd door een getrapte organisatie waarvan alle mannen en vrouwen lid kunnen worden: het *Bwami-genootschap*. Binnen het genootschap bestaan een aantal graden, die een lid één voor één kan bereiken en hem of haar telkens hoger plaatst op de sociale ladder. Daarvoor moet hij/zij telkens een initiatie-periode doormaken. Omdat hun leefgebied zo groot is, kan er van streek tot streek wel wat verschil bestaan in het aantal graden. Zo varieert het aantal bij de mannen tussen vier en zeven. Soms bestaan er ook onderafdelingen binnen één en dezelfde graad.

De voornaamste mannelijke graden zijn: *kongabulumba*, *kansilembo*, *ngundu*, *yananio* en *kondi*. Yananio kent nog *musagi wa yananio* en *lutumbo lwa yananio* als onderverdelingen en kindi telt met *milungu za kindi*, *kyogo kya kindi*, *musagiva kindi* en *lutumbo lwa kindi* vier tussencategorieën. Bij de vrouwen zijn er drie graden: *bombwa*, *bulonda* en *bunyamva*. De positie en de mogelijkheid tot promotie bij de vrouwen hangt af van de positie van haar man binnen de Bwami. Zo kan een vrouw slechts de hoogste graad bereiken als haar man de kindi graad heeft. Het is dus ook een beetje een familiemodel, waarbij de posities van man en vrouw van elkaar afhangen.

Initiaties

Om een bepaalde graad te bereiken moet de kandidaat een zekere hoeveelheid kennis verwerven en met elke graad wordt die groter en moeilijker. Die kennis verkrijgt hij/zij via het onderricht van

duizenden aforismen en spreekwoorden '*bitondo*', de 'woorden van het land'. Het is een geheel van positieve en negatieve waarheden, die de kandidaat uit het hoofd moet kennen. Dit onderricht gebeurt in het Bwami-huis met behulp van dans, liederen en het opstellen van

Een van de vele zoömorfe beeldjes die gebruikt worden bij rituelen van het Bwami-genootschap.

Foto Nationaal Museum van Wereldculturen



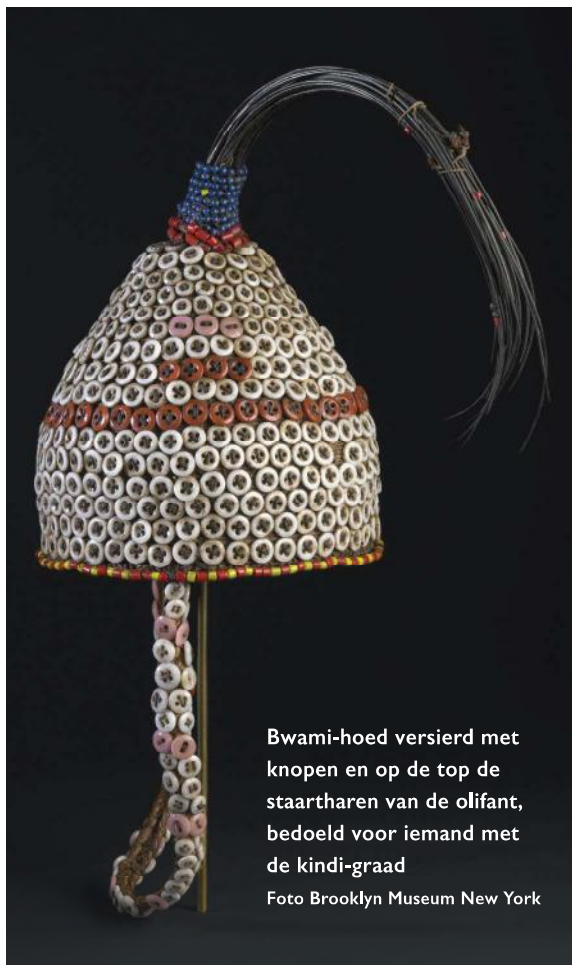
symbolische sculpturen in verschillende variaties en combinaties (zie pagina 20). Het doel is het bereiken van grote morele schoonheid: integriteit, wijsheid, moed... hetgeen wordt aangeduid met '*busoga*'.

In principe kan iedereen die lid is van het Bwami-genootschap elke stap doorlopen en de hoogste graad bereiken. In de realiteit was het toch niet altijd eenvoudig. Niet alleen moest de kandidaat slim genoeg zijn om al die aforismen uit het hoofd te leren en te onthouden, hij/zij moest bovendien bij elke stap een hoge prijs betalen in geld en vee. Voor de minder welgestelde families bracht dit serieuze offers met zich mee en dikwijls moesten de leden al hun troeven inzetten op één familielid, hetgeen de carrière van

de anderen zeer beperkte. Dit bracht mee dat de top van *bwami*, de *kindi*, vooral bestond uit intelligente, rijke mannen en hun vrouwen.

Elke graad heeft zijn objecten

Het toetreden tot een bepaalde graad gaf recht op het bezit van een aantal kracht-objecten of '*bilondo*'. Een deel daarvan was publiek en mocht door de anderen gezien worden. Dat zijn bijvoorbeeld hoedjes (zie pagina 48), armbanden,



Bwami-hoed versierd met knopen en op de top de staartharen van de olifant, bedoeld voor iemand met de kindi-graad
Foto Brooklyn Museum New York

halssnoeren, riemen, bellen etc.. Uiterlijke tekens van plaats en rang, zeg maar. Een ander deel was privaat en werd bewaard in een tas, '*kalombolo*' genaamd, en werd buiten het zicht gehouden van bijvoorbeeld niet-geïnitieerden en buitenstaanders. Deze beschikken immers niet over de kennis om de betekenis van die voorwerpen te begrijpen. Veel

voorkomend zijn hier de arendsklouw, een vogelbek, tanden van wilde dieren e.d. In dezelfde tas werden ook houten en ivoren objecten bewaard zoals lepels, messen en dierfiguurtjes... Ze stellen spreekwoorden en mythische wezens voor en worden gebruikt bij het onderrecht en als mnemo-technisch materiaal. De verschillende combinaties van deze voorwerpen zijn zeer uiteenlopend en de inhoud van de tassen kon dan ook zeer verschillen. Of dit ook iets vertelt over de eigenaar weten we niet, behalve dat hij/zij tot een bepaalde graad behoort.

De invloed van Bwami

Bwami is dus niet zomaar een geheim genootschap. Het is een levensschool, gebaseerd op vrijwillig lidmaatschap en georganiseerd in trappen. Het is daarnaast op lokaal niveau ook het bestuursorgaan van de gemeenschap dat alle aspecten van de maatschappij controleert en regelt: de politiek, de sociale organisatie, de rechtspraak, de religie, de filosofische basis, de economie, de kunstvormen en het in stand houden van de vooroudercultus.

Bwami is de basis van de gemeenschap, regelt het functioneren ervan en verzekert de samenhangigheid tussen de leden. Het is tevens voldoende specifiek om buitenstaanders te weren.

De band tussen de leden van *Bwami* was zo sterk en de invloed zo groot dat het genootschap als een bedreiging werd gezien door de koloniale bezetter. Reeds in 1933 werd het daarom verboden en in 1947 zelfs buiten de wet gesteld. En toch bestaan er in het gebied tot op vandaag nog lokale vormen van bestuur die op *Bwami* zijn geïnspireerd.

martinlagrain@telenet.be

Literatuur

Biebuyck, D.P. (2002). *Lega. Ethiek en schoonheid in het hart van Afrika*. Brussel: KBC Bank & Verzekering, Snoeck-Ducaju & Zoon.

Felix, M.L. (1987). *100 peoples of Zaire and their sculpture. The handbook*. Brussels: Zaire basin art history research foundation

Felix, M.L. ed. (2013). *White gold black hands. Ivory sculpture in Congo. Vol. 5. Qiquhar (China)*: Gemini Sun