

De foto's op het achter- en voorblad tonen een object uit de verzamelingen van 2 van onze leden. Elk verzamelend lid krijgt bij toerbeurt de gelegenheid om een voorwerp uit zijn verzameling op deze manier te exposeren. Een object waar hij/zij om welke reden dan ook een bijzondere band mee heeft. Over de reden daarvan wordt hieronder verteld. Voor het **achterblad** van deze editie is het woord aan : **Jaap Goedemoed**

Salampasu beeld

Begin negentiger jaren liep ik in een duurdere Amsterdamse etnografische zaak tegen dit Salampasu beeld (h 60 cm) aan. Ik wist helemaal niets van Salampasu (ook wel: Sala Mpasu) af, laat staan iets van hun beelden, en vond de vraagprijs redelijk pittig. Desondanks kocht ik het beeld, omdat ik het zeer fraai gesneden vond: beetje doorgezakt door de knieën, het lichaam een beetje gedraaid, en een heel bijzondere schouderpartij. Zonder enige etnografische kennis omtrent deze 'Salampasu' dacht ik toen: Heb ik dit bedrag voor dit fraaie beeld over of niet?

Het beeld heeft mij in die ruim 23 jaar, op een prominente plek op de schoorsteenmantel, nimmer teleurgesteld, het is voor mij een ijzersterk beeld gebleven.

Alle bekende etnografica boeken zeggen dat Salampasu beelden zeer zeldzaam zijn. Waarom eigenlijk, als ze zulke mooie beelden kunnen maken? In het boek van het Afrika Museum Tervuren (Schatten uit het Afrika-Museum, p. 326) wordt gemeld dat kort na de onafhankelijkheid van Congo/Zaire ene Joseph Tshibuita, geboren in het naburige Kete, een godsdienstige beweging vormde en met 'overijverige' volgelingen ook door het aangrenzende Salampasu gebied trok. Maskers en beelden, die niet langer 'politiek correct' waren, werden op brandstapels gegooid. Zou dit de hoofdoorzaak zijn van de huidige zeldzaamheid van Salampasu beelden?

Salampasu maskers spelen meer een rol bij publieke gebeurtenissen in deze van oudsherre krijgersmaat-

schappij ('de koppensnellers' van de Kasai rivier!). Het Mugongo-genootschap van krijgers droeg zorg voor het afweren van dreigingen van buitenaf, het toezicht houden bij sociale gebeurtenissen en het in de samenleving integreren van jonge mannen met behulp van initiatie. Door voorgeschreven taken uit te voeren kon een 'krijger' toegang krijgen tot specifieke maskergenootschappen en daar achtereenvolgens het recht kopen bepaalde maskers te dragen. Op die manier drukten de maskers zowel de rang van de drager uit als zijn economische status en werd het bezit ervan ook een bron van inkomsten. De maskers zien er vaak agressief uit, met witte scherpgevijlde tanden.

Salampasu beelden daarentegen behoren voornamelijk tot de privésfeer. De mannelijke exemplaren beelden voorouders uit en de vrouwelijke spelen een rol in vruchtbaarheidscultus. Er zijn rode (meest), zwarte en witte beelden. Volgens een tentoonstelling over tropische houtsoorten in Tervuren schijnen de Salampasu in het algemeen heel vers hout te gebruiken. Hierdoor zien zelfs oudere beelden er soms nieuw uit, en vertoont het hout soms scheuren. Het rechteronderbeen van ons Salampasu beeld is gespleten.

Het karakteristieke gezicht – enigszins bol voorhoofd, driehoekige forse neus, minimale aanduidingen van de ogen en mond met witte kleurstof – wordt ook bij andere objecten van de Salampasu aangetroffen, zoals de Salampasu dansvloerplanken (Vormen van verwondering deel 2, p. 548-549, Afrika Museum Berg en Dal). Hebben bij deze laatste de

hoofden nog minimale oren, bij dit beeld zijn ze helemaal weggelaten. De houding met de korte armen is ook bij een ander Salampasu beeld (35 cm) uit Tervuren gezien. Het regelmatige 'nopjes' kapsel en de 4-vingerige 'salamander'-handjes zijn uniek. De donkere schaamstreek met vulva (inkeping in het ongekleurde hout) komt ook in de beelden van de naburige volkeren voor.

Alle andere bekende Salampasu beelden (rood, wit of zwart) uit collecties en musea zijn een beetje 'plomp': bolle koppen, plompe heupen, bolle buiken, korte benen en nogal stram rechtopstaand. Daarentegen is 'mijn' Salampasu beeld ongelooflijk gracieus, swingend door de knieën, de lange romp ietsjes gedraaid, en heel geraffineerd afgemaakt met een heel mooi koordje om de hals.

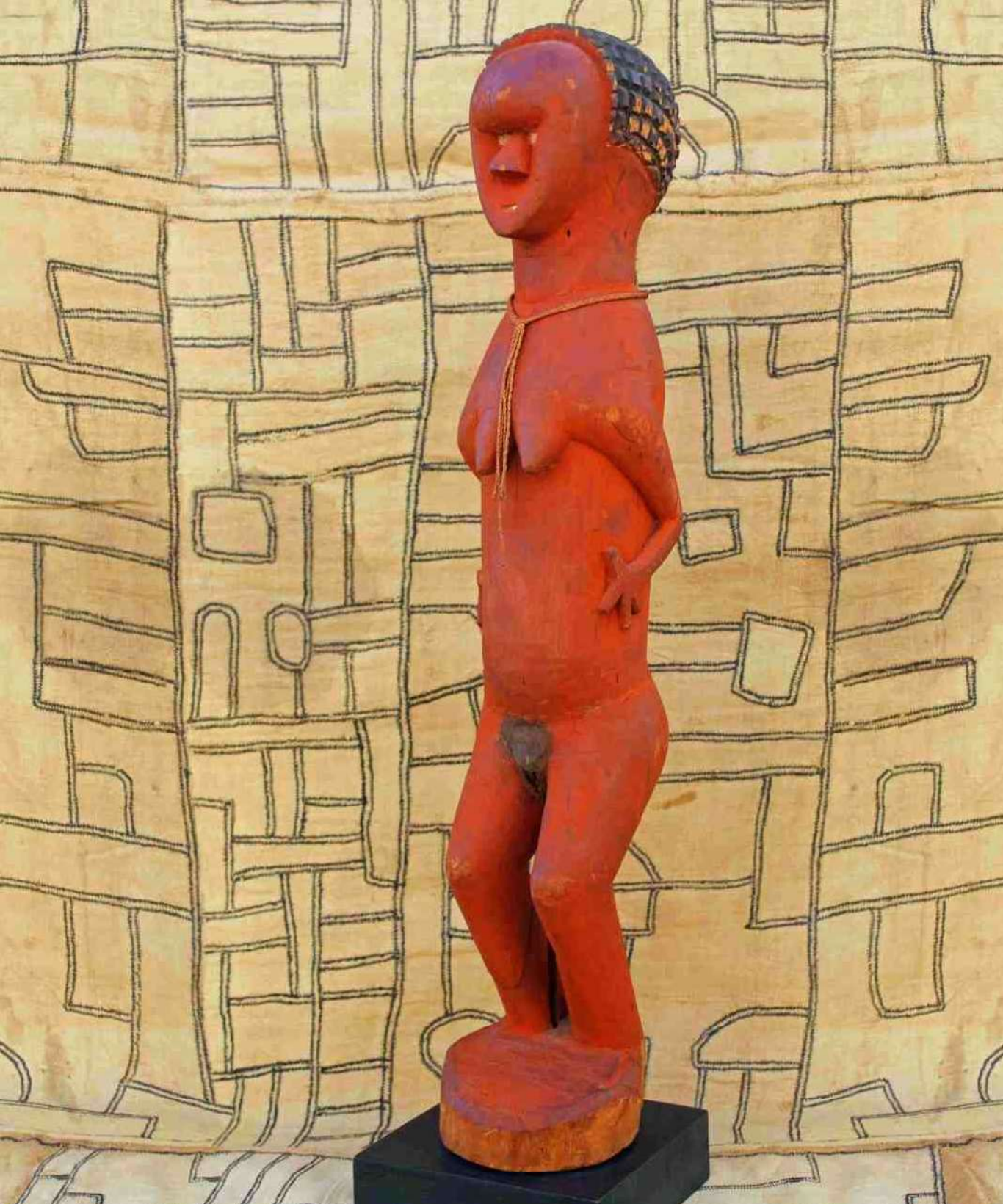
Begin 90-er jaren wist ik van dat alles over de Salampasu niets af, en kocht ik in een lichtelijk alcoholische roes dit beeld puur op schoonheid: de prijs deed er niet toe! Deze onwetendheid pakte dit keer goed uit, nu weet ik wel inmiddels dat vergeleken met die andere zeldzame beelden die überhaupt bekend zijn van de Salampasu, dit beeld van een zeldzame schoonheid is.

Jaap Goedemoed

Redactie :

Door het enthousiasme van Jaap over dit beeld lukte het niet om binnen de gestelde 450 woorden te blijven.

We hadden in dit nummer gelukkig wat ruimte om toch zijn hele verhaal te plaatsen.



Port Betaald
Port Payé
Pays-Bas



www.editoo.nl

Indien onbestelbaar:
2e Beukenlaan 7, 7313 AN Apeldoorn