

# De houten paarden van Flores - Indonesië

Ronald Kerkhoven



*10. het tweede Flores 'paard' uit de collectie Museon, h 230 , L 265 cm*

## Inleiding

Het eiland Flores is een onderdeel van de kleine Soenda eilanden in Indonesië en heeft een oppervlakte van een derde van Nederland. De naam is afkomstig van de Portugezen, die het eiland 'bloemenkaap' ('Flores') noemden. Het is een bergachtig eiland met uitgebluste en actieve vulkanen. Het is relatief dicht bevolkt met ruim anderhalf miljoen inwoners, die overwegend Rooms Katholiek zijn. De Nage vormen een bevolkingsgroep, die in het centrale deel van Flores woont. Zij spreken, met ongeveer zestigduizend leden, een taal die tot de Austronesische taalgroep behoort. Rond 1960 werden op Flores de resten gevonden van prehistorische mini-olifanten. En in 2003 vonden paleontologen een nog onbekende menselijke soort, die slechts één meter lang was en ongeveer 13.000 jaar geleden leefde. In de 16de eeuw bereikten de eerste Europeanen (Spanjaarden en daarna Portugezen) Flores. In 1613 verschenen de eerste Hollanders, maar pas in 1859 werd Flores definitief onder Nederlands koloniaal bestuur gebracht.

## Monumenten - status voor dorp

Van de Nage bevolking van centraal Flores zijn grote houten paarden met ruiters bekend, die meer dan twee tot drie meter lang zijn en tot bijna twee-en-een-halve meter hoog. Zij stonden vroeger in een ceremonieel huis, dat 'sao heda' (*afb 1*) werd genoemd. In dit ceremoniële huis werden de horens en de schedels bewaard van buffels, die tijdens de rituelen aan de voorouders werden geofferd. De 'sao heda' vormde een eerbetoon aan de stichter van de clan, aan de patrilineaire voorouders en aan het mannelijke in de Nage cultuur. Aan de andere kant van het dorp stond een kleiner ceremonieel huis, met een kleiner paard en altijd zonder ruiter. Dit ceremoniële huis was gewijd aan het vrouwelijke (*afb 2*). De Nage hebben dualistische opvattingen over de kosmologie, wat zich niet alleen uit in een mannelijk en vrouwelijk ceremonieel huis, maar ook in 'ana deo' (huisgeesten) beelden (*afb 3*), die aan weerszijden van belangrijke huizen werden geplaatst. Zo'n groot paard hoorde samen met een ceremonieel huis bij een grote gevorkte paal ('peo'- *afb 4*), waaraan de te offeren buffel(s) werd

vastgebonden. Samen met het ceremoniële jachthuis gaven dergelijke monumenten de religieuze macht en status van het dorp weer.

## De houten paarden & religie

De grote paarden met hun ruiters werden 'ja heda' (*afb 5*) genoemd. Zij behoren tot een ingewikkeld systeem van voorstellingen en gedachten over religie, de clanstichters, de voorouders en het hierna maals. Opvallend genoeg verbinden de Nage aan de paardenkop niet de verbeelding van een paardenlichaam, maar zien zij hierin de voorstelling van een slang (python). De "poten" zijn dan ook geen werkelijke benen van het paard, maar worden slechts als steunen voor het "zwevende" slangenlichaam gezien. In deze samenstelling van paardenkop en slangenlichaam zien de Nage een 'naga', d.w.z. een speciale (slangen) geestenverschijning. Deze verschijning wordt gerelateerd aan zeer uiteenlopende zaken, die onderling niet altijd een samenhang lijken te vertonen. Zo wordt verwezen naar waterstromen en de regenboog, maar ook naar vuur en ziekte en naar het zich door de lucht bewegen. In dat laatste geval kan de '-

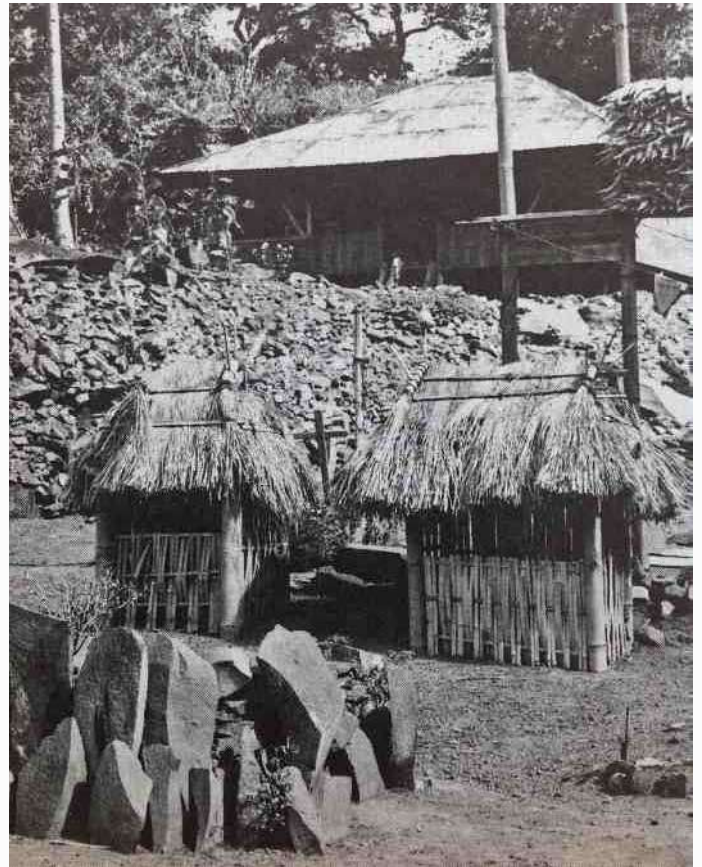


5. 'ja heda' in Honolulu Museum of Art, Hawaï, ca. 1900



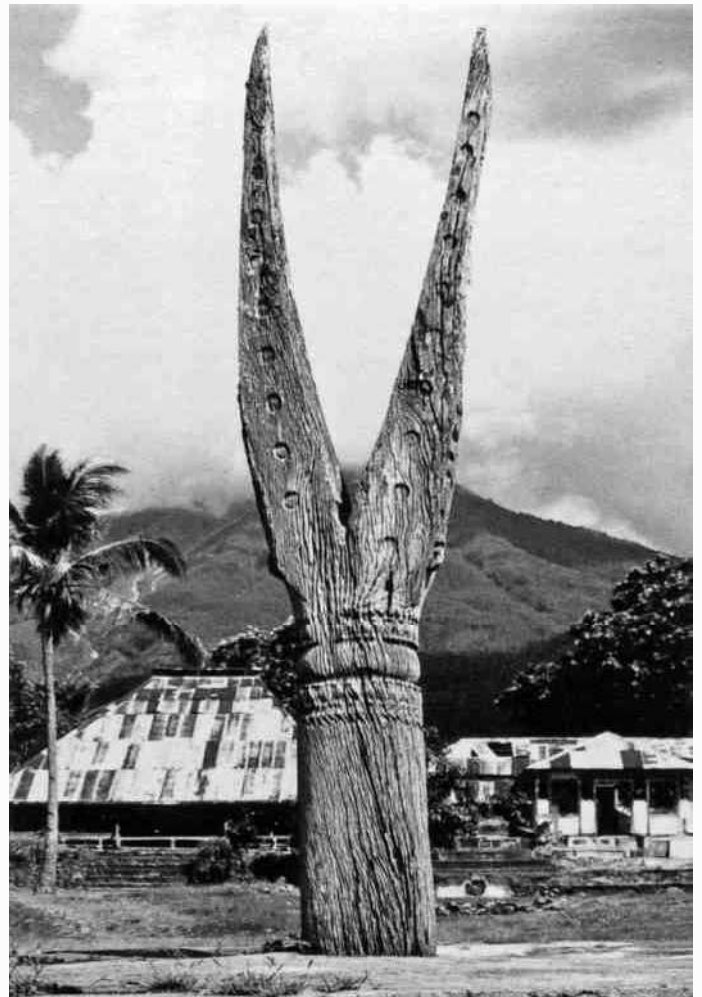


1. ceremonieel huis van de Nage, de 'sao heda'



2. kleine ceremoniële huisjes, gewijd aan het vrouwelijke

3. beelden van de huisgeesten, de 'ana deo'



4. de 'peo', om de te offeren buffel(s) aan vast te binden



6. eerste 'ja heda' in het Museon, h 175, L 280 cm, 20e eeuw

naga' zelfs "bereden" worden. De 'naga' is zowel dorpsgeest als huisgeest. Armoede en rijkdom kunnen aan de manier van verschijnen van de 'naga' voorspeld worden, evenals leven en dood. In de regenboog zien de Nage een paard, waarmee de goden naar de aarde afdalen.

### Sociale aspecten van de 'paarden'

Verder worden de grote paarden verbonden met de stichter van het dorp en de voorouders. Leaders en invloedrijke figuren schijnen hun sociale status mede aan de naga te ontleen. Speciaal de ruitersfiguur, die net als het slangenlichaam de penis in erectie heeft (afb 6), wordt gezien als de verbeelding van de seksualiteit van vrouwen en geesten. De ruitersfiguur kan echter ook verbonden worden met huisgeesten ('ana deo'- afb 3). Verder zouden de 'ja heda' het voertuig zijn van de overledenen op weg naar de voorouders. Op de "regenboog-paarden" reizen dus zowel de goden als de menselijke zielen.

### Het lot van de houten 'paarden'

Veel is nog onbekend over de juiste interpretatie van de ingewikkelde religieuze en sociale samenhangen. Het schijnt dat ook de Nage zelf weinig weet meer hebben van deze achtergronden. Driekwart eeuw missie en zending, modernisering en een westerse leefwijze, maar ook een lage levensstandaard lijken de religieuze kennis en interesse te hebben vervaagd. Ook zijn hierdoor veel heiligdommen in verval geraakt of geheel verdwenen. De paarden vielen om en lagen te verrotten (afb 7). Nieuwe paarden schijnen nog maar zelden te worden gemaakt. Aan deze religieuze en sociale symbolen is geen behoefte meer. Het grote aantal te offeren buffels, dat nodig is bij de reeksen rituelen voor een nieuwe 'ja heda' wil of kan men niet meer bekostigen. Want in de Nage religie wordt niet aan het houten paard zelf waarde gehecht, maar alleen aan de uitgebreide rituelen, die de verbintenis met de voorouders in stand houden. Dat betekende dat de omge-

vallen en door verrotting beschadigde paarden of in de natuur vergingen of werden verkocht, onder meer aan Balinese opkopers. Tenslotte vonden ze hun weg naar westerse en Aziatische kunstverzamelaars en musea. Het museum Quai Branly in Parijs, het Museum Barber Müller in Genève, de National Gallery of Australia in Canberra en het Museon in Den Haag hebben bijvoorbeeld 'ja heda' paarden in hun collectie. En zelfs op het Parcours des Mondes 2014 werd nog een 'ja heda' paard aangeboden (blz 3).

De eerste 'ja heda' van het Museon (afb 6, 8 en 9) is van het gangbare type, zoals dat bij de Nage in het algemeen wordt aangetroffen. Hij staat op uitgewerkte palen en de paardenkop heeft ogen van scherven (Chinees) porselein, een hoofdstel en zichtbare tanden. Het slangenlichaam heeft een ingekerfde rand, maar wel een soort paardenstaart. Zowel ruiters als slangenlichaam heeft een erectie.





7. vergane glorie - omgevallen 'ja heda', Boawai, Flores, 1983, Foto: Susan Rodgers.

De tweede 'ja heda' van het Museon (afb 10, 11, 12 en 13) is van een afwijkend type, waarvan ik tot op heden niet een vergelijkbaar oud exemplaar ben tegen gekomen. Vreemd genoeg wel een kleinere toeristische versie in een modern interieur in San Francisco. Het Nagepaard in het Museon heeft veel meer losse onderdelen dan de gebruikelijke 'ja heda'. Het heeft vier losse, onbewerkte poten, een afzonderlijke romp, een afzonderlijke nek en een afzonderlijke kop, met losse oren. Interessant is dat op de kop van de 'ja heda' op een foto uit ca. 1920 (afb 1), genomen in Boawai, ook losse oren lijken te zijn bevestigd. Bij het Museon paard ontbreekt de afzonderlijke staart. Hoofdstel en tanden zijn zichtbaar, maar de paardenkop heeft sterk omgekrulde lippen. De ogen zijn ingekerfd en niet van scherven porselein gemaakt. Nek en romp zijn van inkervingen voorzien met geometrische patronen en met mensfiguren. Ruiters en slangen-lichaam hebben de gebruikelijke erectie.

Beide paarden dragen sporen van veronachtzaming en verwaarlozing. In hun vorm en in de opgelopen beschadigingen vertellen deze paarden dan ook iets over glorie, verval en einde van een cultuur.

#### Literatuur:

- Barbier, Jean Paul en Newton, Newgon, ed.- *Islands and Ancestors* - Prestel Verlag, 1988.
- Stafford, Cliff - *The Way We Live* - Lanhoo 2007, blz. 90.
- Firth, Gregory - *Beneath the Volcano* - KITLV Press, 1998.
- Rodgers, Susan - *Power and Gold* - Prestel Verlag, 1985, 1988 en 1990.
- Waterson, Roxanna - *The Living House* - Oxford University Press, 1990.



8. erectie - detail van afb.6



9. ogen van Chinees porselein - detail van afb.6

Dr. Ronald Kerkhoven is antropoloog en kunsthistoricus.

**Afbeeldingen - toelichting :**

1. Foto van een sao heda met paard, Boawai, Nage, Flores, ca. 1920, Coll. Tropeninstituut, Amsterdam.
2. Foto van een vrouwenhuis, Nage, Flores, 1980. Foto: J. Ansermet, in: S. Rodgers, blz. 148.
3. Ana deo figuren, hout, Nage, Flores, ca. 1900, The Metropolitan Museum, New York.
4. Foto van een peo, Boawai, Nage, Flores, 1980. Foto: J. Ansermet, in: S. Rodgers, blz. 112.
11. , 12 en 13. Details van afbeelding 10.



13 onder      12 boven      11 rechts



10