

Wrijfborakels bij de Luba

Gi Mateusen

Na "de Waarzeggersmand van de Chokwe" in september 2014, zijn nu de attributen van de Luba-waarzegger aan de beurt. Om zicht te krijgen op de toekomst worden door de Baluba wrijfborakels gebruikt, die zij "kashekesheke" of "katatora" noemen.



Collectie "Katatora" - de hoogste meet 21 cm

Het Luba keizerrijk werd gesticht in 1585 in een gebied, dat nu tot de Democratische Republiek Congo behoort. De omliggende stammen werden onderworpen en het Luba rijk bereikte een grote bloei gedurende een drietal eeuwen totdat het afbrokkelde aan het eind van de negentiende eeuw. Er is wellicht geen ander volk dat zo'n unieke reputatie geniet bij verzamelaars als het gaat om hoogwaardige, artistieke hout-

snijkunst. De diversiteit aan verwante stammen laat evenzovele stijlverschillen zien. Niet alleen prestige-voorwerpen als hoofdmanstaven, kariatide-krukjes en maskers getuigen van een geweldige verfijndheid, maar we vinden deze ook terug in de kleinere attributen zoals de wrijfborakels, waarmee ik U in dit artikel wil laten kennismaken.

Waarzeggerij door middel van mystiek contact met de voorouders.

De waarzeggerij kent bij de Luba verschillende vormen. Zo zijn er de Bilumbu, waarzeggers die gebruik maken van een kalebas gevuld met kleine attributen. Nadat die door hen geschud is, interpreteren zij uit de ligging van de stukjes ten opzichte van elkaar de antwoorden. Een soortgelijke techniek als bij de Chokwe, die we in een vorig artikel hebben beschreven [1]. Bij de Bilumbu is het contact met de wereld van de voorouders essentieel en dit wordt meestal verkregen door in trance te geraken door middel van hallucinerende middelen, gezang en ritmische percussie.

Een ander uniek voorwerp om het onbekende te verklaren is het "geheugenbord" (afb 1). Het is een eenvoudig plankje met daarop kaurischelpen en kralen vastgepind. De wijze waarop ze zijn geordend en hun grootte vertelt wat over de geschiedenis en de belangrijkheid van de voorouders. Het is een grafische voorstelling van het verleden en van de herkenningpunten van de ontstaansmythes. Het gebruik ervan door ingewijden van het Mbudye genootschap brengt hen in contact met de voorouders en geeft hen inzicht om problemen van het heden te interpreteren. Voor de Luba zijn de overleden koningen immers meer dan voorouders, zij hebben ook de status van godheid, het contact met hun wereld krijgt dan iets sacraals. Bij deze vormen van waarzeggerij ligt de nadruk dus op de deskundigheid van de waarzegger en zijn gaven om met de wereld van de voorouders in contact te komen.

Het wrijf-orakel.

In deze bijdrage wil ik nader ingaan op het gebruik van het zogeheten wrijf-orakel dat katatora of kashekeseheke wordt genoemd (afb 3). Een wrijf-orakel is een klein rechthoekig houten object van ongeveer 10 à 15 cm hoog. De meeste zijn gesneden uit een houtsoort met medicinale bestanddelen. Het sap zou bij sommige soorten een braakmiddel zijn en "brengt het verborgene aan het licht" [2 - p48]. Het is smal en opengewerkt en zodanig gesneden dat de waarzegger en de klant het elk met de vingers kunnen vasthouden. Maar het katatora orakel komt ook in andere vormen voor zoals uit bijgaande foto blijkt. Het laten snijden van een houten orakel door een ambachtsman is voor velen te duur en een blikken drinkbeker blijkt even efficiënt [3 - p185] (afb 2).

Strikt genomen kan deze vorm van waarzeggerij door iedereen worden beoefend. Toch zal men zich in de meeste gevallen voor het gebruik wenden tot een ingewijde, meestal een vrouw. Het orakel wordt niet alleen gebruikt voor het waarzeggen maar ook voor het regelen van schuldkwesities. Het orakel is er niet zozeer om de toekomst te voorspellen, maar eerder een reconstructie van het verleden om het ongeluk in het heden uit te leggen [3 - p178]. Een opmerkelijke omschrij-



1. Een Luba 'geheugenbord', met uitgebreide codes

ving is te vinden op de site van het Tropenmuseum te Amsterdam als toelichting bij de katatora uit hun collectie. Zij schrijven dat het orakel een middel is om een geschil tussen twee partijen te beslechten. De ruziënde partijen moeten zo hard mogelijk aan het orakel trekken en "degene die het hardst trekt (geholpen door bovennatuurlijke krachten) heeft gelijk".



2. Ook een beker kan goed functioneren als wrijf-orakel.



3. Wrijfforakels, gezien van de 'open' zijde



4. Songye wrijfforakel - h 23 cm

De wrijfforakels zijn bekroond met een hoofd. Zij zouden de geesten van de overledenen weergeven [4 – p10]. Het zijn steeds hoofden van vrouwen, en dat is niet toevallig. De vrouw neemt bij de Luba immers een bijzondere plaats in en geniet vaak meer aanzien dan de man. Tekenend is de uitspraak van Bwana Kudie, een vooraanstaand waarzegger. Hij legt uit: "Vrouwen worden meer dan mannen afgebeeld, omdat ze superieur zijn, zij hebben ons op de wereld gezet, zij hebben een inzicht en kracht, welke die van de man overstijgt" [5 - p55].

Bij de Songye, een buurstam van de Luba, vinden we soortgelijke voorwerpen (afb 4). Aangenomen wordt dat het eveneens wrijfforakels zijn [6 - p347]. Deze zijn ingelegd met kostbare materialen als hoorn, koper, maar ook krachtstof, wat wijst op magisch gebruik ervan. Anderen veronderstellen echter dat het om een armband zou gaan [7 - p229].

Uiterlijke kenmerken en bijzonderheden van het orakel.

Kralenversieringen en hun symboliek

Soms zijn de hoofden op de orakels omhangen met kralensnoeren (afb 6). Die betekenen veel meer dan dat ze louter decoratief zouden zijn. Ze hebben een betekenis zowel in kleur als in volgorde waarin de kralen geregen zijn.

Een kraal is de locatie van een persoon, een titel, een plaats. Clémentine Faïk-Nzuji stelt in haar boek "La puissance de la sacré" [8 - p120], dat elke kraal het leven van een mens voorstelt, en dat dit met de andere

kralen (levens) een geheel vormt. Het snoer is de familie die slechts kan overleven door de inspanning van elk individu. Het breken van een kraal of van het snoer is dan ook een voorteken van een groot drama.

En over de kleur schrijven de Nooters [3 - p92]: Wit is de kleur van de geesten. De blauwe kralen (afb 6) zijn voorbehouden aan de notabelen, omdat blauw de kleur is die de Luba doet denken aan de eieren van de weefvogels. Ook de nuances in de blauwe kleur zijn niet zonder betekenis. Kortom wat een eenvoudige opsmuk lijkt heeft ook hier een gecodeerde betekenis. De hals-snoeren van notabelen kunnen kraal voor kraal worden benoemd en zijn als het ware een vorm van eerbiedwaardige geschiedschrijving, zoals dat ook het geval is in het geheugenbord. Clémentine Faïk-Nzuji [9 - p166] voegt daar nog het aspect aan toe, dat de kralensnoeren zouden dienen als reisgeld, dat de ingewijde moet betalen om de mythische stroom over te steken naar de wereld der geesten.

De haartooi

Aan de haartooi is vaak veel aandacht besteed. Voor de Luba is de haartooi een element van prestige, maar ook een statussymbool en geeft de positie in de samenleving aan. De kapsels zijn een goed hulpmiddel om de stukken te determineren naar de streek, en mogelijk zelfs naar het atelier of de beeldhouwer zelf. Het meest herkenbaar bij de Luba zijn hun bekende watervalkapsels (afb 5).

Op het belang van de kapsels is Francois Neyt [2 – p172] zeer uitgebreid ingegaan en op achtergronden



5. Karakteristiek 'Waterval-kapsel'.



6. Soms omhangen met kralen.



7. Katatora's met 'kruis-kapsel'

ten aanzien van de techniek, de historische betekenis en de symbolische dimensie. Daarom wordt bij de beschrijving van deze stukken intensief gebruik gemaakt van zijn tekst. Het kruisvormig kapsel, zoals te zien op de katatora van afb 7, is terug te vinden bij alle volken van de oostelijke Luba, grenzend aan het gebied van de grote meren. De afgeronde vorm van het hoofd en de opgeschoren schedel roept het beeld op van de hemel, de vier vlechten symboliseren de vier windrichtingen.

Volgens een oude mythe zou de hoofdmans tijdens de migratie van de Luba, in die vlechten o.a. zaden van eetbare planten hebben meedragen om het voortbestaan van zijn volk te verzekeren. Neyt verwijst ook naar een reisverhaal uit 1880, waarin wordt beschreven hoe het creëren van zo'n kapsel twee dagen duurt. Het is daarom niet verwonderlijk dat de Luba gebruik maakten van neksteunen om het kapsel te beschermen tijdens de slaap (afb 8).



9. Kopje van wrijforakel, met aan de ene zijde het vrouwelijke waterval-kapsel, en aan de andere zijde het mannelijke kapsel met het haar in vertikale banen.



8. Neksteun ter bescherming van het Waterval-kapsel

Watervalkapsels vinden we bij de centrale Luba. Ze zijn zonder meer spectaculair. Het kapsel bestaat daar uit diverse horizontale golven haar, die boven elkaar worden geconstrueerd met behulp van onder meer buffelhaar, raffia en andere materialen. Koperdraad, het rode tukulapoeder (Afrikaans Sandelhoutpoeder) en olie worden ter versteviging aangebracht. Er zijn ook varianten, waar deze golven niet horizontaal maar verticaal lopen.

Merkwaardig en zeer uitzonderlijk vinden we die twee vormen terug op eenzelfde orakel, zoals ons exemplaar van afb 9. Die vijf horizontale lagen zijn typisch vrouwelijk. De vier verticale lagen aan de rechterzijde verwijzen echter naar de haartooi van een mannelijke dignitaris. Een interpretatie van dit kapsel is misschien gewaagd, maar het zou het samengaan van de kracht van de vrouwelijke en de mannelijke voorouder kunnen voorstellen.

Het gebruik van het orakel.

"Kusheka" betekent 'wat verborgen is onthullen', en "Kashekesheke" is de klanknabootsende naam voor het geluid dat het orakel maakt als het over de raffiamat wordt geschoven [5 - p52] (afb 10). Dit voortdurend heen en weer schuiven heeft tot gevolg dat de onderkant glad is afgesleten (afb 11). Soms wordt het ook over een klein afgeplat paaltje geschoven. Deze werkwijze doet denken aan het gebruik van wrijf-orakels zoals bij de Zande of Bakuba [5 - p52] (afb 12). Luba-groepen in het Noorden, meer in de invloedssfeer van de Songye, gebruiken een soortgelijke techniek, "katorata" genaamd, een benaming die is afgeleid van het geluid dat wordt gemaakt door het orakel tegen een neksteun of stoel te tikken. Het orakel zou dan ook over het steunvlak van de neksteun worden bewogen in plaats van over een raffiamat [3 - p183].

De naam katorata of ook katatola komt van het werkwoord katutola, wat betekent: "herhaaldelijk op iets slaan om een resultaat te bereiken", een andere betekenis is: "dikwijls op een deur kloppen om binnen te mogen". Het orakel is inderdaad een poort die opgaat om de wereld van de geesten binnen te treden. De neksteun heeft alles te maken met de droom, waarin de wereld van de geesten duidelijk wordt. Het gebruik om het wrijf-orakel over de neksteun heen en weer te bewegen benadrukt de wens om op die manier toegang te krijgen tot de slaap "waarin de rede wijkt voor de irrationele krachten en de extravagante gedachten die de dromen beheersen en onirische beelden oproepen", een citaat van de psychoanalyticus W. Muensterberger [2 - p182]. Met onirisch wordt dan bedoeld de buitenzintuigelijke waarnemingen, zoals droombeelden.



10. Het schuiven van de Kashekesheke op de mat voorspelt te toekomst.

De inwijding als waarzegger.

De inwijding in het beroep van waarzegger zou gepaard gaan met het inbrengen van medicijnen in de huid van de rechterhand via een kleine insnijding en wel tussen de duim en de wijsvinger waar de hand het orakel raakt [3 - p185]. Dit "lusalo" ritueel zou dienen om de kracht en de voorspellingsgaven te vergroten [10 - p335]. Om de krachten van de geest Mpombo in het orakel op te wekken wordt bij het begin van de seance het orakel ingewreven met prikkelende kruiden, want door de ogen en de oren van deze geest geeft het orakel een antwoord [5 - p52].



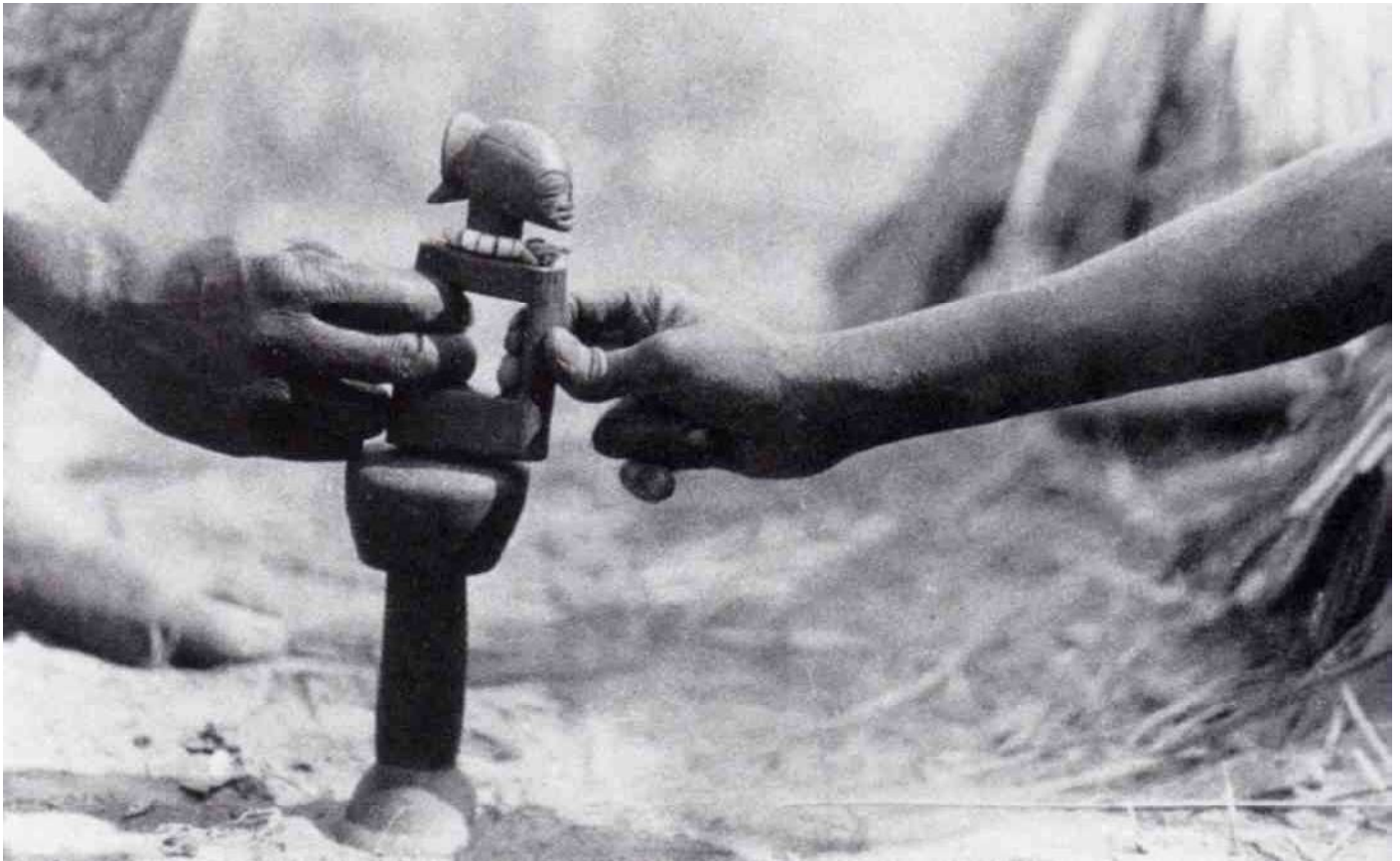
11. Vaak voorspellen maakt de voet mooi glad.

De ideomotorische krachten.

De essentie van het orakel is dat twee partijen een voorwerp vasthouden dat ze samen in beweging brengen. Waarzegger en klant raken met de vingers dan letterlijk het "innerlijke" van de geest, om op deze wijze gezamenlijk de weg naar het inzicht te vinden [4 - p11]. Wat er dan gebeurt is onderwerp geweest van veel onderzoek. Maar dan vooral naar de "westerse" variant, bij ons bekend als "glaasje draaien". Wat er als volgt uitziet: Op een groot blad worden de letters van het alfabet geschreven, samen met de cijfers van 1 tot 10, en de woorden ja en nee. De aanwezigen leggen elk hun wijsvinger op de bodem van een omgekeerd glas en er wordt de vraag gesteld of er een geest van een overledene aanwezig is. Dan worden aan die geest vragen gesteld. En al snel lijkt het alsof het glas zich spontaan naar een reeks letters beweegt en een antwoord formuleert.

Tests hebben uitgewezen dat wanneer de spelers geblijnddoekt zijn, er nog nauwelijks zinvolle woorden worden gevormd. Vooral in de tweede helft van de 19de eeuw waren deze seances bij ons erg populair en werden op grote schaal "ouija"-borden verkocht, een samentrekking van het Franse oui en het Duitse ja [11] (afb 13). Het hoeft geen betoog dat voor gevoelige en onzekere personen dergelijke seances erg bedreigend kunnen zijn.

Reeds in 1852 publiceerde de fysioloog Carpenter zijn studie waarin hij het fenomeen "ideomotorische" bewegingen noemde. Hiermee bedoelt hij dat spierbewe-



12. De "katatora" schuift over een paaltje of over een neksteun.

gingen totaal los kunnen staan van bewuste emoties of verlangens. Het gaat dan om het onbewust navolgen van bewegingen van anderen of het onbewust omzetten van een gedachte of wens in een spierbeweging. Ook latere studies hebben bevestigd dat deze spierbewegingen niets hebben uit te staan met paranormale of spirituele krachten.

Een identiek verschijnsel zien we bij het gebruik van orakels bij de Opanhou waarzeggers in Dahomey. Ook hier treden ideomotorische effecten bij op. Op een foto uit 1930 [12 - p230] zien we hoe de waarzegger een korte stok aan het ene uiteinde vasthoudt en de klant het andere (afb 14). De bewegingen van de stok geven vraag en antwoord aan. In tegenstelling met het Kasheku orakel bij de Luba gebeurt bij de Opanhou alles in stilte. Waarzegger en consultant dienen dus

over voorkennis van het probleem te beschikken en over een grote gevoeligheid voor de spontane reacties die ze voelen. In dit geval rust het orakel niet op de grond maar wordt door beiden in de lucht vastgehouden. Daardoor is de spanning tussen hen ook veel beter vóélbaar.

Een seance met het wrijf-orakel begint met het omschrijven van de vraag, het bepalen van de vergoeding voor de waarzegger en het voorbereiden van het orakel. Dan wrijft de waarzegger met aromatische kruiden over het hout, om slapende krachten van de geesten wakker te maken en spreekt dan een eregroet uit



13. Het 'ouija-bord' = 'ja-nee-bord', met fiche.



14. Opanhou waarzegger met orakel-stok. Benin 1930.

[3 - p185]. Uit het voorgaande blijkt dat de essentie van het wrijf-orakel gelegen is in het gezamenlijk vasthouden van een object door twee partijen, zonder dat er direct fysiek contact is. Het object zal de spierspanningen opvangen en leiden. Hierdoor ontstaat een mentaal spanningsveld dat beiden verenigt en binnenleidt in een wereld die buiten het waarneembare ligt. Hierbij mogen we niet vergeten dat het leven in de dorpen een erg overzichtelijke en besloten gemeenschap is, waar weinig geheimen bestaan en waar probleemgebieden overzichtelijk zijn: gezondheid, tegenslag, diefstal, overspel, problemen met vruchtbaarheid, natuurrampen. Zet deze gebieden af tegen de overleving en de plaatselijke gewoonten, en dan is het voor een waarzegger redelijk overzichtelijk om problemen in te schatten en remedies voor te schrijven. Daarbij mogen we er van uitgaan dat de waarzegger zelf heilig geloofd is in zijn gave, en in de idee dat hij geleid wordt door spirituele krachten. Het voortdurend herhalen van een vraag en het langdurig en blijvend heen en weer schuiven zal eventuele rationele weerstanden opheffen. Een ervaren waarzegger zal bij het herhalen van en ingaan op bepaalde vragen intuïtief mogelijke spierspanningen bij zijn klant opmerken en zo het probleem detecteren ook als deze voor de klant verborgen is.

Bij het orakel wordt meestal gebruik gemaakt van ja-en-nee-vragen. Indien het orakel zich in concentrische cirkels gaat bewegen is het antwoord ja. Maakt het echter schokkende bewegingen en kantelt het met het hoofd tegen de grond is het antwoord nee. Toch is deze beschrijving niet eenduidig en is de interpretatie soms net omgekeerd! Over de geloofwaardigheid van het orakel zegt daarom een Luba-spreekwoord terecht: "Er is nooit maar één leugenaar in de kashekesheke waarzeggerij, want jij hebt hem vast en ik ook" [10 - p335].

Gi Mateusen

Afbeeldingen

1. Memory board [3], gescande foto - ca 15 cm lang
2. Scan: drinkbeker als wrijf-orakel [3]
3. Groepje wrijf-orakels - grootste 21 cm hoog, kleinste 11 cm
4. Songye wrijf-orakel - 23 cm hoog
5. Watervalkapsel op orakel - 18 cm hoog
6. Orakel met kralensnoer - 21 cm hoog
7. Kruisvormige kapsels - 15,5 & 10 cm hoog
8. Neksteun met watervalkapsel - 18,5 cm hoog
9. Twee kapsels op twee zijden van één hoofdje - 13,5 cm hoog
10. Orakel op raffiamat [3], gescande foto
11. Onderkanten van orakels
12. Orakel op paaltje scan [3], gescande foto
13. Ouija bord - Wikipedia
14. Orakelstok [12], gescande foto
15. Verscheidenheid aan kapsels bij een achttal Katatora

De afbeeldingen 2, 4, 5, 6, 7, 8, 9, 11 en 15 zijn foto's, die zijn vervaardigd door de auteur. Deze voorwerpen zijn uit zijn eigen collectie. De afbeeldingen 1, 3, 10, 12 en 14 zijn minder van kwaliteit, doordat dit scans zijn van print-foto's (bewerkt ter vermindering van het printtraject)



15. verscheidenheid aan kapsels bij een achttal Katatora

Literatuur

- [1] Mateusen Gi - Waarzeggersmand bij de Chokwe - Tribale Kunst en Cultuur, p.10, sept. 2014.
- [2] Neyt, Francois - Luba aan de bronnen van de Zaïre - p.172, Paris, 1994.
- [3] Nooter-Roberts, Mary & Roberts, Allen F. - Memory - München, 1996.
- [4] Jordan, Manuel - Ngombo - p.11, München, 2002.
- [5] Nooter-Roberts, Mary & Roberts, Allen F. - Luba - Milan, 2007.
- [6] De Palmenaer, Els - Schatten uit het Afrika-museum - p.347, KMMA, 1995.
- [7] Falgayrettes-Leveau, Christiane - Corps Sublimes - Paris, 1994.
- [8] Faïk-Nzuji, Clementine M. - La puissance de la Sacré - Bruxelles, 1993
- [9] Faïk-Nzuji, Clementine M. - Arts Africains, signes et symboles - p120, Paris, 2000
- [10] Beumers, Erna e.a. - Kings of Africa - p.335, Utrecht, 1992.
- [11] Wikipedia - Ouija bord
- [12] Beausoleil, Jeanne e.a. - Pour une reconnaissance africaine - p230, Paris, 1996.

Ook interessante bronnen m.b.t. dit onderwerp, maar niet in de tekst:

- [13] De Strycker Louis & De Grunne Bernard - Le trésor de Kalumbi et le style de Buli - Tribal Arts, nr 10, 1996.
- [14] Felix, Marc L. - 100 peoples of Zaïre - p.229, Brussel, 1987.
- [15] Pemberton Iii, John - Insight and artistry in African divination - p52-55, Washington, 2000.
- [16] Pemberton Iii, John - Divination in Sub-Saharan Africa. Art and Oracle - New York, 2000.
- [17] Woordenboek van de scepticus - Skepdic.com.