

Een Fang-beeld dat vragen oproept

Een aantal jaren geleden liep ik, samen met mijn man, in Rotterdam een antiekwinkel binnen. Daar zagen we dit 52 cm hoge Fang-beeld, een Byeri. Het was afkomstig van een oude Duitse verzamelaar die zijn verzameling aan het afstoten was. Het beeld intrigeerde ons meteen. Toch hebben we over de koop ervan een nachtje geslapen. Van de aanschaf, de volgende dag, hebben we echter nooit spijt gehad.

Kennelijk spreken Byeri-beelden erg aan, want in nummer 3 van 2016 toonde Piet Dijk zijn enthousiasme voor Fang-beelden met foto (cover) en tekst, en Koos Zwiers vulde de informatie aan in het eerste nummer van 2017.

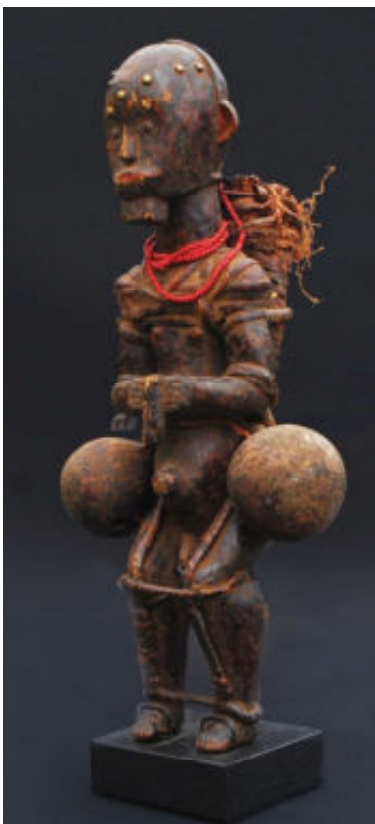
De Fang zijn vanuit Noord-oost-Afrika in de 18de en 19de eeuw gaan trekken, en wonen nu hoofdzakelijk in Zuid-Kameroen, Gabon en Equatoriaal Guinea. Eigenlijk moeten we spreken over verschillende subgroepen met eigen namen, i.p.v. de Fang. Omdat deze subgroepen een aantal gemeenschappelijke kenmerken hebben, terug te vinden in religie, gewoontes en rituelen, wordt gemakshalve gesproken van de Fang (Perrois, 2006).

De Fang hebben bijvoorbeeld een afkeer van interne hiërarchie en gezag in het algemeen. Zij kennen diverse geheime genootschappen, die niet strak zijn georganiseerd, en zich verantwoordelijk voelen voor de goede orde in de samenleving (Perrois, 2006).

De reden voor bovengenoemde migraties was de uitputting van de grond door de landbouw waar de Fang, naast jacht, van leefden. Zij trokken verder, op zoek naar nieuwe vruchtbare grond.

Voorouders

De voorouders (bi-mvam of be-kon) zijn voor hen erg belangrijk omdat ze invloed zouden hebben op voorspoed, vruchtbaarheid en succes bij de jacht. Doordat er steeds getrokken werd, konden de Fang geen permanente heiligdommen voor de voorou-



ders bouwen. Daardoor ontstonden mobiele heiligdommen: speciale manden (nsek-byeri) waarin de schedels en soms ook wat beenderen werden bewaard. Ook dozen van boombast met daar bovenop een Byeri zijn bekend.

Vanzelfsprekend waren deze manden waardevolle bezittingen die bewaard werden in de hut van een belangrijk man. De mand zelf werd bewaakt door een houten figuur (*Byeri*) op een steel die in de mand werd gestoken. Dat houten beeld kon een deel van een menselijk figuur zijn, maar ook een volledig mens met in onze ogen niet altijd kloppende proporties (Willett, 1995). De beeldsnijder kon bijvoorbeeld, door lichaamskenmerken van een baby te combineren met die van een volwassene, laten zien dat de Byeri verwijst naar het verleden (voorouders), maar ook naar de toekomst (kinderen).

Vragen

Maar wat zou de betekenis zijn van al die vezelbanden op en om het beeld? In het boek *'Eternal ancestors'* van Alys Lagamma (2007) kom je dit niet tegen.

Het dragen van een hoorn tussen de handen en de grote navel zie je bij veel beelden terug. Ook het gebruik van koperen nagels is normaal. De band op het hoofd heeft te maken met de kapsels en hoofddeksels zoals die rond 1900 nog voorkwamen (LaGamma, 2007).

Maar wat betekenen de rugzak en de kalebassen? Ook dat blijven voor ons vragen. Misschien werd daarom, destijds in Rotterdam, onze aandacht wel speciaal naar dit Fang-beeld getrokken.

Kunt U een tipje van de sluier over de vele raadsels van dit beeld oplichten, mail mij dan:

riavandenboogaard@gmail.com

Bronnen:

- Perrois, L. (2006). *Fang, Visions of Africa*, Milaan: 5 Continents
- Willett, F. (1995). *African Art*. New York: Thames and Hudson
- LaGamma, A. (2007). *Eternal Ancestors*. New York: Metropolitan Museum of Art
- Leyten, H. (2014). *Klassieke Afrikaanse Kunst en Cultuur*. Deventer: cursus-syllabus