



Kifwebe-masker van de Songye uit de laat 19e of vroeg 20ste eeuw, Museum Rietberg, Zürich. (Foto Public Domain) De kam op het hoofd geeft mijns inziens aan dat het om een mannelijk masker gaat, de kubistische kenmerken dat het een wat later type is.

Geesten van onbekende doden

Kifwebe-maskers

Kifwebe-maskers vormen een zeer boeiende kunstuiting waar wel het een en ander over valt te zeggen, zij het dat er ook nog veel over valt te onderzoeken. De maskers hebben te maken met het Kifwebe-genootschap en worden zowel bij de Songye als bij de Luba (beiden in de Democratische Republiek Congo) gebruikt.



Prentbriefkaart : Missions de Scheut ± 1920

Het klassieke figuratieve houtsnijwerk van de Songye en de Luba heeft een zeer hoog niveau bereikt; denk bijvoorbeeld aan de grote voorouderfiguren van de Luba en de grote dorpsfetisjen van de Songye (afbeelding pagina 6). Ook de Kifwebe-maskers getuigen van groot vakmanschap. In dit artikel beperk ik me tot deze maskers.

Als we op de website guyvanrijn.com zoeken naar Kifwebe-maskers, dan vinden we er rond de 1.400. Zo'n 60% daarvan is afkomstig van de Songye en 40% van de Luba. Hoewel het denkbaar is dat sommige Luba Kifwebe-maskers ten onrechte zijn omschreven als Songye Kifwebe-maskers, ga ik ervan uit dat de meeste Kifwebe-maskers in westers bezit, afkomstig zijn van de Songye. Dit omdat met name de oostelijke of 'eigenlijke' Songye nog steeds maskers gebruiken binnen hun cultuur. Op de website vinden we dan ook een zestiental Songye Kifwebe-maskers die nog rond 2008 zijn verzameld door Patrick A.P. Claes (de vader van galeriehouder Didier Claes). Overigens zijn op genoemde website ook nog een zestal Luba Kifwebe-maskers te vinden, die Claes in de jaren 2005-2009 ter plaatse heeft verzameld. Dit duidt erop dat ook bij de Luba het gebruik van deze maskers nog niet overal is verdwenen.

Songye Kifwebe-maskers

Leo Frobenius bezocht in de jaren 1905 en 1906 de Songye, in casu de Kalebwe-groep in het westelijke Songye-gebied en schrijft in zijn notities, opgenomen in 'Ethnographische Notizen aus den Jahren 1905



Wikimedia: Uwe Dederig, bewerking André Smit

De Democratische Republiek Congo, met het woongebied van de westelijke en oostelijke Songye (gescheiden door de rivier de Lomami, een zijarm van de rivier de Congo) en het woongebied van de Luba.

und 1906, IV', (Frobenius in Klein, 1990) dat, naar hij heeft vernomen, de inwijding van de maskers bij de Kalebwe gepaard ging met het offeren van een slaaf en trucjes van de fungerende *nganga* (medicijnman) om indruk te maken op degene die het masker had laten snijden. De laatste moest voor een mand gaan zitten en daarin aandachtig staren. De *nganga* wierp het nieuwe masker in een laaiend vuur en terwijl het masker daarin verkoelde, gebeurde het grote wonder: de in de mand kijkende man ziet op de bodem daarvan het verbrande masker in verhoogde schoonheid opstijgen. Frobenius besluit met te zeggen dat hij niet weet wat

er van het wonderbaarlijke verhaal juist is, maar dat voor hem zeker is dat er voor een werkelijk werkzaam masker een slaaf moet worden geofferd. Hij meldt ook dat de oude maskers bij de Kalebwe buitengewoon schaars zijn en dat de meeste te vinden zijn aan de andere zijde van de Lomami rivier, bij de oostelijke Songye. Daar waren de Kifwebe-maskers meer in zwang dan bij de Kalebwe in het westelijke Songye-gebied.

Geofferde slaaf

Verder zoekend naar bewijzen voor het verhaal van het offeren van een slaaf vond ik op genoemde website onder nr. 0041008 een klein masker (H 17,5 cm) dat in de jaren 1900-1906 verzameld is door A. Fagnard. Als toelichting bij dit maskertje staat dat Mestach tegen Dulon gezegd zou hebben dat dit blinde Kifwebe-masker zou zijn ontworpen om het hart van een geofferde slaaf te bevatten en vervolgens te worden verbrand tijdens het uitvoeren van een complexe, bloederige waarzegrite. Hans Himmelheber (1960) bracht de Songye in 1939 een bezoek en vermeldt dat de Belgische koloniale regering de Kifwebe-maskers verboden had (waarschijnlijk dus ook het Kifwebe-genootschap) en ook dat de mooiste en meeste Kifwebe-maskers afkomstig zijn uit het oostelijke deel, het BaSongye-gebied in engere zin. Ik weet overigens niet of Himmelheber de laatste informatie ter plaatse heeft gekregen dan wel afkomstig is van Frobenius (over wiens gegevens hij beschikte).

Geestenwezens

De Kifwebe-maskers stellen geestenwezens, *minkishi*, voor van onbekende overledenen, die minder machtig zijn dan die van voorouders. De maskers komen voor in diverse vormen. In de oostelijke regio is vooral het klassieke gegroefde masker bekend, dat overigens ook in het westen en zuidwesten kan worden gevonden, maar daar bestaat het dan veelal uit een donker oppervlak met witte groeven. Volgens Hersak (1986) brachten de oostelijke Songye soms in plaats van groeven, brede geverfde strepen aan (afbeelding 1 pagina 8). Zij wijst erop, dat recentere stukken (uit het oostelijke Songye-gebied) er de laatste 20 à 30 jaar toe



Dorpsfetisj van de Songye (89 cm), 20ste eeuw, Birmingham Museum of Art. (Foto Sean Pathasema)

neigen kubistisch te worden met diepere holtten en massievere volumes (pagina 4).

Geheim genootschap

Kifwebe-maskers werden gebruikt door het geheime genootschap 'Bwadi ka Kifwebe', eigenlijk een onderafdeling van de Bukishi-initiatiebeweging. In het Songye-gebied ten oosten van de rivier de Lomami was dit het belangrijkste genootschap. Het oefende samen met de notabelen de politieke en sociale controle over de bevolking uit. Via heffingen, die dit genootschap oplegde, zorgde het ook voor herverdeling van inkomsten. Volgens Hersak (1995), schrijft Ds. W.F.P. Burton die voor Tervuren maskers verzamelde bij de Bena Chofwe (een zuidelijke Songye groep, burenen van de Luba), in zijn boek uit 1928 dat de maskers (daar) dienden voor uitdrijvingen en spelen. Dat is typisch de Luba manier om Kifwebe-maskers te gebruiken (zie onder Luba). In de jaren twintig van de twintigste eeuw

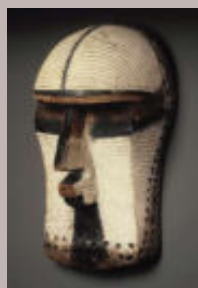
De Kifwebe-maskers kwamen voor in drie vormen



Mannelijke Kifwebe, *mulume*

Maskers met een agressief uiterlijk en rode en zwarte strepen en (in wisselende mate) aangeleerde to-verkracht (*masende*) en aangeboren heksenkracht (*buci*). Zij zouden afkomstig zijn uit de wildernis (de natuur). De maskers traden overdag op en voerden o.a. politietaken uit, maar ook executies. Vroeger renden zij uitzinnig door het dorp, gedroegen zich wild en wispelturig, zwaaiden met speren. Nu dragen ze in elke hand twee van bladeren ontdane takken of stokken. Hoe groter het masker was en hoe hoger de kam op het masker, des te belangrijker/machtiger/ouder was de magiër die het droeg. Volgens Mestach (1985) trad het machtigste masker, genaamd Kia Ndoshi (de heks), solo op, vooral tijdens de avond en om speciale redenen.

(Foto mannelijk en vrouwelijk masker Brooklyn Museum)



Vrouwelijke Kifwebe, *mukashi*

Maskers met een rustiger uiterlijk en wit van kleur, zij het dat de ogen en mond met zwart of rood kunnen zijn geaccentueerd. De groeven zijn talrijker en fijner dan bij de mannelijke maskers. Zij voerden langzame dansen uit met afgeronde bewegingen, vaak met de nadruk op het voetenwerk en bleven binnen de hen toegemeten ruimte dansen. Zij zijn afkomstig uit het dorp (de cultuur) en kunnen tekenen van menselijke beschaving hebben (zoals driehoeken onder de ogen). Deze maskers zijn symbolen van de maan, de vruchtbaarheid en de positieve mystieke kracht en positieve interactie tussen de levenden en de doden (continuïteit). Zij treden 's nachts op, met name bij maanriten. De komst van de nieuwe maan werd op die dag gevierd met uitgebreide rituelen. Deze komst duidde op nieuw leven, vruchtbaarheid en rijkdom. De geesten van de overledenen werden dan geëerd en alle *mankishi* (fetisjen) werden opnieuw geladen. De maskers en met name hun heksenkracht (*buci*) werden gebruikt met als doel welwillende geesten te activeren om bij te dragen aan de geboorte van veel nakomelingen en om het verborgene te ontdekken, maar ook bij begrafenissen. Het witte vrouwelijke Kifwebe-masker is volgens Hersak (2012) het prototype geweest voor alle Kifwebe-maskers, die daar later uit evolueerden. Met deze vrouwelijke maskers werd gedanst door mannen; vrouwen mochten bij de dansen zelfs niet aanwezig zijn.



Fetisj - of hutmaskers

Maskers die niet werden gedragen en daarom de gaatjes voor bevestiging van het kostuum missen. Soms hebben ze twee gaatjes waaraan ze opgehangen werden aan of geplaatst in de oostmuur van de maskerhut (*kiobo*), daar waar de zon opkomt en zich volgens de mythen de plaats van herkomst van de maskers bevindt. Zij namen mogelijk (net als elders de kleine maskertjes) de taak over van de grote maskers als die in gebruik waren en fungeerden dan als tijdelijke rustplaatsen voor de geesten, die met hen worden geassocieerd. Ze werden gebruikt als fetisj bij initiatieceremonieën. Ook werden ze vervaardigd om een bezoeker (bijv. Frobenius) te eren; dan werden ze niet ingewijd. Voor zover mij bekend worden hutmaskers al lang niet meer gebruikt. Er zijn enkele van dit soort maskers bekend met gaatjes voor een maskerkostuum, maar die kunnen achteraf aangebracht zijn om de westerse liefhebber tot aankoop te verleiden.



1. Songye masker: Masker met brede, geverfde strepen.
(Foto D.Gillissen coll. Becker Antiques)



2. Een halfrond Kifwebe-masker van de Luba, Koninklijk Museum voor Midden-Afrika, Brussel.
(Foto Wikimedia, MOtty) **3.** Zandhoornadder (*Cerastes gasperettii*)(Foto Wikimedia, Sari Barazi 2016)

stortte het politieke systeem van de westelijke Songye in door de komst van bestuursambtenaren, missionarissen en andere westerlingen. Het maskeroptreden veranderde toen in een folkloristische gebeurtenis, slechts bedoeld om de samenhang van de groepen te behouden. De oostelijke groepen bleven langer ongestoord.

Symboliek

De Kifwebe-maskers hebben hun eigen symboliek. De strepen worden vergeleken met de strepen van de zebra. Een gemaskerde noemt men wel *ngulungu*, naar de kleine, maar wel gevaarlijke antilope (*Tragelaphus scriptus*), die ook witte strepen heeft. Of het verwijst naar een uiterst giftige en gehoornde slang (afbeelding 3), wiens gif even sterk zou zijn als de magie van de Kifwebe-gemaskerden en wiens hoorns zinspelen op de uitzonderlijke

wijsheid en macht van de ouderen. De (veelal later verwijderde) pluim achter op het masker wordt geacht de hoorn van het masker te zijn, net zoals de hoorn op een Songye-beeld (pagina 6). De gezwollen ogen duiden op tovenaars die in een toestand van extase/bezetenheid verkeren. Of de ogen en oogspleten zouden gaten zijn van termietenheuvels. De overdreven mond is 'de snavel van een vogel' of 'de vlam van een tovenaars'. De neus is 'de opening van een oven'. Het rood op een masker wijst op moed, kracht, kennis, succes, maar ook op hekserij (*buci*) en toverij (*masende*), bloed en vlees van (menselijke) slachtoffers. Het zwart wijst, in combinatie met het rood en het wit, op naderend onheil, wolven, rook, duisternis en vooral *buci*. Het wit wijst op het zuivere, het welwillende, het dominante en het een-makende en brengt een verbinding tot stand met de voorouders.



4. Mannelijk Kifwebe-masker van de Songye, 51 cm, begin 20ste eeuw. (Foto Museum of Fine Arts, Boston)



5. Een 38 cm hoog hut- of fetisjmasker (zonder gaatjes!) met de wellicht voor dit type masker specifieke vorm. Mogelijk verzameld rond 1930 of eerder. (Foto I. Balfourt)

Het huidige gebruik

Na de onafhankelijkheid en het ontstaan van de Democratische Republiek Congo in 1960 ontwikkelden de optredens van de Kifwebe-dansers zich volgens Hersak (1993) in twee richtingen:

- 1) In die van een populaire vorm van vermaak; dit met name in het westelijke Songye-gebied. Volgens Hersak is deze traditie in dit gebied later volledig verdwenen.
- 2) In die van een genootschap dat gebruik maakt van toverij. Deze tweede vorm vinden we met name bij de oostelijke Songye-gebied en is wellicht een regionale innovatie.

Hersak wijst er nog op, dat er in het westelijke Songye-gebied, in de dorpen Mulenda en Kamina van de Kalebwe-Ebombo chefferie, sinds de jaren vijftig of zestig, mogelijk op inspiratie van een Europese handelaar, een nieuw (vals) soort masker

wordt gesneden waar de ogen worden benadrukt (die worden prominenter: groot en vooruitstekend).

Zij wijst er ook op dat recente stukken uit het oostelijke Songye-gebied er sinds die tijd toe neigen kubistisch te worden met diepere holten en massievere volumens.

De Luba Kifwebe-maskers

Van de Luba zijn met name bekend de halfronde gezichtsmaskers met strepen (afbeelding 2). Daarnaast zijn er echter ook de vierhoekige maskers, die grote gelijkenis vertonen met de Songye Kifwebe-maskers (afbeelding 9).

Het verschil tussen de vierhoekige maskers van de Luba en die van de Songye is soms moeilijk te zien (afbeelding vrouwelijk masker pagina 7). Dit doordat de Luba en de Songye zich op sommige plaatsen door elkaar hebben laten beïnvloeden, waar-



6. Oud, mogelijk vrouwelijk Luba- of Songye-masker, laat 19e begin 20e eeuw Tentoonstelling Cincinnati Art Museum Ohio. (Foto Public Domain)



7. Gemaskerde met halfrond Luba-maske In vol ornaat. (Foto uit Colle, 1913)

door de verschillen moeilijk herkenbaar zijn. Davy (2008) geeft een handvat. Gelet moet worden op het ingesneden groevenpatroon: bij de Songye-maskers bedekken deze strepen het gezicht in een continue en gelijkmatige stroom, die voortdurend lijkt te vloeien; terwijl de strepen, gesneden op de rechthoekige Luba-maskers over het algemeen in compartimenten zijn verdeeld, die vaak meerdere secties op drie gezichtsvlakken omvatten.

Mannelijk en vrouwelijk

De Luba kennen ook zowel mannelijke als vrouwelijke Kifwebe-maskers. Het verschil tussen beide maskers is echter niet altijd even duidelijk. De eventuele kam op het hoofd wordt hier niet geassocieerd met rang of sekse. Volgens Davy (2008) hebben de vrouwelijke maskers van de Luba geometrische merktekens van schoonheid, zoals

driehoeken onder de ogen, die verwijzen naar menselijke beschaving en het leven in het dorp. Volgens Hersak (1995), zijn deze scarificaties, die ook op de kaak kunnen zijn aangebracht, innovaties uit de zeventiger jaren. De mannelijke maskers worden beschouwd als 'afkomstig uit de wildernis' en hebben dus deze merktekens van beschaving niet. De kleur wit en de grootte van de kam, die zo'n belangrijke rol spelen bij het herkennen van mannelijke en vrouwelijke Songye Kifwebe-maskers, spelen hier kennelijk geen rol.

Anti-toverij

De Luba Kifwebe-maskers worden volgens Davy (2008) over het algemeen ingezet als anti-toverij maskers, dus om de gemeenschap te zuiveren van heksen en te beschermen tegen hun boze krachten, dit met behulp van de voorouders. Ook



8. Een vrouwelijk Kifwebe-dansmasker (53 cm) dat rond 2008 verzameld is door Patrick Claes. Let op de fraaie restauratie van een barst in het hout. (Foto T.v. Kimmenade)

9. Songye-masker van eerste helft 20ste eeuw. (Foto Yale University Gallery)

volgens Hersak (1995) treden deze maskers op als genezers en magiërs bij antihekserij campagnes.

Pater Colle (1913) spreekt in zijn boek 'Les Baluba', deel 2, over de Kifwebe-maskers en zegt dat dit of een niet uitgeholde houten bol is, of een masker; beide hebben ogen, een neus, een mond, en gewoonlijk ook zelfs rechte haren aan de kin en in de neusvleugels. Om de fetisjbol te eren draagt men die in triomf op de schouders. Om het fetisj-masker te eren danst men er mee. Ook zegt Colle dat er een mannelijke Kifwebe is en een vrouwelijke, die tweemaal zo groot is als het mannelijke masker. Hiervan uitgaande zou dus ook de grootte van het masker bij de Luba bepalend kunnen zijn voor de sekse daarvan. Mij is geen voorbeeld bekend van een fetisj-bol.

d.broer@onsnet.nu

Bronnen

- Colle, R.P. Le (1913). *Les Baluba (Congo Belge), vol II*. Bruxelles: Albert Dewit & Inst. International de Bibliographie
- Davy, W. (2008). Kifwebe Maskettes of the Luba and Songye. In *Tribal Art* nr. 48 Spring 2008
- Hersak, D. (1986). *Songye, masks and figure sculpture*. London: Ethnographica Ltd
- Hersak, D. (1993). Het Kifwebe-maskerwezen, in F. Herreman. (1993) *Het gelaat van de geesten*. Gent: Snoeck-Ducaju & Zoon.
- Hersak, D. (1995). Kleuren, strepen en projectie: Openbaringen over veldwerk bevindingen en museum enigma's. In L. De Heusch (red.) (1996) *Objects: Signs of Africa*. Washington: University of Washington
- Hersak, D. (2012). On the Concept of Prototype in Songye Masquerades. In *African Art Summer 2012*, Vol. 45 nr. 2.
- Himmelheber, H. (1960). *Negerkunst und Negerkünstler*. Braunschweig: Klinkhardt Biermann.
- Klein, H. (1990 bearb.) Frobenius, L. *Ethnographische Notizen aus den Jahren 1905 und 1906, 4: Kanyok, Luba, Songye, Tetela, Songe Meno/Nkutu*. Stuttgart: Studien zur Kulturkunde
- Mestach, J.W. (1985). *Songye Studien*. Munchen: Fred Jahn