

Op zoek naar een Kabela met ivoren heft, deel 2

Kabela

de parang van Sumba

Sumba is een prachtig Indonesisch eiland, vooral het westelijke deel dat erg groen is. Toen we er in 1992 doorheen reden met de jeep (de enige manier om zonder veel tijdverlies ergens te komen), over smalle paden of de iets bredere karresporen, en zo'n oud dorp zagen opdoemen, kreeg ik een oergevoel.



Boven: Het dorpscentrum van Wanobaku (Sumba) met graftomben, waaromheen traditionele huizen. **Rechts:** Drie Kabela's van het klassieke type met ivoren heft uit de collectie van de auteur.

De dorpen liggen veelal op een beboste heuvel in het landschap en zijn ter verdediging altijd ommuurd. De muren zijn meestal niet erg hoog en zijn wellicht vroeger goed onderhouden, maar nu zijn ze erg sleets en afgebrokkeld. De op palen staande huizen daarbinnen hebben een breed uitlopend, meestal vierkant dak, gemaakt van Alang alang blad. Dit aan alle kanten overhuvende dak heeft een vierkant middendeel dat gigantisch is verhoogd. In dit deel worden de heilige erfstukken en voorwerpen voor het Marapoe-ritueel bewaard. En, gek genoeg, soms ook zeer zware platte stenen. In een van de dorpen die we bezochten zag ik zo'n steen, die minstens honderden kilo's zwaar was, op de grond naast een huis liggen. Ik keek naar boven en zag een groot gat in het bovendeel van het dak. Daaronder was ook alles vernield. 'How come?' 'Too much rain, Pak'. Dit soort platte, met de hand gehakte stenen wordt voornamelijk gebruikt voor de graven van de voorouders die allemaal schots en scheef door elkaar op het middenplein van het dorp staan. Deze sarcofagen zijn veelal gemaakt van zes stenen, allemaal rechthoekig: vier voor

de zijkanten, eentje onder en een extra zware platte sluitsteen er bovenop. In West-Sumba zijn in de verschillende dorpen allerlei varianten te zien. Graven van de adellijke families hebben soms een deksteen die op vier of zes korte, ronde 'pootjes' staat. Deze meer luxe uitvoeringen hebben ook vaak aan de voor- en achterzijde verhoogde sierstenen met afbeeldingen. De dicht opeenstaande huizen zijn om al die graven heen gegroepeerd. Het geheel is zeer imponerend.

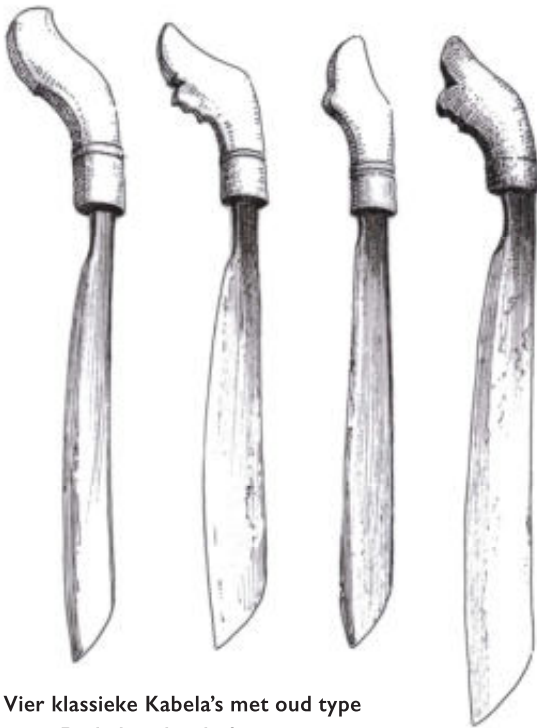
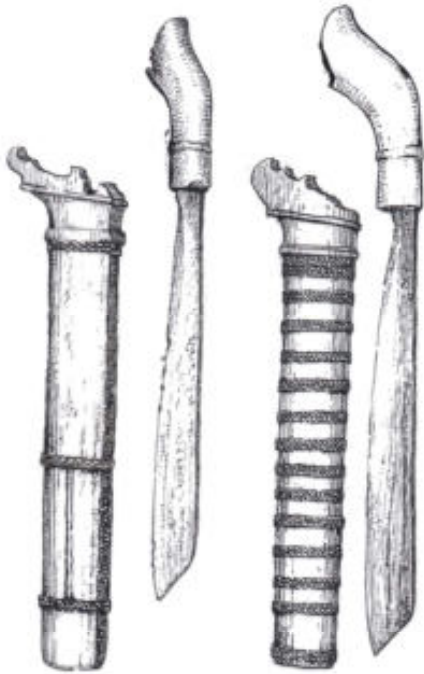
Bijzetten van de doden

Nog steeds worden er overleden familieleden in deze tombes bijgezet. We hebben in het dorp Wanobaku een bijzetting mogen meemaken van een dorpsbewoner die een aantal maanden daarvoor gestorven was. Hij was gewikkeld in een dik pak van handgeweven doeken. Het hele dorp was uitgelopen en er was ook veel familie van elders. Alles bij elkaar waren er wel een paar honderd mensen. Twee karbouwen en een paard werden er voor de ceremonie geslacht. Op het hoogtepunt werd met zo'n twintig man en met behulp van hefboomen de bovenste platte en zeer zware deksteen

De zware deksteen van een graf in het dorp Wanobaku wordt opgelicht om het lichaam van een overledene bij te zetten in de familie-tombe.



5. Twee Kabela's van het klassieke type. De grepen staan meer rechtop en de schedemond heeft meer kartelingen dan bij het recente type. De grepen zijn gemaakt van ivoor. Beide Kabela's zijn, in de schede, in totaal 48 cm lang, ouderdom: 19e eeuw of ouder.



6. Vier klassieke Kabela's met oud type lemmet. De linker drie heften zijn van ivoor, de rechter is van groenig gekleurd karbouwhoorn. De lengte van het lemmet van het rechter exemplaar is 37 cm, de complete lengte met heft is bijna 48 cm. Ouderdom alle vier: tweede helft 19e eeuw.

verschoven. Op een gegeven moment vond men de opening wel groot genoeg en werd de bundel erin geperst. Dat ging niet gemakkelijk en er werd met de voeten flink geduwd. Zo krachtig zelfs, dat er opeens een brede straal lijkvocht uit de bundel spoot.

Toen we de ceremonie verlieten kregen we, als gast van de familie, een paar kilo bloederig karbouwvlees mee in een plastic zakje. Dit hebben we 's avonds laten bereiden door de hotelkok. Op het bord was de hoeveelheid wel een stuk minder dan de hoeveelheid die we hadden aangeleverd. De kok en zijn maatje keken tevreden toe, rookten nog een sigaretje en wreven zich over de volle buikjes.

Het klassieke type

Bij de begrafenisceremonie zagen we het hedendaagse gebruik van de Kabela bij het uitbenen van de geslachte dieren. Vroeger is de Kabela ongetwijfeld ook voor dit doel gebruikt, maar tevens bij het beslechten van oorlogen en het snellen van hoofden om moed te tonen en zielekracht te verzamelen. In ieder oud dorp zie je nog steeds een dubbelgevorkte tak ('andung') tussen een stapel stenen staan waar vroeger de schedels op werden geplaatst. En natuurlijk had het zwaard ook de functie om status te tonen. Zo'n echte oude Kabela met ivoren heft vind je bijna nergens meer. Als ze er nog zijn, worden ze gekoesterd door de families als voorvaderlijk erfstuk en in het bovendee van het huis bewaard. Alleen bij belangrijke ceremonies worden ze daar uit gehaald en gedragen. Juist deze zorgvuldige wijze van bewaren zorgt ervoor dat deze oude zwaarden er vaak nog verrassend 'nieuw' uit zien. Het is niet helemaal duidelijk waarom en wanneer de bewoners van Sumba overgegaan zijn van het klassieke model naar het modernere type. Er is nergens een geleidelijke overgang te zien. Gewoon: eerst was er deze, daarna die. Die stijlbreuk moet, gezien diverse oude foto's, ergens tussen 1920 en 1940 liggen. Daarna was er een grotere aanvoer van ijzer: de lemmeten werden langer.

Het lemmet

Het materiaal is ijzer. De recente Kabelas kunnen zo fijn gesmeed zijn dat het wel staal lijkt, maar bij de klassieke Kabelas is dit zeker niet het geval: die zijn vaak behoorlijk roestig. In enkele gevallen is een pamor zichtbaar. Er werden ook wel eens lemmeten geïmporteerd. Dit kunnen we zien aan een exemplaar in het Tropenmuseum (coll. nr. TM-1772-2277). Deze heeft een incrustatie van messing in de vorm van swastika's, die alleen maar voorkomt op lemmeten van Bali. Het lemmet is wel helemaal in de traditie van de klassieke Kabela bijgeslepen. Dit exemplaar uit de collectie Tillmann, verzameld in de jaren dertig, is in 1940 aan het museum geschonken. Voor het verschil tussen het klassieke en recente type: vergelijk tekening 4 (in deel 1) tot tekening 5 en 6 op de linker pagina. De verschillen zijn opvallend: de nieuwere lemmeten zijn allemaal lang, de snedezijde is vrij recht en de uiteinden lopen van de rug naar het scherp in een strakke, schuine lijn. Dit in tegenstelling tot het oudere type: het lemmet is meer gedrongen en korter en het heeft een lengte van tussen 30 en 38 cm; de snedezijde loopt iets bol en de rug loopt aan het einde met een duidelijk convexe lijn naar het scherp. Het klassieke Kabela is korter dan het recente type. Opvallend ten opzichte van de recentere lemmeten is ook de kortere en scherpere holte bij de basis.

De schede

Ook hier zien we een heel duidelijk verschil tussen het recente en het klassieke type. Vergelijk de tekeningen 1-3 uit het eerste deel met tekeningen 5 en 7 op deze pagina's. Wat het meest opvalt is de verbrede schedemond. Daar waar de Kabela van het recente type slechts één diepere uitholling heeft aan de bovenzijde, heeft de klassieke Kabela er meerdere. En deze zijn duidelijk minder diep gesneden. De algehele opbouw van de schede is verder vrijwel identiek aan die van de latere exemplaren. Een klein verschil zit er nog in de breedte: de klassieke zijn een frac-

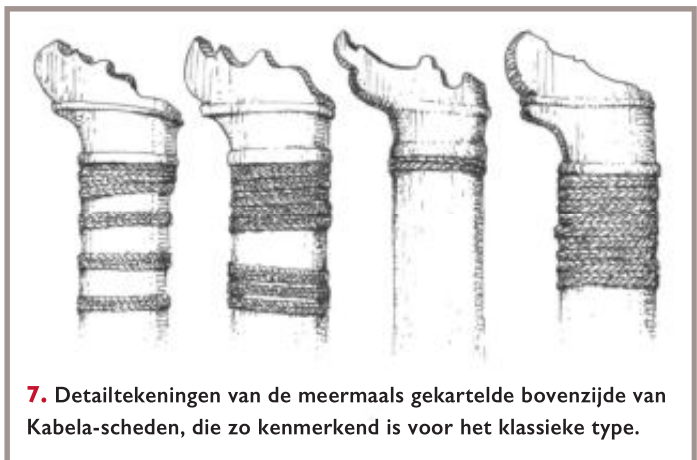


tie platter. Ook hebben de klassieke Kabelas over het algemeen meer gevlochten rotan bandjes. Omdat het lemmet van de klassieke Kabela wat korter is, is de schede dat ook. Deze heeft een lengte van ongeveer 35-42 cm.

Heftvormen

Hebben de recente Kabelas de zo karakteristieke knik in het heft, de oude grepen staan meer rechtop en hebben een veel lichtere buiging. Ook staan zij nog dicht bij de oervorm van het soort heft dat in de Indische archipel overal nog wordt gebruikt: de V-vormige geopende bek van een dier met tanden. Bij de klassieke Kabelaheften zijn die kenmerken, hoewel toch ook al weer meer gestyleerd, nog goed te zien (zie tekening 5-links en tekening 6: no 2 en 4). Opvallend bij deze oude grepen is ook de golvende lijn

Het slachten van dieren tijdens een bijzettingceremonie in het dorp Wanobaku. De man in het midden gebruikt daarbij een Kabela van het recente type.



7. Detailtekeningen van de meermaals gekartelde bovenzijde van Kabela-scheden, die zo kenmerkend is voor het klassieke type.

onder de onderste kaak. Een ander heel duidelijk kenmerk is dat de de greep uit één stuk materiaal is vervaardigd en niet, zoals bij de meer recent gemaakte, van hout met het onderste deel van de schacht van een ander materiaal. In het midden van de schacht is een smalle, verdikte ring gesneden. Heel soms is het een dubbele ring. Deze ribbel zit bij de recente typen vlak boven het hoornen deel en is wat dikker.

Hoorn of ivoor

Is hout het hoofdmateriaal bij de recente Kabela, bij de klassieke variant is dat vrijwel altijd hoorn of ivoor. Bij het oude type zullen er ongetwijfeld houten heften hebben bestaan, maar deze hebben blijkbaar minder goed de tand des tijds doorstaan. Of ze waren gewoon niet goed of interessant genoeg om door de vroege verzamelaars te worden meegenomen. Het gebruikte karbouwhoorn is meestal van een groenige kleur, al bestaan er ook van glanzend zwart gepolijst hoorn. Er zijn ook zeldzamer uitzonderingen: ik ken één exemplaar met een heft dat is gemaakt van walvisbot. De hoogte van zo'n oud heft ligt tussen 11 en 14 cm, minder hoog dus dan wat tegenwoordig gebruikelijk is. Vaak zijn de hoornen heften wat kleiner in verhouding tot de ivoeren.

Ivoren heften

Ivoor als heft is een stuk schaarser. Ongetwijfeld heeft dit te maken met de geringe aanvoer van dit materiaal en het is dus zeer gewild als statussymbool. Tot ver in de zuidelijke Molukken is ivoor in vroegere eeuwen door de VOC verhandeld. Het gaat dan om de grote, Afrikaanse olifantstanden en niet de Sumatraanse, hoewel deze laatste soort meer voor de hand zou liggen. Het Sumatraanse ivoor was meer voor 'eigen gebruik'. Volgens Van Heurn (1929) was de uitvoer van Sumatraans onbewerkt ivoor in 1926 334 kilo en in 1927 572 kilo. Hij vervolgt: *'...Vroeger was deze export groter. In de jaren tusschen 1879 en 1883 bedroeg de export van Sumatra en Ceylon*



Een recente kabela (lengte 55 cm) heeft een heft dat deels uit hout en deels uit hoorn bestaat.

samen gemiddeld 2000 K.G. per jaar en als men aanneemt dat daarvan de helft ongeveer op rekening van Sumatra kwam, dan is de export sedert die jaren wel sterk afgenomen'. Vrijwel zeker is de handel in Afrikaanse olifantstanden al vanaf het begin van de 20e eeuw opgedroogd.

Kabelaheften gemaakt van ivoor zijn vrijwel alle van het min of meer opgerichte type (zie tekening 3 rechts in het vorig nummer (2017.4), tekening 5 en 6 op pagina 14 en diverse foto's in dit tweede deel) en ogen behoorlijk fors. Het lijken daardoor vrijwel allemaal exemplaren uit Oost-Sumba, maar deze vorm kwam in het 'oude' Sumba, voor zover we het nu kunnen beoordelen, op het hele eiland voor. De rechtere vorm is inherent aan de vorm van de tand: er is dan minder restmateriaal bij het snijden. Bij geen van alle ivoeren Kabelagrepen die ik tot nog toe gezien heb, was ergens het tandgat zichtbaar. Er is duidelijk met zorg gesneden. Vooral gezien de kleur en gebruiksslijtage betreft het vrijwel allemaal exemplaren van honderd jaar en ouder. Voortdurende navraag (onder andere dus bij Mohammed, zie deel 1) bracht mij op Sumba zelf uiteindelijk met drie Kabela's met ivoeren grepen in aanraking. Eén werd mij vlak bij het hotel aangeboden. Daar liepen meerdere kleine handelaartjes rond met 'antiek' in de hoop deze voor goudgeld aan de schaarse bezoekers van het eiland te slijten. Gelukkig zonder opdringerig te zijn. En deze aangeboden Kabela was inderdaad: ivoor! Maar wél in zeven stukken gebroken en daarna weer gelijmd. 'Berapa??' 'Wat moet die dan wel niet kosten?' 'Slechts een miljoen rupiah, (bijna 1000 gulden), geen geld toch?' Na mijn bulderend gelach zakte de prijs uiteindelijk tot 400.000 rupiah. Maar nog (bijna 400 gulden toen en nu zo'n € 180,-) veel te duur voor zo'n zeer beschadigde parang. 'Hoe komt dat nou, dat hij zo kapot is?', vroeg ik hem. Hij wist het wel: de vroegere eigenaar had er zo fanatiek koppen mee gesneld: 'Banyak potong-potong!' (veel en heftig gehakt), dat hij daardoor 'rusak' (kapot) was gegaan. De verkoper zwaaide

daarbij zo uitbundig met het zwaard dat ik even voor mijn leven vreesde. Voorwaar een begeerlijk item, vond hij. Toch maar niet gekocht.

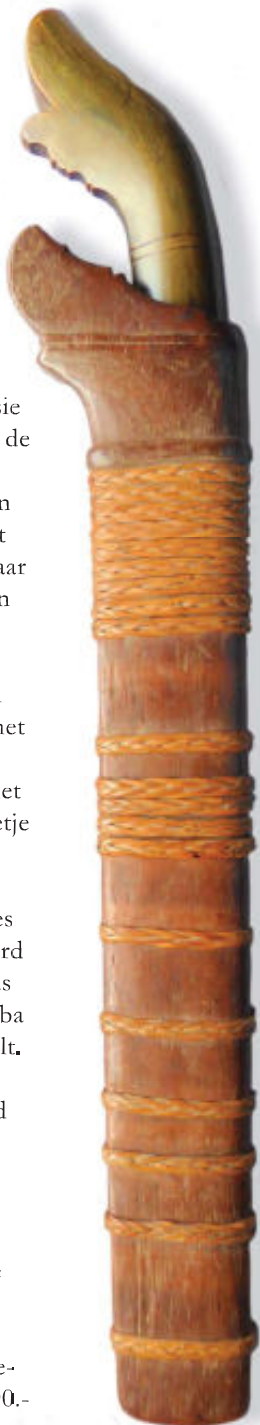
500.000 Rupiah

Een ander exemplaar werd mij op een foto getoond en te koop aangeboden voor 500.000 rupiah, bijna 500 gulden (€ 225,-). Voor 1992 een behoorlijk hoge prijs. Daar kon geen cent vanaf, dus ook niet gekocht. Het derde exemplaar werd in commissie aangeboden door Mohammed zelf op de laatste dag van ons verblijf op Sumba. Een prachtige Kabela met oude, ivoren greep. Familiebezit dat verkocht moest worden omdat de vrouw van de eigenaar in het ziekenhuis werd opgenomen. En voor 'maar' 400.000,- rupiah! Er kon zelfs nog wel wat vanaf. Maar helaas! De laatste dag! Bijna al ons vanuit Bali meegenomen geld was opgegaan aan het rondreizen, de hotels, souvenirs en de inmiddels gekochte zes Kabela's van het recente type. Er was nog maar een beetje geld over. In 1992 waren er op Sumba nog geen banken waar je travellers cheques kon wisselen, of ATM-gleufjes waar je cards in kon stoppen. Alles werd cash betaald! Op Bali in een kluisje was er nog genoeg geld, maar hier op Sumba was er bijna niets meer in de moneybelt. Hoe triest!

Hoe liep het af? Moest ik teleurgesteld weer terug naar Nederland, zónder Kabela met een ivoren greep? Nee, gelukkig niet! In de tijd dat wij op Sumba verbleven, kwamen er twee Kabela's met ivoren heft te koop in de antiekwinkeltjes van Kuta op Bali. En, verrassend genoeg, waren ze ook heel veel goedkoper. Eén daarvan heb ik gekocht (tekening 1, links). Voor 150.000,- rupiah, omgerekend naar euro's: 68,-.

De hedendaagse verzamelaar

Kabela's zijn er nog. Hoewel weinig aangeboden in de handel en op veilingen, kun je ze nog gewoon kopen. Zowel oude als nieuwe. Dat ze relatief schaars zijn, zal wel te maken hebben met de wat simpele 'to-the-point' vorm. Je kunt er



Een kabela van het klassieke type met een geheel hoornen greep in de vorm van een gestyleerde dierenkop met open bek.

als verzamelaar niet echt mee pronken. In de midden jaren negentig van de vorige eeuw vonden slimme Balinese handelaars dat kennelijk ook: er verschenen op Bali in de tribale winkels van Kuta, Legian en Seminyak plotseling 'originale' Kabela's, maar dan wel heel erg opgeleukt. Door lokale snijders hadden ze een interessante metamorfose ondergaan: het heft werd bijgesneden tot een mannelijk figuurtje en de schedemond omgewerkt tot een paard-achtige vorm. Tezamen vormden ze dan een paard met ruiter. Het leek wel Batakunst.

Ik zag onlangs (februari 2017) nog zo'n Kabela aan de wand hangen in een antiekwinkeltje in de Jalan Patih Jelantik in Kuta. Het kwam helaas niet in me op er een foto van te maken.

Over de dynamiek van de handel en het verschil in prijzen wat betreft de Kabela de laatste tien jaar: Op de BRUNEF in Brussel in juni 2006 waren er in een 'pop-up' gallery in de Impasse St-Jaques bij de handelaar 'Macan Tidur' (Slapende Tijger) uit Bali opeens wel zes Kabela's met ivoren heften te koop. De prijzen varieerden van de 1500 en 1800 euro. Op 30 juni 2015 werd er bij de veilinghuis De Zwaan in Amsterdam een prachtige Kabela met ivoren heft, lotnummer 3568, afgeslagen voor slechts € 250,-. Soms heeft een medeverzamelaar wel eens geluk!

sirag@simpc.nl

Opmerking: van de hand van zending D.K. Wielenga zijn een paar romans verschenen. Hoewel geromantiseerd geven deze een heel aardig beeld van het leven van de Sumbanezen aan het begin van de 20e eeuw. Ze zijn geïllustreerd met oude foto's en verschenen bij uitgeverij Kok te Kampen. Antiquarisch nog steeds te koop op Boekwinkeltjes voor slechts een paar euro. *Oemboe Dongga, het kamponghoofd op Soemba.* (1928) *Marapoe, een verhaal uit Soemba.* (1932) *Merkwaardig denken, schetsen uit de Soembaneesche gedachtenwereld.* (1933) Meer van hem over de geschiedenis van Sumba: *Onze zendingsvelden V: Soemba* (z.jr. Uitg. Den Zendings-Studieraad) *De zending op Soemba* (1949, Uitg. Ned. Zendingsraad)

De kabel: nog even alles in het kort

De oorsprong van de naam 'Kabela' is mij tot op heden onbekend.

De vroegst gepubliceerde exemplaren zijn verzameld door Ten Kate (vóór 1894). De Kabel wordt over het hele eiland gedragen en dit type parang is duidelijk inheems. Kabel's worden lokaal vervaardigd. Hiervoor moet geïmporteerd ijzer of 'scrap' metaal worden gebruikt, want ijzer wordt er op Sumba niet gedolven.

Er zijn twee soorten: het klassieke type, en het recente type. De duidelijk zichtbare stijlbreuk in deze beide typen zit ergens in het tweede kwart van de vorige eeuw.

Klassieke type (A), zie tekening 5, 6 en 7 op pagina 14, 15. Totale lengte: 45-50 cm.

De *heften* hebben een duidelijke V-vorm. Ze staan meer rechtop, zijn wat forser en zijn vrijwel allemaal geheel uit één soort materiaal gemaakt. Ivoor en groen karbouwhoorn overheerst. Halverwege de schacht is een iets verdikte ring, soms

is die dubbel gesneden. De ivoren exemplaren kunnen zeer fors zijn. De hoogte varieert van 11-14 cm.

Het *lemmet* is compact en korter dan die van jongere datum. Het heeft een lichte kromming en de eerste paar centimeters hebben aan de snedezijde een duidelijke holte. Het *lemmet* loopt breder uit naar de punt en de rugzijde buigt met een duidelijke, gebogen lijn naar de snedezijde. Sommige *lemmeten* hebben een soort *pamor*: lijnen in de lengterichting. Totale lengte van het *lemmet*: 30-38 cm.

De *tweedelige houten schede* wordt met vele gevlochten rotanbandjes (oplopend tot wel 25 stuks) bijeengehouden en heeft een aan één zijde verlengde *schedemon* die vele kartelingen/opstaande punten heeft. Totale lengte *schede*: 35-42 cm.

Recente of moderne type (B) zie tekening 1-4 in nummer 4 2017. Totale lengte: 55-65 cm.

De *heften* hebben alle een sterkere kromming dan die van het klassieke type en vallen in vier typen uiteen: Wayewa, Loli, Lamboya en Oost-Sumba (vergelijk tekening 1 t/m 3 met 5 en 6). Ze zijn vrijwel alle van hout gemaakt (zelden hoorn) en hebben bijna altijd een onderzijde van de schacht die van zwart hoorn is gemaakt.

De hoogte varieert van 13 tot 15 cm.

Het *lemmet* is vrijwel recht, altijd breder uitlopend naar de punt. Aldaar, op het breedste deel, buigt de rug met een rechte lijn naar de snedezijde. Geen laminering/*pamor* in het ijzer/staal. Lengte *lemmet*: 35-45 cm.

De *schedes* zijn als type A, maar zo'n 10 cm langer en iets platter. Het grote verschil met het klassieke type zit hem in de *schedemon*: het heeft slechts één uitholling aan de bovenzijde (of soms helemaal niet). Dit gaat samen met een groter, meer bol uitlopend uiteinde. Een ander verschil is het aantal rotanbandjes: beduidend minder. Totale lengte *schede*: 45-53 cm.

De vrij zeldzame 'Pusaka Kabel' zijn altijd van type A en lijken na 1900 niet meer gemaakt te zijn. De *heften* van dit korte zwaard zijn van karbouwhoorn (meestal van een groenige kleur) of van olifantenivoor (zie tekening 5 en 6 en foto's op pagina 12).

Bronnen

- Anonymus (1927). *Tot dankbaarheid genoopt – Gedenboekter gelegenheid van den 25-jarigen zendingsarbeid op Soemba*. Kampen: J.H. Kok
- Bezemer, T.J. (1921). *Beknopte Encyclopaedie van Nederlandsch-Indië*. Leiden/'s-Gravenhage/Batavia: Brill/Nijhoff/Kolff
- Heurn, Jhr. Dr. Ir. F.C. van (1929). *De olifanten van Sumatra*. Den Haag: Koninklijke Vereniging Koloniaal Instituut
- Kate, H.F.C. ten (1894). Verslag eener reis in de Timorgroep en Polynesië. *Tijdschrift van het Koninklijk Nederlands Aardrijkskundig Genootschap*, vol. 11
- Kate, H.F.C. ten (1894-5). *Beiträge zur Ethnographie der Timor-Gruppe*. International Archiv für Ethnographie, vol. 7
- Muller, K. (red). (1991). *Nusa Tenggara, Lombok tot Timor*. Singapore: Periplus editions
- Nooteboom, Dr. C. (1940). *Oost Sumba, een volkenkundige studie*. Verhandelingen Koninklijk Instituut voor Taal-, Land- en Volkenkunde van Nederlands Indië, deel 3. 's Gravenhage: M. Nijhoff
- Onvlee, L. (1973). *Cultuur als antwoord*. Verzamelde opstellen. 's Gravenhage: Martinus Nijhoff
- Pleyte, C.M. (1891) *De geographische verbreiding van het koppennellen in den Oost-Indischen Archipel*. Tijdschrift van het Koninklijk Nederlands Aardrijkskundig Genootschap
- Witkamp, H. (1912/13) *Een verkenningstocht door het eiland Soemba in 1910*. Tijdschrift van het Koninklijk Nederlands Aardrijkskundig Genootschap