

## Een statig Yoruba beeld

Het hierbij afgebeelde Yoruba beeld uit Nigeria staat in de hoek van onze woonkamer.

Het geeft een moeder met twee kinderen weer. Een jong kind ligt op haar schoot, een ouder kind hangt op haar rug, zoals gebruikelijk in Afrika. De moeder zit rechtop, ze waakt over haar kroost. Het jonge kind voor haar zoekt contact.

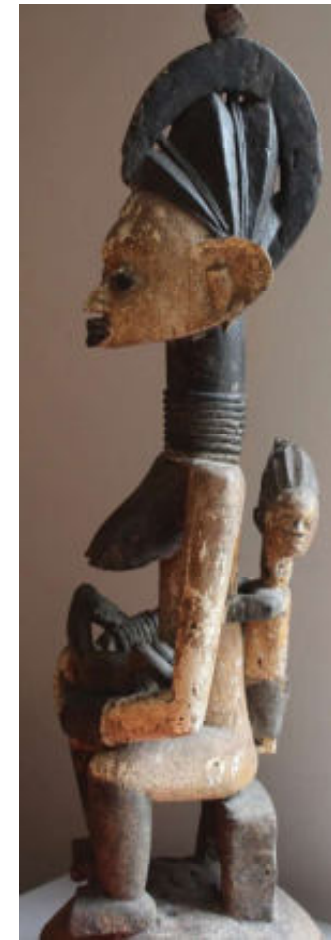


Boven op het hoofd zien we nog een extra stukje hout. Het geeft de gebruiksfunctie van het beeld aan. Dit beeld was een verandazuil die een dak ondersteund heeft. Yoruba paleizen kennen heel veel binnenplaatsen waarvan sommige gebruikt worden voor sociale en religieuze evenementen. In hun traditionele vorm hebben ze overhangende daken, die het water afvoeren naar een bassin. Het ceremoniële karakter van zo'n binnenplaats krijgt extra nadruk door figuratieve verandazuilen. Zulke kariatiden vinden we met name in de noordoostelijke en oostelijke regio van Yorubaland op heilige of voorname plaatsen.

### Uit Igbomina

Ons beeld komt waarschijnlijk uit Igbomina een noordelijke staat aan de grens van het Yoruba-gebied. Eenzelfde type beeld is bekend uit de oude verzameling van Barbier-Mueller.

'Het prototype van de beschaafde wereld is voor de Yoruba de stadstaat met de omringende landerijen' schreef Hans Witte (2002), een Yoruba expert. De kosmos is het domein van krachten die op mensen inwerken. De mensenwereld bestaat in de eerste plaats uit de gemeenschap, hierin staat de familie centraal. De levenskracht van een persoon



komt voort uit de familie. Ze manifesteert zich vooral in de vruchtbaarheid. Een gezin zonder kinderen is een dode tak.

Dit wereldbeeld vinden we terug in de beeldende kunst. Doordat er een duidelijk verband is met de instituties en conventies, vormt de stijl een coherent geheel. Daarbinnen vinden we lokale stijlen, die ontstaan zijn uit een lappendeken van stadstaten, ieder met een eigen koning en lokale beeldhouwers.

Verandazuilen hebben, volgens W. Fagg (1982), als favoriete onderwerpen zittende vrouwen en ruiters te paard.

De strijder te paard staat voor de koning voorouder, de autoriteit van de jacht en de oorlog. Voor de Yoruba is de verzorgende en zogende moeder een allegorie van vruchtbaarheid en voorspoed. Hij regeert over de dood, zij de moeder over het leven.

### Waarom vind ik dit een fraai beeld?

Doorslaggevend voor mij is de vormgeving in relatie tot de betekenis. Vergelijken met andere Yoruba beelden is dit beeld heel geometrisch.

De hoekige armen en benen zijn schematisch in beeld gebracht. Het lichaam is weergegeven als een cilinder. De benen staan in een hoek van negentig graden. Dit alles versterkt het statische en monumentale karakter van het beeld.

We zien sterke deformaties. De nek is buitengewoon lang evenals de linkerarm. Het gezicht, met een scherpe contour, heeft grote bolle ogen en een geprononceerde neus en mond. De bijzonder grote oren hebben de vorm van een schelp. De totale vorm is heel uitgesproken drie dimensionaal.

De voorstelling heeft zowel realistische als abstraherende aspecten.

Dit is geen gewone Afrikaanse vrouw. Met haar licht getinte gezicht en lichaam en fraai uitgewerkte traditionele kapsel is dit een voornaam en waardig persoon. Kortom: we zien een indrukwekkend, monumentaal prototype van een Afrikaanse moeder.

### Bronnen:

Witte, H. (2002). *Wereldbeeld en iconografie van de Yoruba*. Berg en Dal: Afrika Museum  
Fagg, W. (1982). *Yoruba sculpture of West Africa*. New York: Random House Inc.