

De Igbo uit Nigeria

Over de meeste volkeren uit Nigeria is lange tijd zeer weinig bekend geweest. Europese bezoekers kwamen meestal niet veel verder dan de handelsposten in de kustzone. De Igbo vormen hierop een uitzondering, omdat ze al vroeg handel dreven met de Europeanen. De contacten waren vrij intens en we weten dan ook veel over hun geschiedenis en gewoontes.



Een trots trio, toekomstige bruiden van chiefs. (foto uit Basden 1921)

Foto's rechts: Details van twee alusi's, de linker ooit bij Christies geveild (©Christies), de rechter van Montagut Gallery in Barcelon.



De Igbo leven in Nigeria, in een gebied dat grofweg afgebakend wordt door de Niger, de Benue-rivier, de Cross River en de kustzone. Ze worden meestal ingedeeld in twee grote groepen, de noordelijke en de zuidelijke Igbo's. Ze leven in dorpsgemeenschappen, bestuurd door genootschappen van ouderen. De oude gemeenschappen hadden geen chefs. Pas vrij laat verschiene de eerste koningen.

Met de conferentie van Berlijn werd hun gebied in 1885 Brits Protectoraat. Al in 1926 werden twee spoorlijnen aangelegd dwars door hun gebied. Mede hierdoor verschoven de handelsroutes van de kust meer richting binnenland. De Igbo, die van oudsher handelaars waren, hebben zich hier zeer snel op ingesteld en al vroeg Europese gewoonten overgenomen. Dit onderscheidt hen van andere volken uit Nigeria, die veel meer geïsoleerd leefden en slecht over water bereikbaar waren

De cultus

De Igbo zijn animisten. Ze geloven in een twee-eenheid van de wereld en de bovennatuur, waar de goden en de voorouderlijke geesten wonen. Er is wederzijds contact en beïnvloeding. Na de dood gaat de geest van de overledene naar de voorouders, waar hij bij de goden kan tussenkomen om zijn familie en clan op aarde te helpen. Dit is nodig, omdat de geesten ook een kwade invloed kunnen hebben via waarzeggerij, hekserij en magie. De cultus van de Igbo is daarom sterk gefocust op menselijke activiteiten en op



Het leefgebied van de Igbo in Nigeria. (bron Wikipedia, bewerkt door A. Smit)

goede relaties met de geestenwereld. De goden worden 'vermenselijkt' en gedragen zich ook zo. Ze wonen in hun eigen huizen, in familieverband, en komen naar buiten bij ceremonies en officiële gelegenheden, precies zoals de menselijke leiders doen. De geheime genootschappen zorgen voor de nodige contacten. Het doel is steeds om de familiale tradities en de wetten te doen respecteren en in stand te houden. Elk dorp heeft zijn eigen beschermgoden. Ze kunnen specifieke taken hebben zoals bescherming van de familie of het dorp, maar soms ook van deelgebieden, zoals de marktplaats.

De kunst*

De opvattingen die de Igbo hebben ten opzichte van hun spirituele wereld zullen zich weerspiegelen in hun kunstproductie. Het snijwerk verwijst altijd naar de voorouders én naar de beschermgoden. Ze dienen om de aspecten van het leven weer te geven, om contact te leggen met de goden en ze te vereren, en soms ook gewoon voor ontspanningsdoeleinden, zoals bij een huwelijk, het bezoek van de koning, het einde van de oogst. Maskers (*maiden spirit masks*) treden op bij de tweede begrafenis en moeten de overleden oudere de toegang verzekeren tot de geestenwereld om zo een nuttige voorouder te worden die de clan kan steunen in het overwinnen van alle mogelijke problemen. De ceremonies worden begeleid door grote rituele trommen. Igbo beelden (*alusi*) stellen zowel de

familievoorouders als de dorpsgoden voor. Ze worden ondergebracht in een eigen huis en leven samen in familieverband. Als de beelden naar buiten worden gehaald, worden ze op een rij gezet en nemen de dorpsoudsten plaats naast de beelden. Persoonlijke altaren (*ikenga*) symboliseren de mannelijke agressiviteit en drang naar succes, en er wordt een beroep op gedaan om steun te krijgen en het welslagen te verzekeren bij elke nieuwe onderneming, zoals het opstarten van een zaak of een fysieke uitdaging.

* Als we het puur vanuit Afrika bekijken, dan bestaat er geen kunst, het zijn allemaal gebruiksvoorwerpen. Het is dus een bespreking vanuit ons standpunt.

De canon

Om hun functie zo goed mogelijk te kunnen uitoefenen moeten de beelden en maskers voldoen aan een vrij strenge 'canon'. Het genootschap bepaalt welk beeld of masker er moet worden gesneden en geeft instructies ter zake. De 'priester-genezertovenaar...' (of hoe je die persoon ook wilt noemen)

Elk dorp heeft zijn eigen beschermgoden



1

1. Ikenga (coll. Martin Lagrain)

2. Een Maiden Spirit masker, Agbogho mmwo, wordt gebruikt bij begrafenisceremonies (50 x 14,5 x 30,5 cm)

© Brooklyn Museum

3. Olifantenmaskers, Ogbodo enyi, behoren bij bepaalde jaargroepen (32 x 29 x 48 cm).

© Yale University Art Gallery



2



3

Echt of vals, en is dat belangrijk?

In de discussies over echt of vals worden precies de verschillen met de traditionele canon opgespoord en benadrukt. Het is geen discussie over mooi of niet mooi, maar over gebruikt in de cultus of niet, en de argumenten waarom men denkt dat dit wel of niet het geval is. Een te ronde vorm van het gelaat, grote oren, dikke lippen, afwijkende taoeages, kleuren die er niet horen, het aantal lagen offermateriaal, de aard ervan, de plaats, de patina, hoe diep de gebruikssporen in het hout zitten, de ouderdom en zeldzaamheid van het stuk, de gebruikte materialen ... al deze kenmerken samen kunnen tot een conclusie leiden. En ja, er zullen altijd wel discussies blijven bestaan, zonder twijfel. Maar: een expert is toch nog altijd iemand die minder fouten maakt dan de doorsnee liefhebber. Hij/zij beschikt over een uitgebreide bibliotheek en een groot arsenaal aan vergelijkend materiaal, en heeft meestal duizenden stukken in zijn/haar handen gehad. Meestal kent hij/zij bepaalde regio's en stijlen zeer goed. Daarom verkies ik nog altijd om foto's van stukken naar een expert te sturen en te

zien wat zijn/haar oordeel is. En neen, ik ben het niet altijd eens met hun oordeel, maar ik vermoed toch dat het beter is dan het mijne alleen. Als je standpunt is: ik koop wat ik mooi vind en het kan mij niet schelen of het in een cultus gebruikt is of niet, waarom ga je dan naar een expert? Misschien toch ook een beetje in de hoop dat een goedkoop stuk echt en zeer waardevol blijkt te zijn? Een attest dient ook niet zozeer 'tot meerdere eer en glorie van de eigenaar en tot gewin op een later tijdstip'. Het is een soort garantie dat wat ik gekocht heb ook is wat het moet zijn, namelijk een oud, in een cultus gebruikt stuk. Goedkope valse stukken die duur verkocht worden als echt en authentiek, daar zit het echte gewin. Hoe dan ook, voor mij als verzamelaar van etnografica, is authenticiteit wel degelijk belangrijk. Voor anderen is dat niet zo. Geen probleem, er is plaats voor elkeen, maar verkoop het dan niet als een duur, antiek stuk etnografie!



Alusi, gefotografeerd op de BRAFA bij Montagut Gallery uit Barcelona, h 173 cm

zorgt ervoor dat het beladen wordt met 'kracht'. Er moeten bepaalde materialen en kleuren gebruikt worden, en ze moeten bepaalde kenmerken hebben, waarvan niet mag worden afgeweken. De snijder heeft binnen deze canon slechts een beperkte vrijheid om zijn eigen accenten in het werk te leggen. Daardoor komt het dat de meeste beelden zeer gelijkend zijn. Er is wel wat variatie in grootte en haartooi bijvoorbeeld, maar bijzonder weinig in de details en de algemene uitdrukking. De plantaardige kleurstoffen zijn altijd dezelfde, evenals de tatoeages, de versieringen (zoals armbanden), de behandeling van de oren, de neus, het voorhoofd, de mond en de tanden, de positie van de armen en de handen en voeten.

De ikenga

De ikenga zijn strikt persoonlijke altaren in de vorm van een houten beeld met een menselijk gezicht en dierlijke kenmerken zoals hoorns. De eigenaar brengt offers om de hulp af te smeken bij alles wat hij onderneemt en als dank voor het welslagen daarvan. Er bestaan verschillende types. Men denkt dat de stijl en de grootte afhangen van de status van de eigenaar. De meest bekende is de krijger-stijl: een figuur met een krijger-lendendoek die op een leidersstoel zit, met gekromde ramshoren op het hoofd en in de rechterhand een mes en in de linker een hoofd. Soms staat het hoofd omgekeerd. Het is niet goed geweten waarom dit zo is. Een ander veel voorkomend type heeft een cilindervor-

mig, langwerpig lijf met een hoofd met recht opstaande horens. Er zijn ook vrouwelijke ikenga's. Ze staan voor de zorgzame moeder, hebben geen horens, en dragen een stok in de rechter hand en een kind op de linker. De gebruikte kleuren zijn wit, zwart en rood.

De alusi

Bij de zuidelijke Igbo wonen de geesten van overleden voorouders in het beeld. Het beeld wordt bewaard in een apart huis, waar offers worden gebracht. Ze dienen als media om contact te leggen met de goden.

Bij de noordelijke Igbo zijn er vele cultussen, dikwijls gebonden aan bepaalde dagen van de week en aan markten die op die dagen gehouden worden. De godheid wordt voorgesteld als een geïdealiseerde man en krijgt een familie bij zich om mee te leven. Ze wonen samen in hun eigen compound en krijgen offers en gebeden. Eenmaal per jaar worden ze naar buiten gebracht en tentoongesteld voor de inwoners.

De stijlkenmerken van deze beelden zijn tamelijk strikt. De zuidelijke Igbo kleuren hun beelden meestal niet. Bij de noordelijke zijn de kleuren beperkt tot wit (kaolin), zwart, geel (oker) en rood (roodhoutpoeder, *Baphia nitida*). De tatoeages hebben altijd een welbepaalde configuratie, en zijn aangebracht op het voorhoofd, de wangen en de buikstreek. De navel zit ingebed in de tatoeage. Ze zijn zwart gekleurd. De gebruikte zwarte kleurstof sluit het hout volledig af van lucht. Hierdoor ontstaat er soms schimmelvorming onder de geverfde delen en soms komt de zwarte laag hout hierdoor los en valt er af. Het beeld lijkt dan aangetast door insecten. Ook de haarstijl is heel nauwkeurig en geeft de haarstijl weer die ten tijde van het maken van het beeld bij de Igbo in zwang was. De armen zijn gebogen met de handpalmen naar boven in een teken van overgave aan de goden. Rond de polsen en de enkels zitten arm- en enkelbanden, meestal wit. In het gelaat wordt kaolin aangebracht. De mond is open, al dan niet met zichtbare tanden.

De maskers

De noordelijke Igbo hebben een rijke en gevarieerde maskertraditie, die ontstaan is rond de steden Onitsha en Akwa. Ze worden gedragen door mannen van het Mmwo genootschap. Ze bestaan in alle mogelijke types, aangezichtsmaskers, helmmaskers, opzetmaskers, janusmaskers... Ze stellen een hele reeks geesten voor met wisselende krachten. De meest bekende zijn de 'maiden spirit masks', witte helmmaskers die gebruikt worden bij begrafenisceremonies.

De woest uitzierende, gehoornde maskers met duidelijke en in een punt gevijlde tanden spelen een rol bij de rituelen rond de vruchtbaarheid en de voortplanting. Ze worden ook gebruikt voor optredens op feesten. Als kleuren wordt voornamelijk wit en zwart gebruikt.

Een apart type is het zeer gestileerde olifantenmasker, *ogbodo enyi*, met vooruitstekende slag tanden en versierd met een tot drie mensenkoppen. De ogen zijn meestal los ingezet. Zij horen bij specifieke groepen personen van dezelfde leeftijd (niet besneden jongeren, besneden jongeren, getrouwde volwassenen, ouderen) en spelen een rol bij rituelen waarbij de gemeenschap wordt gezuiverd en bij begravenissen van leeftijdsgenoten.

De Afikpo, die in het oosten leven, worden traditioneel ook bij de Igbo gerekend. Ze hebben een heel rijke maskertraditie. Het bekendste is het *mma ji* masker, in de vorm van het mes waarmee de yam wordt gesneden.

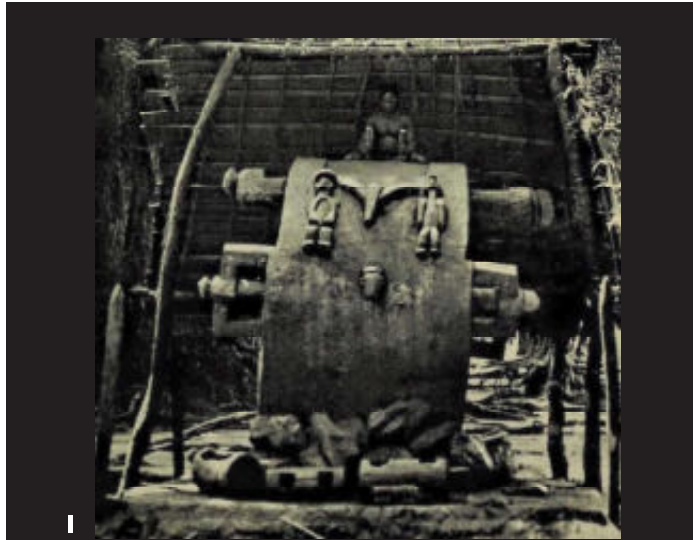
De ikoro trommen

De Igbo gebruikten enorme spleettrommen, *ikoro* genaamd, constructies van wel drie meter hoog, met bovenop de eigenlijke trom. Deze had meestal een gesculpteerd hoofd aan één uiteinde. Oorspronkelijk diende de trommel om een oorlog aan te kondigen (*ikoro ochi agba*: ikoro, leider van de oorlog). Om zijn kracht te verzekeren werden er mensenoffers gebracht (*ikoro ota isi*: ikoro, eter van mensen). Na het gevecht werden de hoofden van de overwonnen vijanden naar de trom gebracht. Later werd hij ook gebruikt voor communicatie bij grote of belangrijke gebeurtenissen zoals branden of rampen, bij begrafenissen en bij feestelijkheden. Een ander, kleiner type is de *ufie* trom. Deze trommels waren eigendom van het Ozo genootschap. Ze begeleiden de jaarlijkse buitenkomst van de *alusi*, die naar de dichtstbijzijnde marktplaats werden gebracht voor een ceremonie waarbij hun kracht werd herbevestigd. Ook nieuwe beelden konden aan de groep worden toegevoegd. Bij die gelegenheden wordt de eenheid tussen de gemeenschap en zijn goden benadrukt.

martinlagrain@telenet.be

Literatuur

Basden, G.T. (1921). *Among the Ibos of Nigeria*. London: Seeley, Service & Co. Ltd
Boston, J.S. (1997). *Ikenga* (catalogus). Paris: Musée des Arts d'Afrique et d'Océanie
Cole, H.M. & Aniakor, C.C. (1984). *Igbo Arts, Community and Cosmos*. Los Angeles: University of California
Wittmer, M.K. & Arnett, W. (1978) *Three Rivers of Nigeria*. Atlanta: The High Museum of Art



1. Een grote spleettrommel, ikoro, kan wel tot driemeter hoog zijn. (foto uit Basden 1921)
2. Een ufie spleettrommel van het Ozo genootschap, h ± 150 cm. (coll. Martin Lagrain)
3. detail van de ufi spleettrommel.

