

Igbo maskers



Maskers zijn voor de Igbo een medium om contact te leggen tussen de levende wereld en de geestenwereld. Dat contact moet de goodwill van de geesten verzekeren om onheil af te weren, en om allerlei voordelen voor de clan te bekomen. Voor elke geest is er een ander masker en elk ritueel doet een beroep op andere geesten. Ook de Igbo in het zuiden van Nigeria kennen veel verschillende maskers.

Foto boven: Een gemaskerde jongerengroep met maskers gemaakt van bladeren, takken, touw, weefsels... Foto N.W. Thomas, 1913

Foto rechts: Maiden spirit masker.
Galerie Kathy van der Pas en Steven de Raadt



Maskers en maskerades zijn meestal een zeer complex gegeven. Maskers treden letterlijk met duizenden op in festivals, die vooral seizoensgebonden zijn. Ze maken deel uit van het dagelijkse leven en stellen de incarnatie van allerlei geesten voor. Ze variëren in grootte en materialen, van bladeren en takken over gekleurde stoffen tot fijngesneden maskers en enorme houten gevaartes van wel 5,5 m hoog en 2,5 m breed. Ze horen meestal bij bepaalde bevolkingsgroepen. Ook binnen die bevolkingsgroepen is er enorm veel variatie.

Sommige maskers zijn uitsluitend bedoeld voor kinderen en worden gebruikt bij de opvoeding naar een initiatie toe, andere horen bij geheime genootschappen of worden enkel door ouderlingen gedragen bij bepaalde rituelen of rechtspraak, en weer andere treden vooral op ter vermaak bij feestelijke gelegenheden. Er bestaan mannelijke en vrouwelijke maskers en ze kennen een hiërarchie volgens leeftijd en belangrijkheid. Hun optreden maakt meestal deel uit van een groter spektakel met dans, zang, muziek, eten, offers ..., maar soms zijn ze onzichtbaar en dwalen ze enkel 's nachts door de dorpen.

In de loop van de geschiedenis zijn ze vermoedelijk min of meer continu veranderd van vorm en aanzicht, maar hun uiteindelijke betekenis van drager van een geest en go-between tussen de stam, de voorouders en de goden is steeds bewaard.

In dit artikel over de maskers van de Igbo kunnen omwille van de grote verscheidenheid niet alle maskertypes aan bod komen. Ik beperk mij tot de belangrijkste vanuit het oogpunt van de cultus. De maskertypes die ze delen met andere stammen zoals de Idoma, de Ejagham, de Ibibio, de Afikpo, vooral in de regio zuid-oost, vallen buiten dit artikel.

Initiatie

De maskers en rituelen die gebruikt worden bij initiatie van jongens zijn bij alle Igbo groepen redelijk gelijk. Al op zeer jonge leeftijd maken kinderen pri-

mitieve maskers met bladeren, gras, kalebassen en weefsels. Ze spelen ermee en leren ze ook gebruiken. Ze imiteren rituelen van volwassenen en worden zo klaargestoomd voor de echte initiatie op tienerleeftijd. Dan worden ze afgezonderd in het woud en geconfronteerd met de geestenmaskers. Hierbij moeten ze geschenken aanbieden (colanoten, een kokosnoot, tabak en palmwijn), ondergaan ze allerlei proeven en moeten hun toewijding en moed tonen. Als ze bang zijn, wenen of weg lopen wordt hun initiatie uitgesteld naar een latere datum. Als ze slagen sterft het kind in hen en worden ze opgenomen in de groep van de volwassenen. Ze verwerven dan het recht om een echt masker te dragen. Ze moeten ook geheimhouding zweren tegenover vrouwen en niet-geïnitieerden.

Bij de noordelijke Igbo's heet het dat ze 'opgenomen

worden in de aarde'. Bij de zuidelijke, waar de cultus van de watergeesten domineert, worden ze 'opgenomen in het water'. Ze zijn vanaf nu echt mens.

Maskers en maskerades

Een masker is dus geen losstaand object. Het hoort altijd bij een gebeuren en of dat nu te maken heeft met godsdienst, macht, 'rites de passage', of rituelen rond vruchtbaarheid, veiligheid, gezondheid ... doet eigenlijk niet ter zake. Maskers horen altijd bij groepen en de dragers van de maskers worden beschouwd als gemaskerde geesten. Ze worden genoemd naar de groep of naar de geest die ze voorstellen. Gezien de verschillen in taal zullen ook de namen verschillen, maar in essentie zijn ze gelijkaardig en dienen ze dezelfde doelen.

Soms worden ze gezien als



Zuidelijk deel van Nigeria met Igboland.

Etno-linguistische kaart, bewerking André Smit.

de geesten van gestorven voorouders, maar ze verwijzen nooit naar een specifieke persoon. Ze worden geacht het leven op aarde te kunnen beïnvloeden en moeten daarom goed gevoed en verzorgd worden.

Dualiteit

Ze bewegen zich dus tussen de aarde en de geestenwereld in. Ook in hun esthetiek zullen de maskers die dualiteit uitdrukken en verwijzen naar mooi en lelijk, goed en kwaad, zwart en wit, goedaardig en gevaarlijk. Ze worden ook belangrijker met de leeftijd van de groep waartoe ze behoren en verbeelden op die manier ook het belang van de levenscyclus en de ultieme dualiteit van leven en dood.

Hun uiterlijk stelt meestal een mens of een dier voor. Alle bevolkingsgroepen en mensentypes kunnen uitgebeeld worden en dus niet alleen de mooie vrouw of de gevaarlijke ouderling, maar bijvoorbeeld ook de waarzegger, de prostituee, de Europeaan enz., en dieren zoals de gier, de geit, de luipaard ... Een optreden is niet zonder gevaar voor de uitvoerder. Daarom wordt de geest van het masker vooraf 'gewekt' met een offer en draagt de danser beschermende amuletten.

De voorbereiding en het optreden

Bij de productie van het masker zijn meerdere personen betrokken. Een snijder is meestal gespecialiseerd in een bepaald type masker. Hij maakt nooit tegelijkertijd ook het kostuum en zal ook nooit metalen attributen smeden. Daar zijn andere specialisten

voor. Op die manier is het masker echt iets van de groep waar het voor staat. Zij houden zich allen meestal aan een aantal grondregels (de canon), vooral voor wat betreft het aanzicht en de gebruikte kleuren, maar daarbuiten is de variëteit zeer groot. Snijders die erin slagen om binnen de canon met nieuwe, spectaculaire elementen te komen, zijn beroemd en zeer gevraagd.

Spektakels

Maskerades zijn dus voor een deel spektakels en de verschillende groepen concurreren met elkaar voor de aandacht van het publiek. Daarom worden de optredens goed voorbereid. Er is een grote open plek voorzien met plaats voor honderden toeschouwers. Er zijn 'inleiders' die een soort voorprogramma brengen, waarbij ze dansen, de vrouwen achterna zitten en de kinderen schrik aanjagen. Er zijn clowns, ordehandhavers met stokken, zangers, acteurs en wat wij circusartiesten zouden noemen. De bedoeling is om publiek te lokken en te entertainen en te zorgen dat ze geduldig wachten op de komst en het optreden van de 'echte' geestenmaskers.

Muziek

Hierbij is de muziek natuurlijk van groot belang. De danser gaat er crescendo in op tot de extase toe en het publiek gaat er helemaal in mee. Soms gaan ze in optochten van honderden personen door het dorp. Het optreden kan de hele dag doorgaan en er wordt voor gezorgd dat de toeschouwers kunnen eten, drinken en uitrusten.

Geslaagde optredens verhogen het prestige van de groep en het dorp en sporen andere aan om het even goed te doen. Het geestenmasker kan alleen of in een kleine groep optreden. Het is altijd een groot masker, met een grote structuur bovenaan. Zijn intrede wordt aangekondigd en de frivole activiteiten vallen stil. Zijn optreden richt zich dikwijls op de herdenking van belangrijke voorouders. Het bezoekt ook het graf van recent overleden personen en eert hen. Dit onderdeel van de maskerade is ernstig

en wijst de toeschouwers op de band met de voorouders en hun belang voor het welzijn van de clan. Vergelijk het met sommige religieuze feestdagen bij ons, waarbij een processie door de straten trekt, met de fanfare op kop, met spelende kinderen en volwassenen er achteraan, en die eindigt met een gedenkdienst in de kerk.

De regio centrum-noord

In dit gebied heeft elk dorp en elke stad zijn eigen festivals waarop een groot aantal verschillende maskertypes optreden. De dansers komen uit de verschillende leeftijdsgroepen: kinderen, jongvolwassenen en ouderen. Met toenemende leeftijd wordt het aantal maskertypes kleiner en het masker belangrijker en machtiger/gevaarlijker. De dansers zijn altijd mannen, ook als de figuren vrouwen voorstellen.

Twee types zijn belangrijker dan alle andere: de maskers die de geesten van mooie jonge vrouwen voorstellen, de *maiden spirit* maskers, en de maskers van de geesten van machtige oude mannen, de *mgbedike* maskers.

Maiden spirit

De maiden spirit maskers staan voor morele en fysieke schoonheid. Het zijn de ideale vrouwen met een mooi, ingewikkeld kapsel, fijne gelaatstrekken, een kleine mond, een lange nek, puntige borsten en een slank en lang lichaam. De witte kleur verwijst naar de puurheid en naar de morele kwaliteiten van de vrouw, naar gehoorzaamheid, een goed karakter en generosi-



**Maiden spirit
masker, 20e eeuw,
50 x 14 x 13 cm.
Aan de schoonheid van
het gelaat en de kapsels
wordt veel aandacht
bested.**

© Brooklyn Museum

**Dragers van
de maskers worden
beschouwd als
gemaskerde geesten**

Optredens van Mgbedike maskers zijn vaak angstaanjagend



Boven: Het Mgbedike masker ziet er gevaarlijk uit. Het staat voor gevaar, kracht, geweld en is beschermd door medicijnen met bovennatuurlijke krachten, 1946. © British Museum, foto W.B. Fagg

Rechts: De superstructuur bovenop het Mgbedike masker kan wel een meter hoog zijn! Er kunnen zowel menselijke als dierlijke figuren op afgebeeld zijn, midden 20ste eeuw, 112 x 38 x 48 cm.



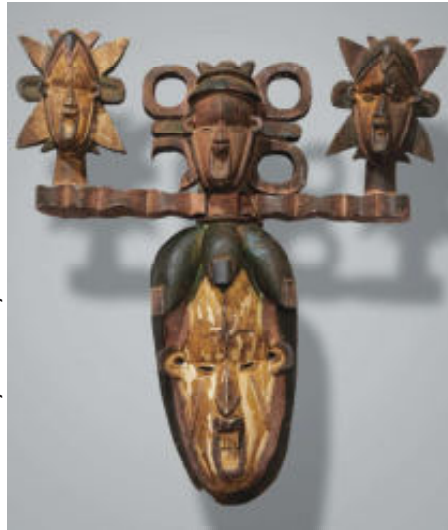
© Yale University Art Gallery, foto C.B. Benenson

teit. Tatoeages verhogen de schoonheid en het kostuum is dikwijls glad en glinsterend. Op die manier zijn ze de trots van hun ouders en begeerlijke echtgenotes die voor het voortbestaan van de clan zullen zorgen. Het maiden spirit festival is dus een mengeling van vermaak en ernst.

Mgbedike

Mgbedike is een verzamelnaam voor een vrij groot aantal maskers, die gekenmerkt worden door de grote superstructuur. Soms zijn ze meer dan een meter hoog. Er staan dieren en menselijke figuren op afgebeeld. De geesten die ze voorstellen staan voor kracht, moed en mannelijkheid, maar ook voor geweld en gevaar. Elk masker heeft zijn eigen naam, die verwijst naar een specifieke eigenschap. Ze worden gedanst door oudere mannen met een zeker gezag in de maatschappij, meestal boeren die uitzonderlijke prestaties geleverd hebben als worstelaar, krijger, jagers, maar ook als waarzegger. Ze moeten niet alleen fysieke kracht hebben, maar ook bestand zijn tegen de invloed van ‘zwarte’ medicijnen. Hun optreden kan wild en angstaanjagend zijn. Zij zijn de antipoden van alles waar de maiden spirit maskers voor staan.

Bij hun verschijnen worden ze vergezeld door helpers en door een groep zangers. De helpers moeten soms het masker ondersteunen of in evenwicht houden omwille van de afmetingen en het gewicht. Soms trekken ze ook van dorp naar dorp. Hun komst wordt dan luidkeels aangekondigd. Hun kostuums



© Yale University Art Gallery



Boven: Okperegede kan meerdere hoofden hebben. Daarmee toont hij dat hij alles ziet, dat niets voor hem verborgen blijft, eerste helft 20ste eeuw, 46 x 41 x 11 cm.

Onder: Okperegede maskerade: begeleiders van Isufu. Foto N.W. Thomas, 1913

worden getooid met echte tanden, horens, dierenhuiden, pluimen, schedels en krachtige medicijnen.

Nachtmaskers

Een speciaal type zijn de nachtmaskers. Ze hebben een sociale rol. Ze verschijnen alleen 's nachts en vallen personen lastig die de sociale regels niet gevolgd hebben of die iets anders hebben mispeuterd. Ze bedreigen deze personen met ernstige straffen in geval van herhaling van feiten.

De gevaarlijkste van alle Mgbedike

maskers is het kwade geesten masker *mmuo*, met een vervormd gelaat en een vuil kostuum helemaal behangen met medicijnen en met sterk riekende producten. Het is geïsoleerd met de dood en daarom zeer gevaarlijk.

De regio noord-oost

In dit gebied leven een aantal kleinere clans met een eigen dialect. Hun maskers worden *ogbodo* genoemd, wat voorouder betekent. Ogbodo is elke geest die zichtbaar gemaakt wordt door het dragen van een masker met bijhorend kostuum. Aan de geest wordt dus een medium aangeboden waarin hij kan huizen en in ruil geeft hij de danser alle nodige energie voor zijn optreden. Er bestaan drie soorten ogbodo: Oyawa, een vrouwelijke geest, Okperegede en Ogbodo Enyi.

Oyawa

Oyawa maskers komen slechts in een viertal dorpen voor. Zij treden op bij begrafenissen van belangrijke mensen en op festivals aan het begin van het droge seizoen. Hun optreden dient om het dorp te zuiveren van kwalijke invloeden en om het contact met de voorouders in stand te houden en te eren.

Okperegede

De Okperegede treden op in groepen van vier tot negen verschillende karakters: Asufu, de leider van de maskergeesten, zijn twee vrouwen, de oude man, de hansworst, de blanke man ... Er hoort een grote trom bij, vergelijkbaar met de ikoro trom (zie De Igbo van Nigeria, Tk 2020-1). Asufu heeft meerdere gezichten en soms zelfs meerdere

hoofden, waarmee hij het gevaar uit alle richtingen op tijd kan zien aankomen. Hij is ook behangen met medicijnen die kwade krachten en heksen moeten afhouden. Bij het optreden worden de voorouders herdacht. In een ceremonie wordt aan de grote trom gevraagd waarom het dorp bijeen moest komen, wat hiervoor de reden was. Het is met andere woorden de gemeenschap die het masker vraagt om naar buiten te komen.

Ogbodo Enyi

Ogbodo Enyi is het enige masker dat door alle leeftijdsgroepen wordt gedragen. De leeftijdsgroepen zijn vertegenwoordigd in vier categorieën: onbesneden jongeren, besneden jongeren, jonge volwassenen en ouderlingen. Ze treden vooral op bij begrafenissen en bij festivals waar alles wat met de gemeenschap te maken heeft aan bod komt. Zo zijn er zuiveringsceremonies, waarbij ook letterlijk het dorp wordt schoongemaakt door alle leden van de gemeenschap. Ze maken dus geen deel uit van de vooroudercultus.

Leeftijdsgroepen

Er bestaan verschillende maskers voor elke leeftijdsgroep. De jongeren hebben er vijf of zes, maar er is er maar een voor de oudste groep en dat masker is eigendom van de clan. De jongerenmaskers dienen om geleidelijk op te groeien in de gebruiken van de cultus en uiteindelijk 'rijp' genoeg te zijn om het oudenmasker te mogen dragen. Het is een vorm van sociale opvoeding. Het masker is zeer gestileerd en wordt horizontaal op het hoofd gedragen.



Het okoroshi masker kent een vriendelijke en een agressieve versie, 20ste eeuw, 23 x 16 x 6 cm. © Brooklyn Museum

Het heeft twee slagstanden, conische losstaande ogen, een dunne antropomorfe neus en een kleine gestileerde slurf (?) op het voorhoofd. Verder zijn er een tot drie hoofden, ntekpè, of een volledige figuur op gesculpteerd. Soms zijn er ook een soort tatoeages in vaste, traditionele patronen op te zien, nga genaamd. De handen en voeten van de danser zijn met witte kalk ingesmeerd en voor het optreden krijgt hij kolanoten en palmwijn aangeboden.

De regio zuid-west

De maskers uit dit gebied staan in het teken van de watergeest Owu. De twee voornaamste types zijn de Okoroshi- en de Ekelekemaskers.

Okoroshi treden een maand lang op, op het hoogtepunt van het regenseizoen. Er zijn twee varianten: de mooie en vriendelijke Okoroshioma met een mooi, wit gelaat en mooie kleren, en zijn tegenpool de agressieve Okoroshiojo, meestal met donkere gezichten en gekleed in zwarte dekens. Ook hier vinden we dus de tegenstelling tussen goed en kwaad, mooi en lelijk, vredelievend en gewelddadig ...

terug. Elk masker heeft een eigen naam die naar zijn voornaamste karaktertrek verwijst, zoals de jaloerse, de vampier, de onderdrukker, de vrouwenloper enz.

Ekeleke treden een korte periode op in het droog seizoen. Meestal zijn het opzetmaskers met een lange nek, van wel zo'n 75 cm hoog. Ze dansen op stelten. De combinatie van deze twee kenmerken maakt dat hun optreden vooral een virtuoze dans is. Ze verschijnen tweemaal per dag in drie opeenvolgende dagen, en dit twee weken na elkaar. Ze worden begeleid door muzikanten en zangers. De twee voornaamste karakters zijn de luipaard en de waarzegger en die twee voeren een choreografie op in verschillende bedrijven, verspreid over meerdere dagen.

Besluit

Maskers worden al te dikwijls gezien als losstaande objecten. In werkelijkheid zijn het attributen van een uitgebreide cultus met spectaculaire optredens in de gemeenschap. Ze zijn een bindmiddel voor de waarden van de gemeenschap en verzekeren het contact met de geesten van de clan. Hun doel is om het welzijn van de clan te verzekeren.

martinlagrain@telenet.be

Literatuur

- Cole, H. M. and Aniakor, C.C. (1984). *Igbo Arts, Community and Cosmos*. Los Angeles: Museum of Cultural History, University of California
- Martin, J.H. et al. (1997). *Arts du Nigeria, Collection du musée des Arts d'Afrique et d'Océanie*. Réunion des Musées Nationaux
- Wittmer, M.K. and Arnett, W. (1978). *Three Rivers of Nigeria*. Atlanta: The High Museum of Art



Boven: Ogbodo Enyi, een gestileerde olifantenkop met een menselijk hoofd, 30 x 24 x 62 cm.

© Museum Wereldculturen Houten



Onder: Achterkant van een Ogbodo Enyi masker, vroeg 20ste eeuw, 30 x 20 x 58 cm.

© Yale University Art Gallery