

TEKST HERMAN BAKKER



Pongdudu-masker verzameld tussen  
1909 en 1912 door A. Hutereau.  
30 x30,4 cm. Koninklijk Paleis te Brussel.  
Foto Motty Wikimedia

# Boa maskers met grote oren

# maskers

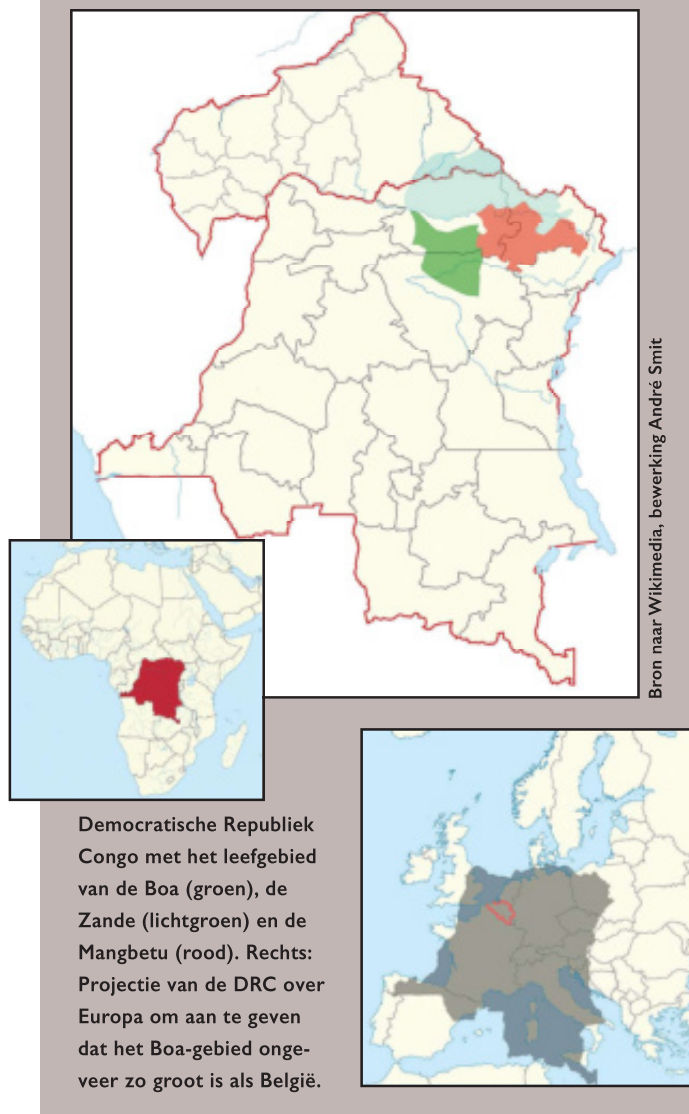
De maskers van de Boa zouden  
door hun grote oren en typerende beschildering  
tijdens oorlogvoering een afschrikwekkend  
effect op de vijand hebben.

Het Boa-olk leeft in de noordelijke savannen van de Democratische Republiek Congo (voorheen Zaïre) en is onder diverse namen bekend, zoals: Baboa, Babwa, Ababua, Bobua, Bobwa, Bwa, Mangbua, Bobwale, Mbua, Abo-Boa, Abua en BoBoa. Het omvat circa 200.000 mensen. Al die namen doen vermoeden dat er ook diverse andere volkeren onder deze naam vallen en dat is zo, onder andere de Azande, Bengé, Binza, Gala, Kanjo, Mombéas, Popoi en Yew. In dit artikel beperken we ons tot de Boa.

De Boa hebben als burenen in het noorden de Zande en in het oosten de Mangbetu. Met beide volken drijven ze handel. Elk dorp wordt geleid door een chieft afkomstig uit de meest prestigieuze clan. Vandaag de dag, net als in het verleden, voorziet de meerderheid van de Boa-bevolking zich in zijn levensonderhoud door te jagen, te vissen, handel te drijven en met kleinschalige landbouw. Ze spreken een Bantu-taal die dezelfde naam heeft als de naam van het volk, Boa of Bwa.

### Congolese Vrijstaat

Koning Leopold II van België heeft tijdens de Berlijnse Conferentie van 1884-1885 zich ervan verzekerd dat de latere Congolese Vrijstaat zijn persoonlijke kolonie werd. De noordgrens van dit gebied was toen nog niet in kaart gebracht en stond daardoor ook nog niet vast. Met de Fransen werd afgesproken dat de Ubangi rivier in het noorden de grens zou vormen tussen de Congolese Vrijstaat en wat nu de Centraal Afrikaanse Republiek is. Voor die tijd leek het erop dat de Uele rivier, die westelijk uitmondt in de Ubangi, mede een deel van de bovengrens van de vrijstaat zou worden. Deze Uele rivier wordt ook als de noordgrens van het Boa-leeftgebied beschouwd. Maar in 1894 werd vastgelegd dat de nog wat noordelijker gelegen Mbomu rivier, die ook uitmondt in de Ubangi, de noordgrens van de vrijstaat zou vormen. Deze rivier loopt dwars door het Zande leeftgebied dat zich ten noorden van het Boa-gebied bevindt.



Democratische Republiek Congo met het leeftgebied van de Boa (groen), de Zande (lichtgroen) en de Mangbetu (rood). Rechts: Projectie van de DRC over Europa om aan te geven dat het Boa-gebied ongeveer zo groot is als België.

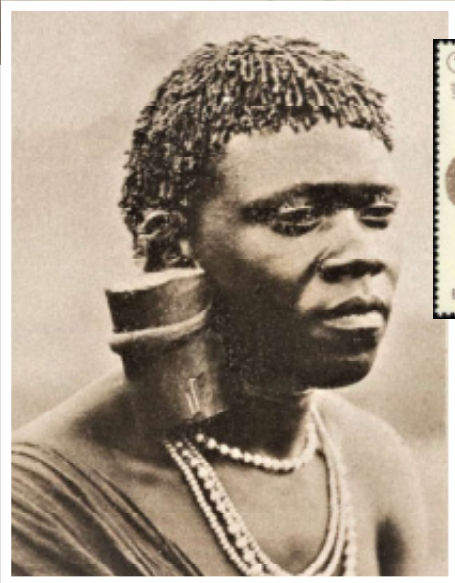
Bron naar Wikimedia, bewerking André Smit

### Ivoorhandel

Met het leger van Leopold kwamen ook Belgische handelaren mee die zeer geïnteresseerd waren in ivoor. De Zande wisten daarbij als handelaren boven de Uele rivier een dominante positie te verweren. Enerzijds door aan de handelaren te vertellen dat de Boa's zeer militant waren, en anderzijds door tegen de Boa's te vertellen dat de handelaren moeilijk te benaderen waren en dat contact met hen er zeker toe zou leiden dat ze tot slaaf gemaakt zouden worden. Hierdoor konden de Zande het ivoor van de Boa gunstig inkopen en voor een mooie prijs verkopen. Maar als gevolg hiervan werd de naam van de Boa's er bij de Europeanen niet beter door!

### Zeldzaam

Voor het ontstaan van de Congolese Vrijstaat waren er in dat gebied al Europeanen geweest, waar-



Boven: Ababua (Boa)-dorp op een prentbriefkaart. Linksonder: Bij vele volken in Afrika komt het doorboren van het oor voor. Bij de Kikuyu is (zoals hier op een oude prentbriefkaart) de oorlel doorboord, bij de Boa in de oostelijke regio wordt de oorschelp doorboord. Van beide kaarten is het jaartal en uitgever onbekend. Rechts: In 2017 gaf de Belgische post een serie zegels uit waarop maskers stonden afgebeeld. Een der zegels laat het door Hutereau rond 1910 verzamelde masker zien. Bron Bpost, afbeelding uit collectie van Tervuren.

bij rapporteurs zoals Schweinfurth (1874), Miani (1875), Casati (1891) en Junker (1891) geen melding gemaakt hadden over het dragen van maskers in de Uele regio. De eerste die verslag doet van het gebruik van maskers in het Uele district is Louis Chaltin in 1895, met dien verstande dat hij er geen gezien had. Het gebruik van maskers in het noorden van de DRC is veel spaarzamer dan in het zuiden. Voor de expositie die in 1897 in het museum van Tervuren gehouden zou worden, kregen alle offi-

ciëls in het Uele werkgebied de opdracht materiaal te verzamelen. Leon Verstraeten leverde twee Boa-maskers in waarvan er één tentoongesteld werd. Min of meer gelijktijdig kreeg het British Museum van Guy Burrows twee Boa-maskers die door derden verzameld waren en door hen Mangbetu oorlogsmaskers genoemd werden. Onduidelijk is daarbij gebleven of deze maskers in situ verzameld zijn of dat ze als trofee naar hen zijn gebracht. Ook blijft onduidelijk of het Mangbetu of Boa-maskers waren.

### De maskers

De maskers van de Boa zijn bekend als *pongududu*, wat ‘veroorzaker van angst bij de vijand’ betekent. Een gemeenschappelijk kenmerk is hun decoratie met geometrische patronen in de kleuren zwart en wit. De vroegste Boa-maskers hadden geen grote oren, maar later wordt melding gemaakt van maskers met de opvallende, uitstekende oren met grote openingen.

De ronde oren suggereren alertheid en zouden dienen om de vijand af te schrikken.

In de open mond van het masker vallen de tanden op die meestal gemaakt zijn van bamboe. Het geheel krijgt hierdoor een agressief uiterlijk!

De maskers werden bewaard door de vrouwen van de krijgers, die de maskers dragen, en wel in een aparte maskerhut waar op de deur als regel een schildje zat met daarop een afbeelding van een masker.

### Oorversieringen

Een verklaring voor de grote oren zou kunnen zijn dat de Boa hun oren op een bepaalde manier versierden. In verschillende beschrijvingen daterend van eind 19e eeuw wordt melding gemaakt van deze bijzondere versieringen.

Wat direct opvalt is de stand van de oren; ze staan bijna haaks op het hoofd. Ze worden in deze positie gehouden door een houten of ivoren schijf die in een opening in het midden van de oorschelp is geplaatst. Sommige auteurs spreken van een doorboring van het kraakbeen

van de oorschelp, anderen van een gat tussen de rand van het oor en de oorschelp. Deze opening, *bavongobo*, is aanvankelijk klein, maar wordt vergroot door er steeds een dikker stuk hout in te plaatsen tot een diameter van circa 5 cm bereikt is. Deze versiering komt alleen bij de groepen voor die in het oosten van de regio wonen, zowel bij mannen als bij vrouwen.

Bij alle Boa is de oorrand soms versierd met een reeks kleine gaatjes waar olifantenhaar door gaat. Bij mannen wordt van de olifantsharen een vlecht gemaakt, die de oorrand ondersteunt; bij vrouwen wordt elke olifantshaar afzonderlijk versierd met een kraal of een stukje hout. Soms heeft men ook een reeks kleine koperen ringetjes in de oorrand.

In de oorlel zit vaak een gat, de *badengbé*, waarin men een stukje hout plaatst met een diameter van 1 cm en een lengte van 4 à 5 cm. Bij sommige groepen wordt het gat in de oorlel vergroot op dezelfde manier als hierboven beschreven. In het opgerekte gat wordt zowel bij mannen als bij vrouwen een schijf van ivoor of hout geplaatst. Deze schijven worden soms vervangen door koperen of ijzeren ringen. Het effect van het oprekken kan zijn dat, wanneer de schijf of ring niet in het gat zit, de opgerekte oorlel uitzakt tot op de schouder!

### Oorlogsmaskers?

Toen Zande-krijgers tijdens de negentiende eeuw uit Zuid-Soedan het Boaland binnenvielen, sloegen de Boagetoid met deze maskers met succes deze invasie af. Vervolgens kwamen in 1903 de Boa in opstand tegen de Belgische koloniale bezetting. Ook al waren ze slecht bewapend, de krijgers konden zeven jaar lang weerstand bieden aan de Belgische troepen! Ze leken met hun maskers onoverwinnelijk.

Het zouden dus maskers zijn voor de krijgers en bedoeld “om de vijand angst in te boezemen”.

Maar Herman Burssens (1995) en Rik Ceyskens (2007) onderschrijven deze functie niet. Burssens laat in zijn beschrijvingen blijken dat het idee dat het

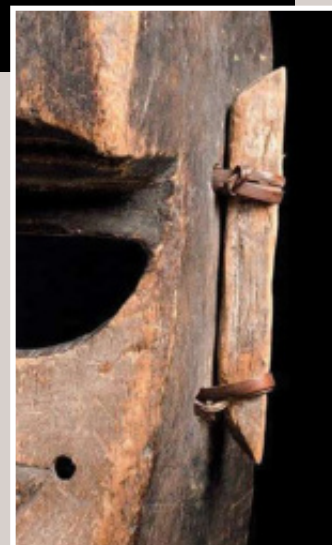


Boven: Boa-masker type I.

Bron Museo d'Arte Ciniese ed Etnografico, Parma, Italy

Rechts: Oor met rotan aan het masker bevestigd en nadien afgebroken.

Bron catalogue.drouot.com



een oorlogsmasker zou zijn, niet op waarnemingen berust en zegt dat we over de functie van deze maskers heel weinig weten. Voorts geeft hij aan dat van slechts zes maskers met zekerheid bekend is dat ze in Boa-gebied verzameld zijn en dat alle overige maskers alleen op grond van stijlkenmerken aan de Boa zijn toegeschreven. Ceyskens komt in zijn artikel in *African Art* tot de conclusie dat deze ‘oorlogsmaskers’ niet gemaakt zijn door de Boa, maar door het naburige Zande volk. De reden dat



Linksboven: Pongdudu masker van de Boa (hout van *Ceiba pentandra*, Kapokboom) waarschijnlijk verzameld door Léon Verstraeten ± 1895, h 33 cm.

Bron AfricaMuseum Tervuren, coll.nr EO.0.0.3720 2/2

Rechtsboven: Ababua-masker uit het Welle-Bomo-Kandi-gebied, h 32,5 cm. Statens museer för världskultur

Onder: Ababua oorlogsmasker gemaakt uit wit hout uit de regio Aruwim, h 32 cm. Bron Notes Analytiques du Musée du Congo dl I.1, plaat LVIII (Annales du Musée de Tervueren, Bruxelles, 1902)

zij de maskers toeschreven aan de Boa, is om op die manier de ivoorhandel van de Boa over te nemen, waarbij het idee van een agressief Boa-volk door de kolonisten graag is overgenomen.

### Masker types

Volgens het classificatiesysteem van Felix (1987) is het type Boa-masker met apart gemaakte en hierna bevestigde oren het oudste type Boa-maskers. Deze maskers worden geassocieerd als type 1. De be-

vestiging van de oren werd met houten pinnen gedaan dan wel met rotan. Een masker uit de van Overstraeten collectie, verzameld aan het eind van de 19de eeuw dat bij Drouot werd geveild, behoort tot dit type.

Dit type maskers is gedecoreerd met afwissende banen met donkere en lichte pigmenten.

Gezegd wordt dat er omstreeks 1910 – na de feitelijke verovering van het Boa-gebied door de Belgen - circa twintig exemplaren van dit masker type in Europa bekend waren. Dit neemt niet weg dat bij een zoektocht op Internet naar “pongdudu” er veel foto’s van deze ‘vroeger’ maskers tevoorschijn komen, zelfs royaal meer dan twintig. Ook tref je daarbij diverse maskers aan waar de oren deels van afgebroken zijn. Het is goed om te weten dat tot 1910 er voornamelijk horizontale kleurbanen op de maskers te zien waren.

### Kleinere oren

Na de overwinning in 1910 door de Belgen veroorzaakte een uitgebreide missionaire kerstening er voor dat de Boa zich tot het christendom bekeerden. Onder invloed hiervan veranderde geleidelijk aan ook het masker. Omdat de oorlog voorbij was, werd ook de functie van de maskers anders. Ze zouden nu gebruikt worden om kinderen tot de orde te roepen en tijdens de initiatie van jongens. De voor die tijd veelal gebruikte horizontale kleurbanen werden vervangen door verticale banen zwart en wit en de losse oren werden vervangen door vaste, meestal wat kleinere oren. Dit wordt door Felix type 2 genoemd. Het masker werd ook langwerpiger en daardoor iets groter. Dit type was tot circa 1950 vrij normaal.

### Meer variatie

Na 1950 werden de maskers diverser van vorm. Zowel bijna ronde maskers komen voor als schildvormige maskers met kleinere oren. Dit is type 3.

In de moderne tijd is men – ongetwijfeld om toeristische redenen - weer maskers met grote oren gaan maken. Een rond

maskerhoofd wordt daarbij uitgerust met oren die ieder bijna even groot zijn als het hoofd. De kleuren zijn divers, dat wil zeggen naast wit en zwart komt ook rood voor. Dit masker kan men type 4 noemen.

### Echt of namaak?

Gezien de vele 'pongdudu' Boa-maskers die in omloop zijn, is duidelijk dat daar veel namaak tussen zit. De naam pongdudu wordt nu in advertenties gebruikt om aan te duiden dat het om een oud masker gaat.

Of er veel namaak onder de latere maskers – type 2 en 3 – is, is onduidelijk. Wel is duidelijk dat type 4 met name voor de toerist gemaakt is.

### Brief Tony Jorissen

Heel toevallig stuurde ons lid Tony Jorissen een brief aan de redactie die hij jaren terug aan een vriend/handelaar stuurde, die hem gevraagd had een oordeel te geven over een paar Boa-maskers. Jorissen zegt in zijn brief dat al deze maskers naar zijn mening 'nep' zijn. Tevens legt hij uit waar zijn mening op gebaseerd is (zie pag. 68).

Voor degene die van plan is zo'n masker aan te schaffen is dit een prachtige richtlijn, waar bij de aankoop op te letten.

hpbakker@klifart.nl

### Literatuur

**Bacquart, J.-B.** (1998). *The Tribal Arts of Africa*. New York: Thames and Hudson Inc.

**Bursens, H.** (1993). Maskerstijlen en maskergebruik in het noorden van Zaïre. In: Herremans, F & Petridis, C. (red.) *Het gelaat van de geesten*. pp.217-233. Gent: Snoeck-Ducaju & Zn

**Ceyssens, R.** (2007). The Bwa War Masks of the Middle Uele Region. In: *African Arts*, Vol. 40, issue 4

**Grotaers, J.-L.** (2007). *Ubangi*. Brussel: Mercatorfonds

**Felix, M.L.** (1987). *100 peoples of Zaire and their sculpture: the handbook for collectors, scholars and students*. Brussels: Tribal Arts Press

**Halkin, J.** (1910) Les Ababua. In: *Mouvement Sociologique International*, 11e année no 3-4. Bruxelles: A. Dewit

**Verswijver, G. e.a.** (1995). *Schatten uit het Afrika museum Tervuren*, Tervuren: KMMA



Boven: Ababua-masker uit het Uele-gebied, verzameld voor 1922, h 35 cm.

Bron Malmö Museer, coll.nr. 008261:037

Onder: Een Boa-masker type 4. Een voor toeristen gemaakt masker, dat in niets meer lijkt op de oorspronkelijke maskers van de Boa.

Foto Herman Bakker

# De brief van Tony Jorissen

**‘Eind 2013 circuleerden in Nederland een aantal Boa maskers waarmee velen geen raad wisten. Een vriend, antiquair van Amsterdam, stuurde me twee kleurfoto’s op en vroeg om advies. Ziehier wat ik in februari 2014 antwoordde’.**

**Uit bovengenoemde brief en het supplement daarop, dat Tony aan de redactie stuurde, drukken we hier enkele passages af.**

“ ... We zagen zó dat deze maskers nep zijn. Uitleggen waarom is wat anders vermits ze (bijna) volledig aan het typische Boa masker beantwoorden. Toch gaan we dat proberen.

1) Van vóór zien ze uit als pas geschilderd. Vooral het wit draagt geen enkel spoor van gebruik. Is het wel kaolien of pembe, en dus geen industriële verf? Bij alle oude maskers is het witsel voor een groot deel verdwenen en zien we het naakte hout naar voor komen. Dit als

“nieuw-zijn” staat in schril contrast met de achterkant, die een felle gedragenheid suggereert door hem kunstmatig te patineren.

Onthou ook dat het zwart bij de Boa maskers eerder doorschijnend is dan echt dekkend zoals bij de getoonde maskers.

2) Een gouden stelregel blijft: als van een beroemd stuk slechts een gering aantal exemplaren bestaan dan mag het al verbazingwekkend zijn dat men er nog één vindt ... maar vier, vijf! Neen!

3) .....

4) Alhoewel weinig gevarieerd heeft elk Boa masker zijn eigen zwart-wit beschildering. Het masker met de dikke neus is een exacte kopie van het masker in het museum van Iowa (Stanley-coll. afgebeeld op de cover van Tribal Art, winter 2002). Het gekke is dat alle Boa maskers een smalle neus hebben en precies dat



Boven: Foto van een masker van de Amsterdamse antiquair. Het masker is bijna een exacte kopie van het originele masker (rechts), met de dikke neus, uit de Stanley collectie, h 23 cm.

Bron University of Iowa Stanley Museum of Art





van Iowa niet! Het ander masker is een volmaakte replik van het stuk uit de Universiteit van Parma, door Piola meegebracht in 1907. (Ezio Bassani, *Scultura africana nei musei italiana*, 1977:26)

5) Dat de voorliggende maskers gewoonweg kopieën zijn blijkt ook uit de manier waarop ze beschilderd zijn. Om het patroon van de beschildering tot een goed einde te brengen, mooi en goed afgelijnd, worden vooraf de grenzen ervan haarfijn met een mesje ingesneden. Dit zie je duidelijk op blz. 273 van *Schatten* uit het Afrika Museum van Tervuren, 1995 en op blz. 216 en 219 van *Het Gelaat van de Geesten*, Antwerpen 1993. Dit laatste boek geeft een zeer goede documentatie over het Boa masker door Herman Burssens (blz. 224..).

Bij de kopieën heeft men wat buiten de lijnen gekleurd, vooral bij het masker met de dikke neus. Dit laatste masker lijkt me eerst helemaal wit geverfd te zijn en pas daarna heeft men de zwarte banden aangebracht.

Het masker op de foto, die Tony kreeg van de Amsterdamse antiquair met het verzoek advies te geven over de echtheid van het masker (foto links boven), is een bijna exacte kopie van het A-babua masker van Piola, 19e eeuw, h 26 cm (foto rechts onder). Volgens het museum is het een ritueel masker van de Zande, dat met een touw rond de nek gedragen werd.

Bron Natural History Museum – University of Parma - Piola Collection.

Uit het supplement citeren we: Om deze bijdrage te beëindigen kunnen we ons geen beter slot voorstellen dan letterlijk volgende alinea van autoriteit Kellim Brown over te nemen: ‘These so-called ‘war masks’ were supposedly worn to intimidate the enemy in battle. There are only a handful authentic examples known with hundreds, if not thousands, of copies made to sell on the western art market.’ En aldus zijn we gestopt waar we begonnen!

