



Genootschappen als de poro en de sande zijn vooral van belang om de eenheid in een gemeenschap te waarborgen. Het toetreden tot het genootschap gaat gepaard met rituelen en symbolen, waarbij beelden en maskers een rol spelen.

Het poro

mannen genootschap
van de Senoufo

De Senufo leven in het grensgebied van drie landen, Ivoorkust, Mali en Burkina Faso. Zoals ook elders in Afrika heeft ook hier een grote trek naar de steden plaats gevonden, zodat een deel van de vroegere dorpen ontvolkt en zelfs verdwenen zijn. Het zijn boeren die zichzelf beschouwen als de eerste bewoners van hun leefgebied. Volgens hun ontstaansmythe heeft God de primordiale voorouder geschapen. De vooroudercultus en de verering van de oermoeder vormen dan ook de basis van hun rituele gebruiken. Bedreigd door allerlei plagen zoals droogten, epidemieën, hongersnood, en door de slavenhandel werd het dagelijkse leven en de cultus zeer strikt geregeld door geheime genootschappen van zowel mannen als van vrouwen. De voornaamste zijn die van de landbouwers en die van de ambachten zoals smeden, wevers, leerbewerkers e.d.

De poro

De poro is een geheim mannen-genootschap, waarvan alle mannen lid worden na hun initiatie. De opleiding voorafgaand aan de initiatie duurt zeven jaar. Het is een soort onderwijs in de noden en geheimen van het leven en van de gemeenschap. Het grootste deel van de opleiding gebeurde gewoon in het dorp, maar korte periodes van een paar dagen tot een paar weken vond in de afzondering van het heilige bos plaats. Het zijn met name de overgangsrituelen die in de bush plaats vonden. Binnen het poro-genootschap bestaat een variant voor vrouwen, die de tyeka wordt genoemd. Sommigen auteurs beschouwen het vrouwen-genootschap als een tak van de poro, andere vinden het een aparte entiteit met eigen accenten.

Daarnaast bestaat er voor vrouwen een met de poro vergelijkbaar genootschap, het sande-genootschap (zie Tribale kunst 2020-3 en 4).

Tijdens hun opleiding worden aan de jongens alle geheimen van hun gemeenschap en van hun cultuur onderwezen. Daarbij wordt gebruik gemaakt van een uitgebreide symbolische taal - te denken aan het gebruik van spreekwoorden om situaties te duiden, de betekenis van kleuren, van totemdieren en van rituelen.



Het woongebied van de Senufo in het grensgebied van Ivoorkust, Mali en Burkina Faso.

Ethno-linguistische kaart
Wikimedia,
bewerking André Smit

Afbeelding links:
Vogels zorgen in de poro voor het contact tussen de mens en zijn voorouders.

Geheim genootschap

Het geheime zit niet in het bestaan van het genootschap, maar in zijn inhoud. Op het schenden van de geheimhouding stonden zeer zware straffen. De kennis over en het delen van de geheimen van de clan zijn een middel om de leden van de gemeenschap hecht aan elkaar te binden en ervoor te zorgen dat ze onvoorwaardelijk voor elkaar opkomen. Een genootschap is dus niet enkel een vereniging die toezicht houdt op de correcte uitvoering van de rituelen, maar ook - en misschien zelfs vooral - een middel om de gemeenschap

in vaak moeilijke omstandigheden in stand te houden door een politieke en economische controle van de maatschappij. Het genootschap kwam niet alleen tussenbeiden in familieaangelegenheden, maar zorgden ook voor een sterk verantwoordelijkheidsgevoel tegenover de gemeenschap. Ze bemiddelden bij conflicten en pasten daarvoor een vorm van rechtspraak toe. Ze riepen daarbij de hulp in van de voorouders.

De sculpturen van de poro

Het genootschap bezat en maakte gebruik van beelden, die kinderen van

Twee groepen sculpturen worden tot de meesterwerken van de Afrikaanse beeldhouwkunst gerekend

de poro of déblé worden genoemd. De benaming verwijst naar de initiatie die tot het lidmaatschap van de poro moest leiden. Deze term is echter wat misleidend, omdat hij enkel verwijst naar de grote beelden die op een hoog voetstuk staan. Daarnaast zijn er nog de kleinere beelden, de tugubele, en de zoömorfe sculpturen die een mythische vogel voorstellen met een grote bek, bekend als de calao. Tenslotte spelen ook maskers een rol, vooral bij de overgang van de status van initiandus naar volwaardig lid van de poro. Ook het vrouwelijke genootschap heeft beelden, die meestal zittende figuren zijn. Deze worden in dit artikel niet besproken.

Door de strenge geheimhoudingsplicht is er eigenlijk betrekkelijk weinig bekend over de precieze betekenis en het gebruik van de beelden. Daarbij komt nog dat zeer veel sculpturen vanaf de jaren 1950 vernietigd zijn door de Massa-beweging (een culturele-politieke beweging), die ze beschouwde als afgodsbeelden. Deze nieuwe cultus maakte gebruik van één enkele fetisj, die aan de stichter zou zijn geopenbaard, en keerde zich tegen het gebruik van magie. Ze pretendeerde de krachten in de natuur, de vruchtbaarheid van de vrouwen en de akkers, en de ziekten onder controle te kunnen houden. Deze beweging situeert zich ergens tussen het opkomende islamisme en het eeuwenoude animisme in.

De déblé

De déblé kunnen tot 1,5 m groot zijn. Ze komen meestal per twee voor, één mannelijk en één vrouwelijk beeld, en stellen

het primordiale koppel voor, het allereerste mensenkoppel dat door god (de goden) geschapen is en aan de oorsprong van de clan ligt. Ze staan met beide benen in een groot, rond blok en hebben geen voeten. De knieën zijn meestal lichtjes gebogen. Er is één enkel beeld bekend met een basis in de vorm van een halve bol en met voeten. Het hoofd

is buitenproportioneel groot, met gesloten ogen. De armen zijn lang en smal. Als ze aanwezig zijn, zijn de voorarmen kort met vaak rudimentair uitgewerkte handen. Het geheel geeft een ingetogen, in zichzelf gekeerde indruk. Ze stellen dan ook geen mensen voor maar kinderen van god, de bovennatuurlijke bewakers van de poro.

Lataha en Sikasso

Twee groepen sculpturen zijn speciaal bekend en worden tot de meesterwerken van de Afrikaanse sculptuur gerekend: de beelden uit het heilige bos van Lataha en de beelden van de Meester van Sikasso.

Lataha is een klein dorp in het noorden van Ivoorkust, niet ver van de stad Korhogo. In een bos vlakbij werd een groep poro-beelden aange-

troffen. Men vermoedt dat de plaats fungeerde als een soort opslagplaats voor beelden uit dorpen waar de Massa-beweging zijn intrede had gedaan, om ze te redden van de vernieling. Een deel van de beelden wordt toegeschreven aan de snijders van San, een klein, meer zuidelijk gelegen dorp waar meerdere generaties beeldhouwers woonden. Typisch zijn de wat eigenaardig gebogen voorarmen en de speciale vorm van de handen, evenals de uitgerekte gelaatsvorm



Gemaskerde poro-danser.
Uit *Human leopards* van K.J. Beatty (1915)

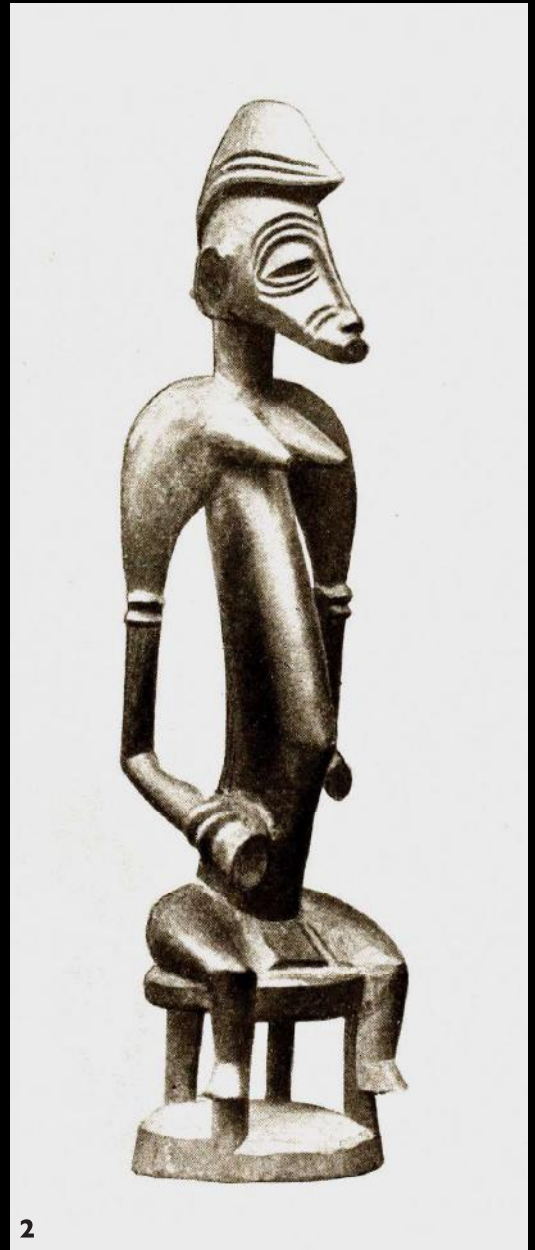


De déblé stellen het allereerste mensenkoppel voor dat door god (de goden) is geschapen. Zij zijn de stichters van het Senufo-volk.

1. 19e eeuw, h 104 cm, coll. Minneapolis Institute of Art
2. Déblé-beeld met Kwonro-masker, h 146 cm, coll. Smithsonian Museum obj.nr. 78-14-7
3. Laat 19e of vroeg 20ste eeuw, h 103 cm, coll. Brooklyn Museum



1



2

De tugubèlè moeten de vooroudergeesten gunstig stemmen, om ze ertoe te bewegen om ten voordele van de familie tussen te komen.
1. Beeld afkomstig van veilinghuis Christie's.
2. Uit *Negerplastik* van C. Einstein (1915).

De naam déblé betekent ritmeklopper

met tatoeages aan de slapen. Er werden ook twee helmmaskers gevonden met bovenop een primordiaal koppel, zonder armen en met een lichaam dat bestaat uit ringen. Verder is er ook een janus-beeld, aan de ene zijde mannelijk en aan de andere vrouwelijk, het primordiaal koppel in één enkel beeld verenigd.

Meester van Sikasso

Sikasso ligt in Mali, dicht bij de grens met Burkina Faso. In die streek werden een reeks grote déblé beelden verzameld, waarvan men denkt dat de oudste teruggaan tot halfweg de 19de eeuw. Ze vertonen gelijkaardige stijlkenmerken en worden daarom toegeschreven aan één enkele snijder, de Meester van Sikasso, of zijn atelier. Het zijn vrouwelijke beelden. Het hoofd is lichtjes naar links gebogen en gedraaid, en het gelaat is minder uitgerekt dan bij de beelden van Lataha. De kin is naar onder gericht zodat het gelaat in zijaanzicht in een vertikaal vlak komt te liggen. De ogen zijn met kauri-schelpen ingelegd. Dit is uitzonderlijk, omdat de beelden geesten en innerlijke krachten voorstellen, en daarom meestal geen uitgewerkte open ogen hebben, maar enkel gesloten oogleden. Volgens sommige bronnen zijn de schelpen later aangebracht. Het lichaam en de armen zijn lang en slank, en de armen zijn licht gebogen. Op het hoofd, ter hoogte van het borstbeen, op de buik, aan de ellebogen en aan het bekken is een laag latex en hars aangebracht, waarin bij enkele beelden nog rode zaden zijn ingebed. Bij andere zijn ze weggehaald. Over de functies van de beelden is weinig bekend wegens de zeer sterke taboes



Gemaskerde
poro-danser.

Bron Welcome collection

die er rond hun gebruik bestonden, zeker voor buitenlandse bezoekers. Volgens vroege onderzoekers behoorden de beelden toe aan initiatiegenootschappen.

Ritmeklopper

De naam déblé betekent ritmeklopper.

Vroeger dacht men dat hun gebruik

enkel dynamisch was. Ze werden meege dragen in optochten bij de initiatie en bij begrafenissen. Ze werden vastgenomen bij de armen en heen en weer bewogen als een slinger en klopten ritmisch op de grond om het ritme aan te geven voor de dansers. Bij het overbrengen van de dode naar zijn laatste rustplaats werden ze geacht door hun dreunende geklop de boze geesten te verjagen. Daardoor ontstaat de typisch blinkende gebruikspatina aan de armen en de sleet aan de basis. Maar daarnaast was er zeker ook een meer statisch gebruik, waarbij ze bijvoorbeeld aan de rand van het initiatiebos stonden opgesteld ter protectie tegen kwade invloeden. Daarom bestaan er dan ook beelden zonder de patina aan de armen, maar met een sterk, door de natuurelementen en

door de insecten aangevreten blok. Soms is daardoor het hele onderste blok en een stuk van de benen verdwenen.

De tugubèlè

Tugubèlè zijn kleinere, antropomorfe sculpturen, tussen pakweg 20 en 80 cm groot, die gebruikt worden door waarzeggers. Deze kunnen tot het sande- of tot het poro-genootschap behoren. Ze zijn antropomorf en zien er meer natuurlijk uit, vooral omdat het lichaam en de armen korter zijn, waardoor de

Ook voorstellingen van vogels horen bij het poro-geenootschap

lichaamsverhoudingen meer menselijk en realistisch overkomen. De armen zijn licht gebogen en de handen zijn vlak en gestrekt. Ze komen samen rechts en links van de seksuele organen en lijken er naar te wijzen.

Waarzeggergeesten zijn verbonden met de natuur, met bomen, water en het landschap. Zij kunnen invloed uitoefenen op menselijke activiteiten zoals de landbouw, op de relaties binnen de gemeenschap, en zij kunnen de oorzaak zijn van verstoring van de normale gang van zaken, wat zich bijvoorbeeld kan uiten als ziekte of een slechte oogst.

De tugubèlè dienen om de geesten gunstig te stemmen. Ze worden ook preventief ingeschakeld door iedereen die met de natuur buiten het dorp in aanraking moet komen, zoals landbouwers, jagers, reizigers enz. Ze betreden dan immers het terrein van de natuurgeesten en moeten ervoor zorgen hen niet te storen. De waarzegger bepaalt de aard van het probleem en schrijft dan een remedie voor. Dit kan een behandeling zijn met medicijnen, een offergave, het verbieden van bepaalde zaken (sommige voedingsstoffen, sex ...), het dragen van een amulet ...

De calao

Ook voorstellingen van vogels horen bij het poro-geenootschap. Er is enige discussie geweest over de ouderdom ervan. Volgens sommige bronnen zijn de eerste exemplaren pas vanaf 1935 waargenomen. Albert Maesen, een leerling van Frans Olbrechts, die in het Senufo-gebied onderzoek heeft verricht, heeft er nooit een gezien. Anderen zeggen dat dit

komt door de zeer strikte geheimhouding tegenover buitenstaanders. Hoe dan ook, er zijn exemplaren die een zekere ouderdom én een duidelijke gebruikspatina hebben.

Zij fungeren als tussenfiguren bij de verering van de voorouders en de oer moeder. Vogels kunnen immers de aarde verlaten en zijn daarom zeer geschikt

als boodschappers tussen de clan en de geestenwereld. Een soort postduif-functie, zeg maar. Er bestaan kleine exemplaren die boven op een lange stok zitten en als een trofee gewonnen worden bij het jaarlijkse concours voor de beste landbouwer. Daarnaast is er ook de grote calao, een voorstelling van de neushorenvogel, 60 tot 140 cm groot. Het is een zeldzame vogel die altijd als een koppel leeft en levenslang bij zijn partner blijft. Samen met de kameleon, de slang, de krokodil en de schildpad is hij een van de vijf mythische dieren van de Senufo. Ze staan op een voet. De vleugels zijn rechthoekig en meestal vlak. Zij hebben een lange, kromme snavel die met de punt naar een bolle buik wijst. We treffen hier weer een voorbeeld aan van het gebruik van de dualiteit man-vrouw. De bek is

duidelijk een phallus-symbool en wijst naar de zwangere buik. Zodoende is het gebruik van de calao verbonden met de vruchtbaarheid en het voortbestaan van de clan. Hij staat voor deugdzaamheid, wijsheid en gezag.

De maskers

Maskers komen tussen om de overgang van initiandi naar volwaardig lidmaatschap van de poro te begeleiden. Zolang



Tugubèlè beeld,
h 34 cm.,

coll NMvW TM-2379-25



Een calao is de boodschapper tussen de clan en de geestenwereld en symboliseert ook vruchtbaarheid.

1. h 113 cm, coll. Yale University Art Gallery

2. h 110 cm, coll. NMvW TM-3896-1

3. vroeg 20ste eeuw, h 173 cm, coll. Brooklyn Museum

de kandidaten geen lid zijn, zijn ze geen mens en 'onwetend'. Ze kunnen geen enkele belangrijke sociale of leidinggevende functie uitvoeren en bij overlijden zullen ze de status van voorouder niet verwerven. Lid worden van de poro is dus volwassen worden en opgenomen worden in de wereld van de voorouders. Het is het belangrijkste moment uit het leven van een initiandus van de Senufo. De inwijding in de geheimen van het genootschap verloopt over drie fasen, een eerste reeds als kind vanaf ongeveer 6 jaar, een tweede als adolescent rond 15 jaar, en de derde op volwassen leeftijd tussen 22 en 26 jaar. De maskers treden op wanneer de initiandi na het beëindigen van de tweede fase voor het eerst het heilige bos mogen betreden, waar ze het derde luik van de opleiding zullen krijgen en volwaardig lid zullen worden van de gemeenschap.

De initiandi dragen dan een ceremoniële hoofdtooi, die kwonro of kworo wordt genoemd. Het zijn opzetmaskers die bestaan uit een gevlochten mandje om op het hoofd te zetten en een plankvormig deel met een uitgesneden motief dat een mens, een geest of een reptiel zou voorstellen. Ze zijn tot 80 cm hoog. Daarnaast zijn er nog de grote maskers, die eveneens kwonro of kworo heten, met een houten opzetbasis en een sterk uitgewerkt bovenstuk van soms wel 150 cm hoog. Meestal zijn er figuren van mensen aan vastgemaakt met een soort krammen, zowel aan de voor- als aan de achterzijde. Op de bovenrand zitten



**Danser met
helmmasker (Gbetu)
en raffia kostuum.
De figuur stelt
eveneens het
primordiale koppel
voor.**
Wikipedia

calao. Over hun precieze functie is weinig bekend, maar allicht zijn zij de volwassen versie van de maskers van de initiandi.

Besluit

Geheime genootschappen zoals de poro en de sande zijn in de eerste plaats instrumenten om de eenheid binnen, en het goed functioneren van de gemeenschap te verzekeren. Dat is nodig om de groep te beschermen tegen de vele gevaren en de soms zeer moeilijke leefomstandigheden (vijandige stammen, harde natuurlijke omstandigheden, bedreiging door slechte geesten...), en zo het voortbestaan en de toekomst ervan te garanderen.

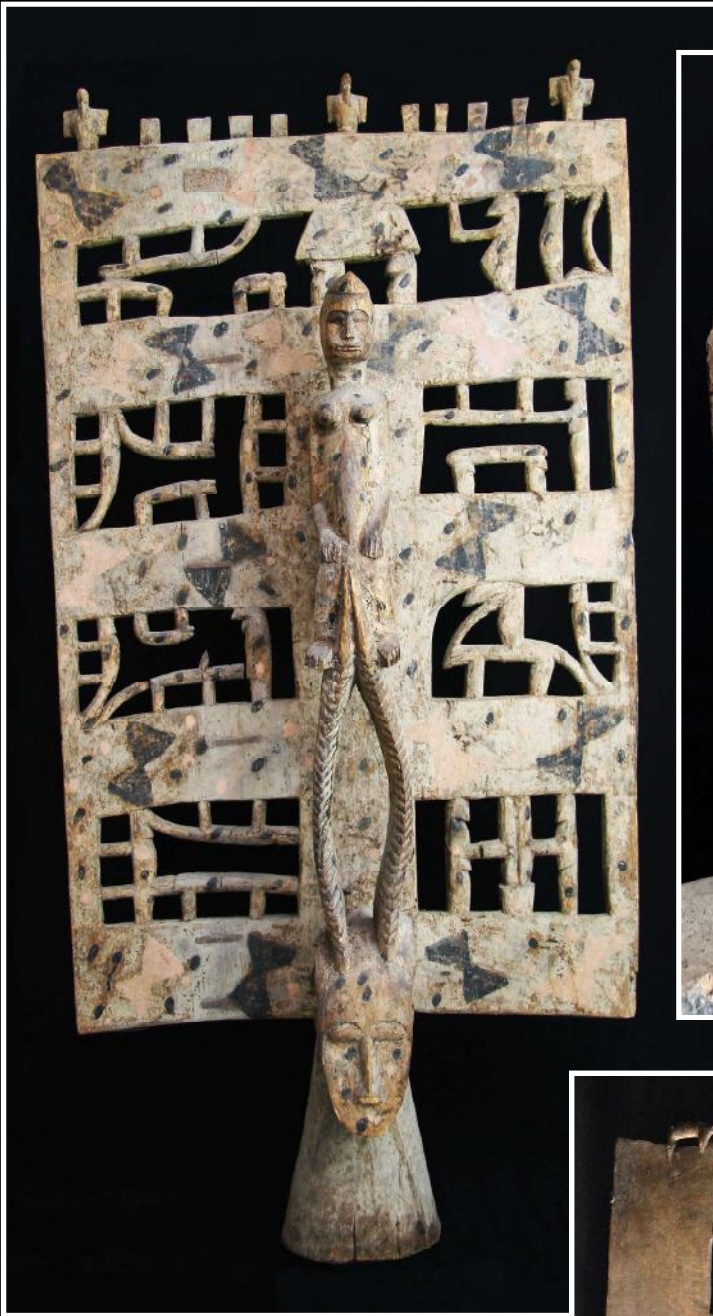
Om een hechte band tussen de leden van de clan te smeden gebruiken ze een eigen symboliek en rituelen, die niet open staan voor buitenstaanders. Door middel van beelden wordt de band met

de voorouders en de goden verzekerd en hun hulp afgedwongen.

martinlagrain@telenet.be

Literatuur

- Gottschalk, B.** (2002). *Senoufo, Massa et les statues du poro*. In *Studienreihe 'africa incognita'*. Düsseldorf: Verlag U. Gottschalk
- Neyt, F.** (2014). *Trésors de Côte d'Ivoire*. Brussel: Fonds Mercator
- Segy, L.** (1969). *African sculpture speaks*. New York: Da Capo Press
- Zwernemann, J. & Lohse, W.** (1985). *Aus Africa, Ahnen-Geister-Götter*. Hamburg: Hamburgisches Museum für Völkerkunde und Christians Verlag.
- Grootaers, J.-L. & Eisenburger, I.** (red.) (2002). *Vormen van Verwondering. De geschiedenis en de collecties van het Afrika Museum, Berg en Dal*. Tiel: Lannoo



De kwonro-maskers worden gebruikt bij de initiatie in het heilige bos.

De grote exemplaren worden gebruikt door de leermeesters, de kleinere worden door de nieuwgeïnitieerden gedragen na hun opname in het poro-genootschap.

1. h 131 cm. Foto Anja Ditzel,^o coll. Rob Aussen

2. Detail van een calao van het grote masker

3. Vroeg 20ste eeuw, h 97,5 cm.

© Musée du Quai Branly