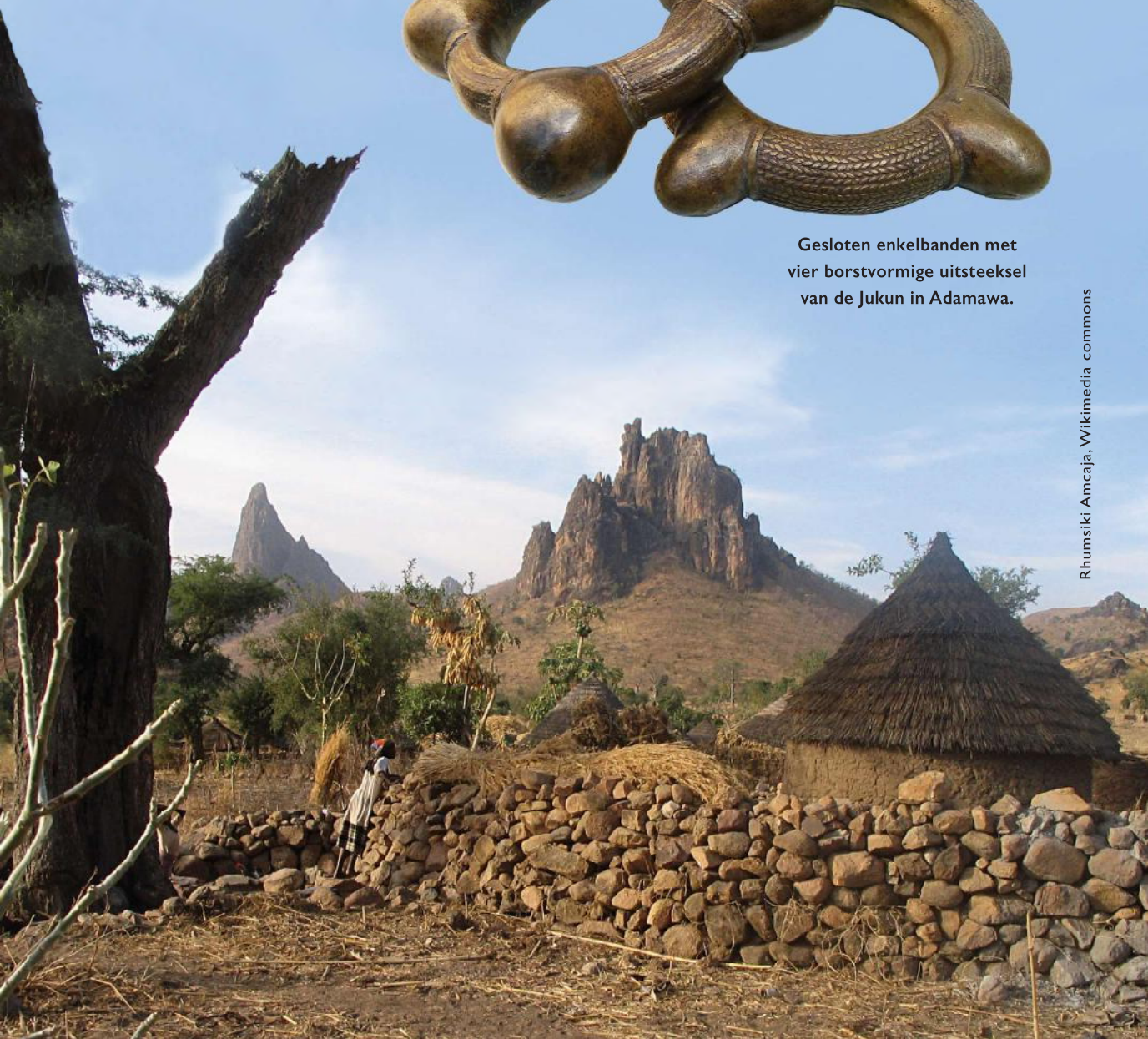


# Banden van messing en brons uit het Mandara-gebergte in Kameroen en Nigeria

Het messing en bronzen gietwerk van de Kirdi getuigt van een groot vakmanschap. De arm- en beenbanden komen in een enorme variatie voor.



Gesloten enkelbanden met vier borstvormige uitsteeksel van de Jukun in Adamawa.



Het Mandara-gebergte is een nat, vulkanisch gebergte met de hoogste toppen op bijna 1500 meter in het noordwesten van Kameroen en loopt door in het noordoosten van Nigeria. Het beslaat een lengte van 190 km. Het gebied kon in de 19e eeuw goed worden verdedigd tegen de grote slavenjachten van moslimstammen uit Soedan.

### **Het begrip Kirdi**

De bewoners van het Mandara-gebergte worden vaak aangeduid met *Kirdi*, dat zoveel betekent als heidenen en is eigenlijk een scheldnaam voor de niet-islamitische bewoners van het noordwesten van Kameroen. Onder het begrip Kirdi vallen veel etnische groeperingen, de schattingen lopen uiteen van 27 tot 40. Enkele bekende groeperingen zijn de Kapsiki, Fali, Bana, Daba en Highi. De Kirdi wonen op de centrale hoogvlakte en leven van landbouw en sinds de jaren 70 van toerisme. Ze verbouwen gierst, parelgierst en andere granen, peulvruchten en zoete aardappel, en naast bladgroenten paprika's, fruit, pinda's en katoen. Ze houden

ook runderen, schapen en geiten en hebben pluimvee, voornamelijk kippen, maar ook eenden en af en toe parelhoenders. Rondom de huizen wordt tabak geteeld. Veel van deze volken staan bekend om het smeden van ijzeren voorwerpen en het gieten van messing.

### **De Kapsiki**

De Kapsiki is een van die etnische groeperingen die bekend zijn om hun messinggieters. Ze leven aan beide zijden van de grens tussen Noord-Kameroen en Noordoost Nigeria. Ze vormen met de Highi in Nigeria een etnische groep. Bij elkaar tellen ze ongeveer 120.000 zielen. In Kameroen wonen de Kapsiki op een plateau in het centrum van het Mandara-gebergte.

De Kapsiki kennen een lange gieterstraditie. Hoewel er ook koper voor armbanden wordt gebruikt, zijn hun messing voorwerpen (70 % koper en 25% zink en 5% andere metalen), evenals die van hun directe burens de Fali, Bana en Daba, het meest bekend. Ze gieten bijvoorbeeld: arm- en enkelbanden, ornamenten, lippluggen, kralen, pijpen, dolken en buidels. De armbanden van de omringende volken worden ook vaak als 'Kapsiki' aangemerkt, omdat ze bijna niet te onderscheiden zijn van het gietwerk van de Kapsiki.

De Kapsiki verkrijgen hun messing door handel met groeperingen uit het zuiden van Kameroen.

### **Vakmanschap**

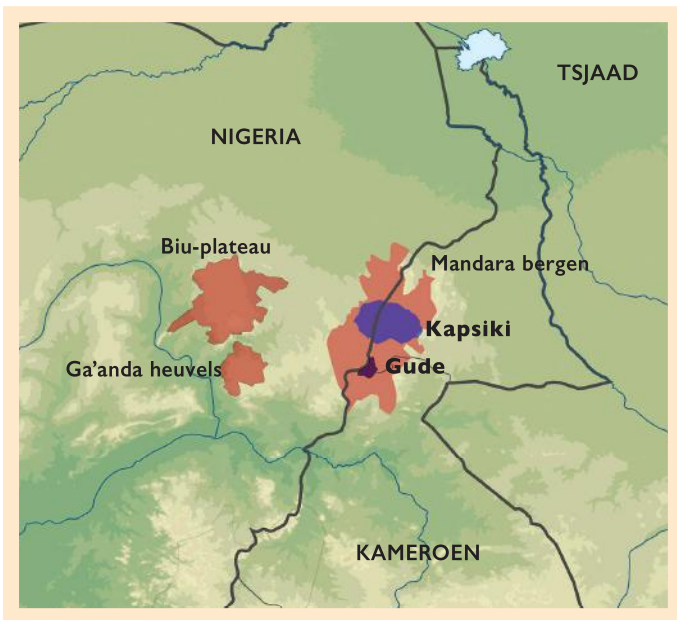
Er zijn twee groepen mensen die zich bezighouden met het gieten van messing. In de ene groep zitten mannen die recentelijk het beroep zijn gaan uitoefenen. Ze richten zich op de toeristen en hun werk is vaak van slechte kwaliteit.

De tweede groep wordt gevormd door de ambachtslieden die behoren tot de clans van de smeden. Zij hebben hun vak geleerd van vader op zoon. Ze maken artikelen op verzoek van leden van hun eigen etnische groepering in ruil voor een kip, een geit, wat geld of een andere gunst. Hun producten zijn van de beste kwaliteit en laten vakmanschap zien.

Het grootste deel van het gietwerk bestaat uit siervoorwerpen die worden gebruikt in verband met tribale ceremonies. In het verleden zijn dergelijke voorwerpen ook gebruikt om rijkdom te vergaren/te tonen. Er worden zowel voorwerpen gegoten die specifiek zijn voor de eigen groepering, maar er komen ook armbanden voor die in een groot gebied verhandelbaar zijn.



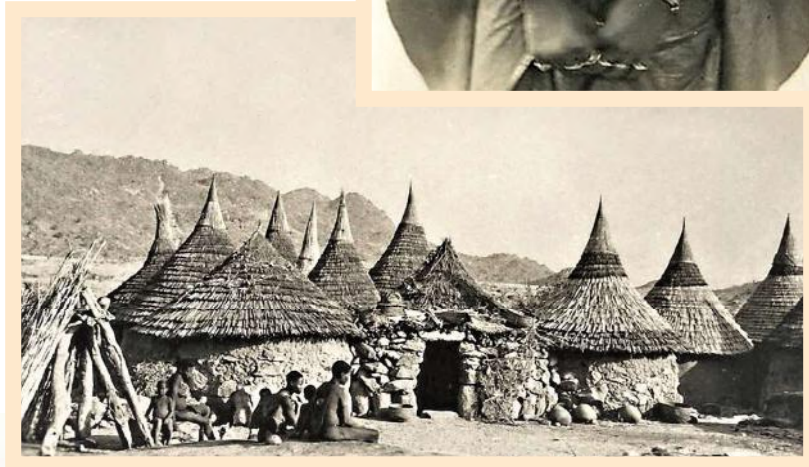




Boven: Kaart met leefgebied van de Kipsiki in het Mandara-gebergte in Nigeria.

Rechtsboven: Bananenverkoopster met schachtarmbanden. Prentbriefkaart van onbekende uitgever.

Rechts: Prentbriefkaart van Kirdi-dorp. Jaartal/uitgever onbekend. Onder: De Mandara-bergen met rechts de Rhumsiki piek. Foto Krishna Naudin, Wikimedia



# In de Kapsiki-gemeenschap neemt de smid een bijzondere plek in

Messing zal niet veel vroeger dan de 15e eeuw zijn intrede in dit gebied hebben gedaan.

## **Sociale status**

Een smid neemt in zijn gemeenschap een bijzondere plek in. Naast de opdrachten die hij als smid krijgt, wordt zijn hulp ook ingeroepen wanneer de teelt van gierst door een ziekte, die de bladeren van de jonge planten geel maakt, bedreigd wordt. De smid krijgt dan wat vet van een schaap en mengt dit met een stukje inheemse ‘aubergine’, een stukje medicinale ui en wat gombo (okra) tot een dikke pasta, die hij vervolgens in de verschillende velden van het dorp legt waar de ziekte zich voordoet. Dit ritueel wordt ongeveer om de twee jaar herhaald en in het geheim uitgevoerd.

## **De rol bij begrafenissen**

De smeden van de Kapsiki hebben ook een belangrijke functie bij begrafenissen. De smid is degene die de ingewikkelde procedures van een Kapsiki-begraving leidt. Hij maakt het lijk klaar voor de begraving, leidt het graven van het graf en het begraven van de dode na drie dagen van rituelen, die begeleid worden door trommelaars en fluitspelers.

Een belangrijke taak van de smid tijdens de begraving is het om te dansen met het lijk op de schouders, zodat iedereen de dode kan zien.

## **Taboe**

De smeltovens van de messinggieters bevinden zich buiten het dorp in het bos. De smid kiest de plaats en bouwt de oven in het droge seizoen (oktober-mei). Als de oven is gebouwd, offert hij een kip op de blaasbalgen. De oven wordt slechts bediend door de smid, eventueel geholpen door zijn vrouw. Dit heeft tot gevolg dat veel mensen geloven dat de bijenwas, die bij de verloren-was-methode gebruikt wordt, in messing verandert. Dat de plek van de oven gescheiden is van het dorp komt omdat er een taboe rust op de aanwezigheid van messing in de buurt van de akkers. De gewassen van een akker waar een oven in de buurt staat, zouden slecht groeien. Om diezelfde reden dragen de boeren die op de akkers werken geen messing voorwerpen en kan het gieten alleen gebeuren in het droge seizoen, na de oogsttijd.

## **Het gieten van een enkelband**

Neher geeft in het artikel Brass casting in North-east Nigeria uit 1964 een beschrijving van het vervaardigen van een enkelband in de verloren-was-methode. Hij beschrijft dat ongeveer als volgt. Een van de aantrekkelijkere ornamenten die de Gude (een subgroep van de Fali) dragen is een paar enkelbanden die vaak acht centimeter hoog zijn. Ze worden over het algemeen alleen gedragen tijdens ceremoniële gelegenheden, maar zijn soms ook voor dagelijks gebruik. Dochters van chiefs of vrouwen die afstammen van voormalige chiefs die een bepaalde status hebben, mogen ze dragen, evenals de vrouw of dochters van de smid in het dorp.

## **Een mal**

De eerste taak van de messinggieter is het om een mal te maken die overeenkomt met de grootte en de vorm van de enkel en het onderbeen van de

vrouw voor wie de enkelband gemaakt wordt. Dit wordt gedaan door modder en gras om het been van de vrouw te doen zo dat bij het afnemen er een holle mal (een ‘negatief’ model) ontstaat. Als deze mal droog is, wordt hij gevuld met klei zodat een ‘positief’ model ontstaat. Op dit positieve model wordt door de smid met strengen bijenwas een model van de enkelband gemaakt.

## **Opgebouwd uit rolletjes**

Allereerst wordt de bijenwas in de zon gelegd om het kneedbaar te krijgen; of als er geen zon is, wordt er een vuurtje gestookt en wordt de bijenwas in de buurt ervan geplaatst. Vervolgens bewerkt de ambachtsman het met zijn handen totdat het de juiste kneedbaarheid heeft. Een klein stukje van de was wordt afgebroken en in de handen gevormd tot een rolletje ter grootte van een potlood. Dit wordt op een lange plank verder uitgerold. Als het de juiste diameter heeft, wordt het om de mal heen gewikkeld. Vervolgens wordt de verticale opening uit het model gesneden door de was daar te verwijderen. Dikkere stukken bijenwas worden gebruikt om de reeds op de vorm aangebrachte bijenwas te versieren met halve cirkels en de randen te voorzien van een dikke ronde band. Om de enkelband te kunnen gieten worden twee rolle-





1. Dunne wasdraden worden rond de kleimal aangebracht.



2. Het wasmodel is bijna gereed. Op de schoot van de smid is de plank te zien waarop de was wordt uitgerold.



3. De kleimal wordt stuk geslagen en de messing enkelband wordt zichtbaar. Bovenaan is de van klei gemaakte trechter zichtbaar waarin de gesmolten messing gegoten is.

Bron Neher, 1964

tjes bijenwas aan de bovenkant van het model bevestigd die respectievelijk een giet- en luchtkanaal gaan vormen.

### Rode klei en ezelpoep

Na vier of vijf uur werk om één enkel model te maken, wordt er water op de bijenwas gegoten om deze af te koelen en te harden. De mal van enkel en onderbeen, die boven en onder het wasmodel uitsteekt, blijft aanwezig en wordt bevochtigd en opgeruwd. Hierdoor kan het kleimengsel dat gebruikt wordt om op het model van bijenwas te smeren, beter hechten. Men gebruikt hiervoor een mengsel van rode klei en ezelpoep. De rode klei wordt verkregen uit termie-

tenheuvels en vermalen tot een poeder. Vermengd met de verwerde ezelpoep en water wordt dit een fijn mengsel dat nodig is om de vormen van het van bijenwas gemaakte model goed te kunnen volgen. Over deze fijne kleilaag wordt een dikker kleimengsel aangebracht. Tot slot wordt aan de bovenkant van klei een trechter gemaakt die aansluit op het rolletje was dat het gietkanaal gaat vormen. De mal wordt binnen gelegd om twee tot drie dagen te drogen. Dit langzame drogen voorkomt

dat de klei gaat scheuren.

### De was uit de mal

Zodra de kleimal die rondom het wasmodel zit droog is, wordt er een vuurtje gemaakt en wordt de mal naast het vuur geplaatst zodat de was binnenin zal smelten. Als de was begint te smelten, sijpelt het door eventuele scheuren in de modder. In dat geval wordt er een dun mengsel van klei en mest in de scheur verwerkt. De mal wordt vervolgens in de hete kolen gezet en na korte tijd wordt hij omgedraaid en wordt de vloeibare was uit de mal in een schaalteje water gegoten. Daarna wordt de mal nog enkele minuten in de hete kolen gezet tot er rook uit de trechter komt. Dit is een teken dat de was volledig verdwenen is. De mal wordt uit het vuur gehaald om af te koelen. Nadat de mal is afgekoeld, wordt er weer een dun mengsel van modder overheen gewreven om resterende scheuren te dichtten.

### De mal stuk geslagen

Het messing, dat vaak bestaat uit oude munitie hulzen, oude armbanden, oude kachel- of auto-onderdelen of *manilla's* uit Europa (het ruilmiddel van de (slaven)handel), wordt in een kleine aardewerken pot gedaan en verwarmd. Als het messing vloeibaar is, wordt de pot met een tang omgekeerd om de messing in de mal te laten lopen.

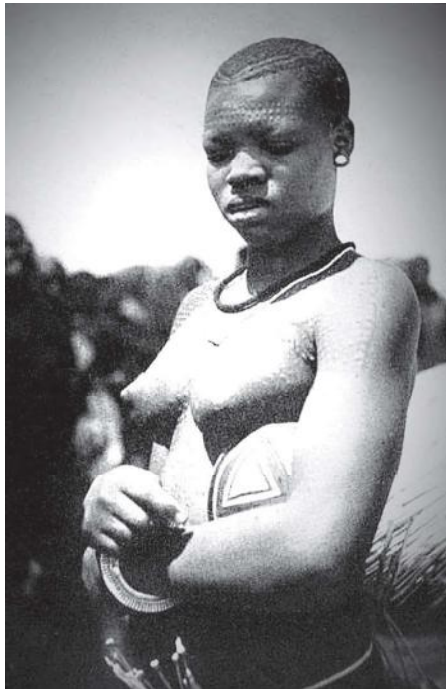
Wanneer het geheel afgekoeld is, wordt een kleine hamer ge-

# Tegenwoordig wordt er aan toeristen ‘bronzes’ verkocht, zoals messing in Afrika wordt aangeduid

bruikt om de klei-mal van de gegoten enkelband te slaan. Met een vijl worden alle eventuele oneffenheden, die o.a. ontstaan zijn door de scheurtjes in de klei, weggehaald.

## Meer dan alleen traditionele artikelen

Heden ten dage wordt er aan toeristen op markten en bij smeden ‘les bronzes Kapsiki’, ‘bronzes’ zoals messing in Afrika vaak wordt aangeduid, verkocht, vooral in en rond Rhumsiki (centraal in de bergen). Het assortiment is aangepast aan de toeristen: miniatuur kookpotten en kalebassen van messing, maar ook beeldjes van antilopen en mensen, voorwerpen die niet tot de traditie van de Kapsiki behoren. Ook worden oude voorwerpen opnieuw geïntroduceerd zoals messing bekertjes. Zelfs de Putchu guinadje, ruitbeeldjes bekend uit Tsjaad, worden tegenwoordig in het Mandara-gebergte gegoten. Er zijn verhalen dat er op bestelling (vaak zeer grote) enkelbanden en halstringen naar



Vrouw met armbanden van het type kwáxá. Dit zijn armbanden met uitsteeksels, die als verdedigingsarmbanden bekend zijn. De uitsteeksels liggen bij de armband op de foto tegen elkaar. Waarschijnlijk is deze armband een afgeleide vorm van een verdedigingsarmband. Hij wordt gebruikt bij de initiatie.

Bron onbekend

oude voorbeelden uit Nigeria worden gemaakt. Al met al is het voor verzamelaars goed om dit te weten...

## Arm- en enkelbanden

Arm- en enkelbanden werden in het Mandara-gebergte in allerlei vormen en van verschillende materialen (gras, leer, dierenharen, ijzer, aluminium of messing) door zowel kleine kinderen, jonge mannen als vrouwen van alle leeftijden gedragen. Ze dienden niet alleen als sieraad, maar ook om de sociale status van de drager aan te geven. Ze kunnen tevens een functie hebben als amulet of als verdedigingsmiddel.

Armbanden worden zowel aan de pols als aan de bovenarm gedragen.

Naast gladde banden die in grote delen van West-Afrika er ongeveer gelijk uitzien, worden in dit artikel enige specifieke vormen uit de grote diversiteit van modellen uit het Mandara-gebergte behandeld.

[smitwoud@xs4all.nl](mailto:smitwoud@xs4all.nl)

## Literatuur

Nicholas, D. (2012). *Metals in Mandara Mountains' Society and Culture*. New Jersey: Africa World Press Trenton

Beek, W.E.A. van (1987). *The Kapsiki of the Mandara hills*. Illinois: Waveland Press inc

Beek, W.E.A. van (1988). Iron, brass and burial: the Kapsiki blacksmith and his many crafts. In: *Moñino, Y. Actes du IV<sup>e</sup> colloque Méga-Tchad CNRS/ORSTOM Paris, 14 -16 septembre (vol. I Forge et forgerons)*. Paris: Éditions de l'ORSTOM

Beek, W.E.A. van (1992). *The Forge and the Funeral: the smith in Kapsiki/Higi culture*. East Lansing: Michigan State University Press

Glar, W. (2012). *Afrikanische Reife Versuch einer Übersicht Teil 2: Kapsiki*. Halle: Fidibus Verlag

Kandert, J. (1990). *Tradition of metal-casting in eastern Nigeria and western Cameroon between 1840 and 1940*. *Annals of the Náprstek Museum Praha* 17. Prague: National Museum

Neher, G. (1964). Brass casting in North-east Nigeria. In: *Nigerian Field* 29 (1) 1964 p. 16-27

Schultz, B. en Fischer, W. (1988). *Kamerun und seine Kunst, katalog zur Ausstellung im Landesmuseum für Volk und Wirtschaft Düsseldorf*.

Wente-Lukas, R. (1977). *Die materielle Kultur der nicht-islamischen Ethnien von Nordkamerun und Nordostnigeria*. Wiesbaden: Franz Steiner Verlag



# Disaa Hama'aji- en Ghwázhá-banden

Collectie en fotografie André Smit



**Disaa Hama'aji** 180 tot 270 gram, Ø 9cm

Een Disaa Hama'aji is een open armband met een kenmerkend plat uiteinde, die gedragen werd door meisjes en vrouwen. Hij is rond in doorsnede en vaak versierd met maximaal zes knopjes. Deze armbanden worden door de Fulani uit Nigeria gegoten. Veel van deze armbanden hebben een kleikern in het ronde deel. Er bestaan zwaardere exemplaren, die naast rond ook enigszins ovaal in doorsnede zijn. Ze zijn meestal massief. Deze massieve Disaa Hama'aji armbanden worden wel in het Mandara-gebied gegoten.



**Gwházhá** (open armband) Links: 692 gr, Ø 6-7 cm, h 20 cm; rechts 422 gr, Ø 6-8 cm, h 16 cm

Deze manchet-armbanden komen verspreid over een groot gebied in Noord-Kameroen en Noord-oost-Nigeria voor, zowel met een spaarzame decoratie met strepen, halve cirkels of korenarenmotieven, maar ook banden die geheel zijn versierd.



**Ghwázhá** Schacht-armband

180 g, Ø 6 cm, h 6,5 cm  
Kleine schacht-armband versierd met halve en dubbele spiralen en touwmotieven, waarschijnlijk gedragen door vrouwen tijdens bruiloften.

**Ghwázhá** (gesloten armband)

Schacht-armbanden met een verdikte middenrib.

Links 340 gr ø 8 cm, h 10,5 cm

Rechts 400 gr, ø 7,5 cm, h 10 cm



## Jáwá- en Kwáxá-banden



**Jáwá** Armbanden: 150 tot 180 gr, Ø 9 cm

De gesloten armband worden gedragen door jongens tijdens de overgangsrite of door gescheiden vrouwen. In doorsnede driehoekig met een hoogte van ongeveer 2,5 cm. Meestal is de gietkern van klei nog aanwezig in deze armbanden. Deze hebben meestal een rand met een touw- en slingermotief. Bij de armbanden is aan de binnenzijde een naad zichtbaar door het niet sluitend aanbrengen van de was om de kleikern.



**Jáwá** Armband: 348 gr, Ø 9,5 cm

Van de niet versierde exemplaren wordt gezegd dat ze door vroedvrouwen werden gedragen om het kind te beschermen. Ze zouden gevuld zijn met een magische stof. Gezien het gewicht ten opzichte van de met klei gevulde exemplaren lijken deze banden massief. Na de geboorte van het kind droeg de moeder deze armband net zo lang tot de baby zo oud was dat ze zou overleven.



Een armband van het type kwáxá, waarbij de uitsteeksels los van elkaar zijn geplaatst.

### Kwáxá

Een armband van het type Kwáxá kan open of gesloten zijn en heeft aan de buitenzijde een gesloten rij van rechte uitsteeksels van 1 cm lang. In het algemeen worden armbanden met punten of uitsteeksels vaak aangemerkt als verdedigings-armbanden, maar ze kunnen ook alleen een sierfunctie hebben. De armbanden zijn geïnspireerd op de houten strijdarmbanden die met ijzeren pinnen bezet zijn. Dit type armband is vooral bekend uit Adamawa (een provincie in Noord-oost Nigeria aansluitend aan het Mandara-gebergte), maar komt overal in het Mandara-gebied voor.



Kwáxá met aaneengesloten uitsteeksels.



## Banden uit het Biu- en Ga'anda-gebied

### De armbanden uit het Biu-gebied

Links 123 gr, Ø 7,5 cm, midden 148 gr, Ø 8 cm en rechts 112 gr, Ø 7,4 cm.

Het Biu-plateau in Nigeria is een uitloper van het Mandara-gebergte. Biu was ooit de hoofdstad van het 17e-eeuwse Biu koninkrijk dat tot 1920 bestond. Het gebied wordt onder meer bewoond door de Bura, Marghi, Mina en Fulani. De bronzen armbanden uit dit gebied worden zowel als betaalmiddel gebruikt, als gedragen als sieraad en worden door de Marghi gemaakt. Ze zijn ook bekend bij de Cham-ba, waar de vrouwen ze droegen bij de oogstceremonies. Fischer (Schulz & Fischer,



Foto M. Voskuilen-Groen

1988) vertelt dat deze armbanden ook door de Kapsiki en de Fali zijn vervaardigd. De armbanden worden veelal door jonge ongetrouwde meisjes gedragen. De open armbanden hebben een enigszins uitlopende uiteinde met aan het einde parallelle verdikkingen en halve cirkels waarop twee tot negen knopjes zijn aangebracht. Banden met drie knopjes behoren tot het meest algemene type uit het Biu-gebied.



### Enkelbanden met vier puntige uitsteeksels.

Links 420 gr, Ø 14 cm, de kleikern is zichtbaar aan het uitsteeksel rechts voor. Rechts 429 gr, Ø 15 cm

### Ga'anda armband 101 gr, Ø 9-12 cm

In de Ga'anda-heuvels, die een westelijke uitloper van het Mandara-gebergte vormen, wonen vier volken die we samen kennen als Ga'anda, naar de gelijknamige taal die er wordt gesproken. De patronen op de open en gesloten armbanden komen overeen met de lichaamsversieringen en de versieringen op kalebassen die bij de Ga'anda en Kapsiki gebruikt worden. Volgens Fischer werd dit type armband gedragen als de chef het voornemen had om een feest te organiseren.