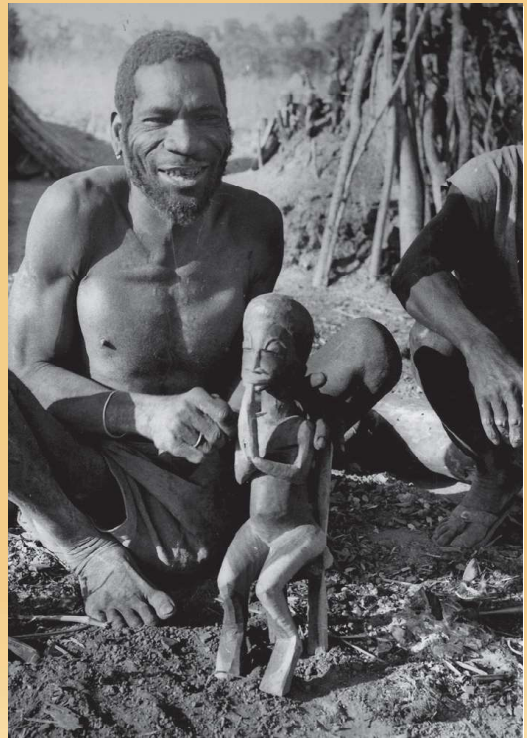
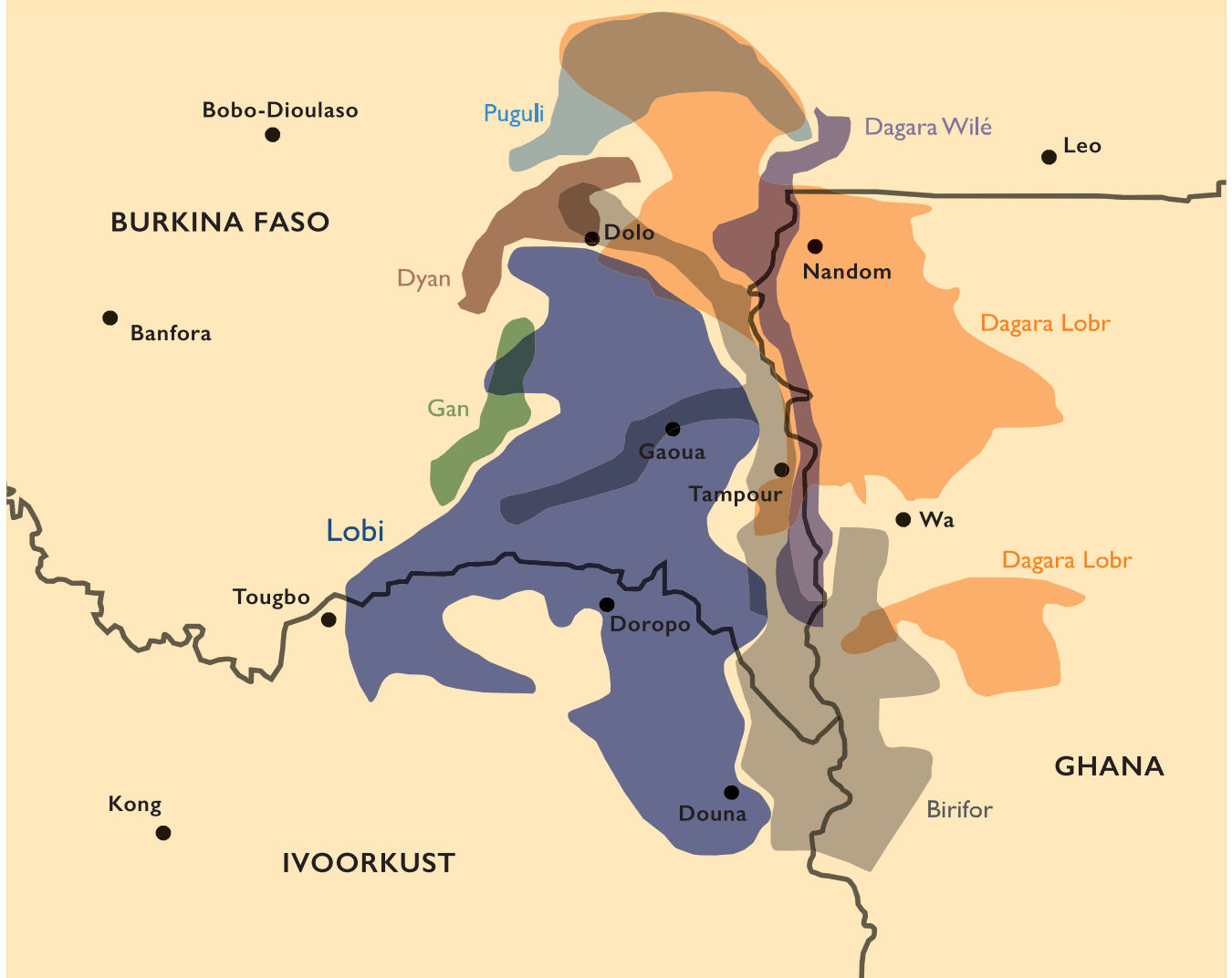


De Lobi

een inleiding
tot hun wereld



Een Lobi-houtsnijder met een bateba
op een prentbriefkaart uit 1911,
Ethnologisches Museum Berlin



De Lobi zijn een volk dat uit een zevental verschillende groepen bestaat. Rond hun geschiedenis, hun leefgebied en hun leefwijze hangt nog steeds een waas van mysterie.

Lange tijd werden de Lobi, vooral door de Fransen, uitsluitend in Burkina Faso gelokaliseerd, terwijl we nu met zekerheid weten dat ze ook in Ghana en Ivoorkust wonen. De arbitraire manier waarop de koloniale machthebbers de grenzen afbakenden droeg hier natuurlijk ook toe bij. Grote delen van hun leefgebied zijn nog steeds moeilijk toegankelijk voor onderzoekers en handelaars en meestal is de beschikbare informatie reeds gedateerd of afkomstig uit een beperkt gebied. Daarom wil ik samen met twee andere auteurs middels een drieluik proberen iets meer klaarheid te scheppen over dit interessante volk.

De sociale structuur

De Lobi leven in het grensgebied van drie landen: Ghana, Burkina Faso en Ivoorkust. Zij zijn met 450-600.000 en omvatten verschillende etnische groepen: de Birifor, Dagari, Dyan, Gan, Lobi, Pwa en Teese. Eens om de zeven jaar komen al deze groepen, die eertijds nomaden waren, bijeen om de oversteek van de Mouhoun rivier (de Zwarte Volta) te herdenken, toen ze zich na een reeks omzwervingen in deze streek vestigden. De Gan hebben een tijd een afzonderlijk koninkrijk gevormd, maar worden nu tot de Lobi gerekend.

De Lobi zijn agrariërs. Ze verbouwen hoofdzakelijk gierst, sorghum en maïs, en fokken kleinvee, vooral voor ritueel gebruik. Ze kennen geen enkel gecentraliseerd gezag. De families vormen



een entiteit op zich waarvan de vader het hoofd is. Tot de familie behoren zijn vrouw, zijn ongetrouwde kinderen en zijn getrouwde zonen en hun vrouwen tot hij hen de toestemming geeft om de familie te verlaten. De vrouwen kunnen in hun vrije tijd, d.i. vooral tijdens het droge seizoen, goederen (potten, stoffen) en gierstbier produceren en voor eigen rekening verkopen. In dat opzicht is de gemeenschap zowel patri- als matrilineair.

Het religieuze systeem

Het religieuze systeem telt drie entiteiten: het opperwezen *Thangba*, de spirituele krachten *thila* en de bush geesten *kontuorsi*.

Thangba is de schepper van alles. De mensen leefden volgens zijn regels en waren volmaakt gelukkig. Zij kregen huizen en voedsel en hoefden niet te werken. Maar naarmate er meer mensen kwamen, werden ook de regels meer en meer overtreden. Daarom werden de mensen gestraft. Ze moesten zelf voor huizen zorgen en hun voedsel verbouwen. Ze konden voortaan ziek worden en sterven. Omdat ze hulpeloos waren, stuurde Thangba de *thila* om de mensen te helpen. Zij beschermen hen op voorwaarde dat ze zich houden aan de

Boven: Bateba ti puo, een gevaarlijke bateba (h. 20 cm). De langere linkerarm is naar achter gericht als om het kwade af te weren. Het hoofd is naar rechts gedraaid, weg van het kwade. Hij draagt de pet van een Franse militair als extra krachtelement.

Links: Bateba phuwe, de 'gewone' bateba (h. 17 cm). Hij beschermt vooral tegen de negatieve krachten van heksen en tovenaars. Dit beeld werd geïdentificeerd als het werk van de Master of the Pharaohs.



De communicatie tussen de thil en de mensen verloopt via de waarzeggers

geboden en verboden die hij via de thila oplegt. Daarnaast zond Thangba ook de bush geesten (kontuorsi), kleine, roodharige, bovennatuurlijke, onzichtbare wezens. Zij leren de Lobi een heleboel praktische zaken die van belang kunnen zijn: hoe de aarde te bewerken, hoe een dode te verzorgen en verbranden, hoe men via de waarzeggerij de oorzaken van dood of onheil kan achterhalen, hoe een xylofoon moet worden bespeeld enz. Zij staan dicht bij de leefwereld van de Lobi, maar zijn geen tussenstation tussen de mensen en het opperwezen. Zij bepalen eerder de dagelijkse gebruiken en de praktische uitvoering ervan.

De allesomvattende rol van de thil

De huizen staan ver uit elkaar en er bestaan geen afgelijnde dorpen. Nochtans zijn groepen families met elkaar verbonden. De band is echter niet organisatorisch of politiek, maar uitsluitend religieus. Groepen huizen leven onder het gezag van eenzelfde thil (meervoud: *thila*), een onzichtbaar wezen met bovennatuurlijke krachten en capaciteiten. Je hoort bij een gemeenschap (het is niet echt een dorp zoals wij dat kennen), omdat je in het gebied van eenzelfde thil woont. Elke gemeenschap heeft een andere thil. Hij legt de inwoners van zijn gebied regels op in de vorm van een aantal verboden zoals bijvoorbeeld niet doden, niet stelen, bepaald voedsel niet eten, de vrouwen van uw burens niet verleiden enz... Die regels kunnen van dorp tot dorp verschillen, afhankelijk van de lokale thil. Voor elke thil wordt een schrijn opgericht, dat wordt bediend door een priester. De communicatie tussen de thil en de mensen verloopt via de waarzeggers, die de besluiten van de thil meedelen aan de priester. Het niet naleven van de regels wordt bestraft met ziekte, onheil, slechte oogst, zelfs de dood in geval van een ernstig vergrijp. De straf kan beperkt zijn tot één persoon, maar ook een hele familie of zelfs de volledige gemeenschap treffen, bijvoorbeeld met een epidemie of een droogteperiode. De regels zijn absoluut: zelfs wie uit een ander dorp komt waar andere regels gelden, moet zich als bezoeker aan de lokale regels houden. Op die manier staat de thil in voor de sociale organisatie en reglementering van elke gemeenschap. Hij

zorgt voor regels en normen die van bovenuit zijn opgelegd en door niemand worden betwist.

Een onduidelijke discussie!

Er is heel wat onenigheid tussen de verschillende publicaties over wat de thila nu precies zijn. Er bestaan twee grote strekkingen.

De eerste spreekt niet over drie entiteiten in het religieuze systeem, maar over vier: de Thangba, de thila, de kontuorsi en de voorouders. Een overledene kan onder bepaalde voorwaarden de status van voorouder verkrijgen, en hij kan tussenkomen voor zijn nakomelingen en met hen communiceren via zijn vroegere thil. In dit systeem is de voorouder een aparte entiteit. De voorouders staan weliswaar onderaan de spirituele ladder, maar zijn toch het meest concrete aanspreekpunt en de eerste bemiddelaars met de hogere spirituele entiteiten.

De tweede strekking beschouwt de thil en de voorouder als één en dezelfde entiteit. Sommige voorouders leven verder als thil, die dan als een soort kopie van de voorouder in de gemeenschap aanwezig blijft, m.a.w. de thil is niets anders dan een (belangrijke) voorouder! Meestal zitten tussen het overlijden van een persoon en het verwerven van de status van voorouder een paar generaties.

De sculpturen

Om de thila te kunnen aanspreken en om hen offers te kunnen brengen is er nood aan een 'overbrenger' tussen beiden. Dat kunnen structuren zijn in aarde of klei, of beelden. Ze staan meestal in een schrijn, zowel buiten (*konde*) als binnen (*sitona*). De beelden worden *bateba* genoemd. De thil beslist dat er een nieuwe *bateba* nodig is. Hij deelt die beslissing mee aan de waarzegger die de bestelling van het beeld zal doen. Elk dorp heeft zijn eigen snijder(s) en die functie gaat



Bateba ti bala, de uitzonderlijke bateba, in dit geval een hoofd op een staak (h. 109 cm). Figuren met afwijkende kenmerken (één arm, enkel een hoofd en een been...) worden geacht over uitzonderlijke krachten te beschikken. Dit soort bateba heeft een specifieke, wisselende functie en wordt enkel daarvoor gebruikt.

Collectie Harry Heinemans. Publ.: The Pleasure of Collecting African Art, p. 57.

dikwijls over van vader op zoon. Eens gesneden wordt het beeld door de waarzegger 'ingewijd' voor gebruik en naar zijn plaats gebracht: het schrijn, het dak, de rand van het dorp.... Het is dan klaar voor gebruik. We weten niet juist wat de exacte natuur van de bateba is. Volgens sommige auteurs stellen ze voorouders voor, volgens anderen zijn het bush geesten. Bateba zijn gespecialiseerd in bepaalde functies en die worden uitgedrukt in specifieke kenmerken van de beelden. Op basis daarvan worden ze ingedeeld in een aantal verschillende soorten. Ook hier zijn de auteurs het onderling weer oneens, zodat we nog altijd niet beschikken over een duidelijke classificatie.

De meest plausibele classificatie

Er zijn drie soorten bateba:

1. De eerste groep zijn de *bateba duntundara*: ze beschermen tegen de activiteiten van heksen en tovenaars. Hieronder vallen vier types. De *gewone bateba* (*bateba phuwe*) heeft geen speciale kenmerken, maar heeft altijd een ernstige gelaatsuitdrukking.

De *lamme bateba* (*bateba bambar*) is immobiel, maar bewaakt het huis terwijl de andere bateba weg zijn, en hij roept ze terug bij moeilijkheden. De *gevaarlijke bateba* (*bateba ti puo*) maakt verdedigende bewegingen om gevaren af te weren. Tenslotte de *uitzonderlijke bateba* (*bateba ti bala*) die uitzonderlijke krachten heeft die ook worden uitgedrukt in de sculptuur, bijvoorbeeld twee hoofden, één of drie benen, twee lichamen, een hoofd op een staak/been...

Droevige bateba houden één hand of beide handen aan de kin, de mond, het hoofd of op de rug



Bateba yadawora, de treurige bateba (h. 17 cm).
Met zijn hand aan de kin lijkt hij in gedachten
verzonken. Hij heeft een probleem en wil dat
de *thil* het van hem over neemt.

2. De tweede groep zijn de *droevige bateba* (*bateba yadawara*): ze houden één of beide handen aan de kin, de mond, het hoofd of op de rug en drukken verdriet uit. Ze dienen om tegenslagen van de mens over te nemen.

3. De derde groep zijn bateba die een bepaalde activiteit voorstellen, omdat zich daar een probleem voordoet dat een oplossing vraagt. De *bateba betise* toont een parend koppel en moet helpen in de zoektocht naar een geschikte echtgenote. Een bateba met kind komt tussen bij een onvervulde kindervens. Het gaat hier om bateba met specifieke taken en die worden ook weergegeven in de sculptuur.

Er bestaan ook classificaties die 2, 3, 4 en zelfs 5 groepen onderscheiden. Sommige baseren zich op de anatomische kenmerken van de sculpturen, andere op de esthetische kwaliteiten. Het laatste woord is hier alleszins nog niet over gezegd!

Opkopers

Omdat de families zo ver uit elkaar wonen in een groot gebied waar nauwelijks wegen zijn, is het verzamelen van de beelden geen sinecure. De meeste Europeanen kwamen niet verder dan een klein deel van hun woongebied in Burkina Faso. Daarom werd dikwijls beroep gedaan op lokale opkopers zoals de Hausa. Naast gebruikte stukken kochten die ook de productie van professionele ateliers op die bateba sneden voor de verkoop. Daarover leest u meer in een volgend nummer!

martinlagrain@telenet.be

Literatuur

- Keller, T. (2011). *Loby Statuary*. Lully (CH): Keller Tribal Art
- Keller, T. (2019). *Lobi Statuary in motion*. Lully (CH): Keller Tribal Art
- Keller, T. (2019). *Lobi Statuary – Loam*. Lully (CH): Keller Tribal Art
- Meyer, P. (1981). *Kunst und Religion der Lobi*. Zürich: Museum Rietberg
- Scanzi, G.F. (1993). *L'art traditionnel Lobi /Lobi Traditional Art*. Milaan: Ed. Milano
- Katsouros, F. en S. & Herkenhoff, S. en P. (2006). *Anonyme Schnitzer der Lobi*. Hannover: Ethnografika Hannover