

Etnografische Musea in Europa

Het Museu Etnològic i de Cultures del Món

een verborgen parel in Barcelona



Het is altijd druk in Barcelona, niet alleen op de pleinen als de Placa Catalunya of de beroemde Ramblas, maar ook in het hart van de oude stad. Daar is de middeleeuwse wijk La Ribera voor toeristen een hoogtepunt. In de Carrer de Montcada bevindt zich namelijk het Picasso Museum, dat meestal herkenbaar is aan een lange wachtrij. Schuin tegenover dit museum op nummer 12-14 bevindt zich 'onze parel' het *Museu Etnològic i de Cultures del Món*. Hier is geen wachtrij, de meeste toeristen lopen eraan voorbij. Op sites als *Tripadvisor* met de twintig mooiste musea van Barcelona is het niet eens te vinden. Toch is het naar mijn mening een van mooiste musea van de stad en voor echte kunstliefhebbers een must

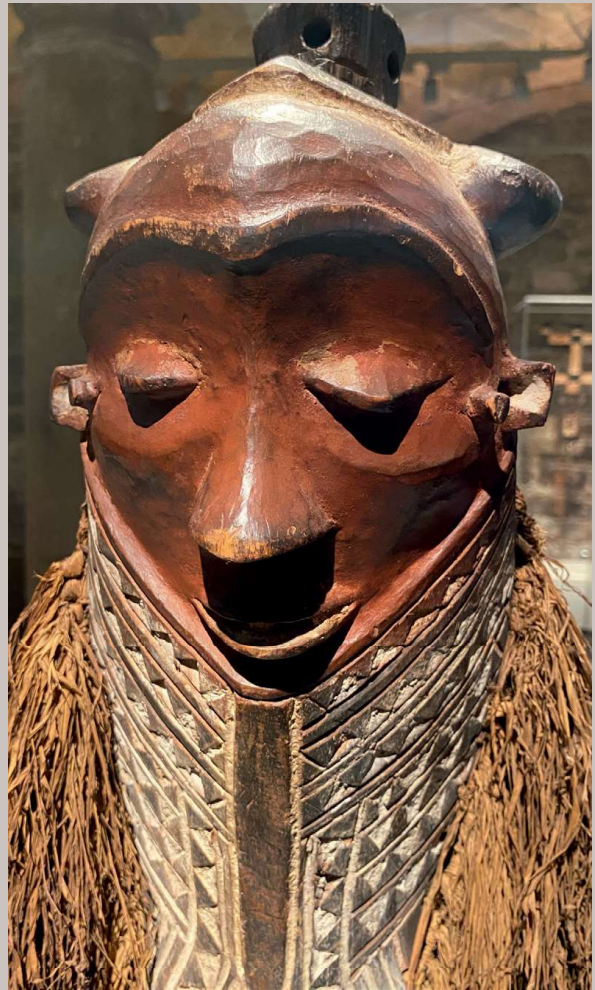
Het wereldmuseum is sinds 2015 gevestigd in twee grote gerestaureerde herenhuizen. De oudste delen daarvan gaan terug tot de middeleeuwen. Het museum heeft een prachtige collectie met objecten uit Afrika, Azië, de Amerika's en Oceanië. In de permanente tentoonstelling gaat het om 530 stukken, ruim tentoongesteld en mooi uitgelicht in 35 zalen. Over de meeste objecten is een goede uitleg met interactieve displays. Alle werelddelen zijn vertegenwoordigd. Er is een bijzondere verzameling Afrikaanse maskers zo opgesteld dat je ze van alle kanten kan bewonderen. De collectie precolumbiaanse kunst is zeer indrukwekkend. Oceanië is rijk vertegenwoordigd, zelfs met objecten van Paaseiland.

Geschiedenis

Het museum is gesticht in 1948 en heette toen *Museu Etnològic i Colonial*. De stukken kwamen van andere musea en particuliere verzamelaars. Een groot deel van de collectie bestaat uit cultureel erfgoed van Catalonië en andere delen van Spanje. Deze verzameling bevindt zich nu in het tweede gebouw van het museum, het *Museu Etnològic* dat te vinden is in het Parc Montjuïc. De collectie van het wereldmuseum werd uitgebreid met objecten die werden verzameld tijdens expedities in de jaren '50-'70 van de vorige eeuw. Tijdens het Franco Regime gingen de verzamelreizen naar voormalige Spaanse koloniën. In de jaren '70 ook naar Japan, India, Nepal, de Filipijnen, Indonesië, Peru, Centraal Amerika en Oceanië. De meeste expedities, gefinancierd door de gemeente Barcelona, werden opgezet door een succesvol duo: Albert Folch Rusiñol (1922-1988) en de beeldhouwer Eudald Serra Güell (1911-2002).

Afrika maskers en meer

De collectie Afrika is grotendeels afkomstig uit de verzameling van de eerder genoemde Albert Folch Rusiñol. Op de achterkant van de maskers zie je het collectiezegel en het jaar waarin het



Kiwoyo of Giwoyo Pende-masker,
DR Congo, 20ste eeuw

Pende-masker

Het masker werd voor verschillende gelegenheden gebruikt: bij de inwijding van jonge mannen, het zaaien van gierst of tijdens de troonsbestijging van een nieuw gemeenschapshoofd.

Het wordt gekenmerkt door een rond voorhoofd, een uitgesproken neuskam, ingevallen ogen, een driehoekige doodslaken en een ingesneden geometrisch patroon. De geesten van de doden woonden in het woud en bij rituelen kwamen ze tevoorschijn. De danser droeg het masker horizontaal op zijn hoofd, omdat het een liggende dode voorstelde. Het lichaam van de danser werd bedekt met een kledingstuk van vezels en hij had een vliegenmepper in elke hand. De toeschouwers zagen het masker slechts vanaf een zekere afstand, een hoofd met geloken ogen, ingevallen wangen en een doodslaken over het lichaam.

Het museum bezit een indrukwekkende Fang-collectie



Reliekwachters,
Kameroen,
19de/ 20ste eeuw

Reliekschrijnwachters van de Fang

De reliekschrijnwachters, byeri, delen karakteristieke eigenschappen zoals lichaamsverhoudingen, hartvormige gezichten en geaccentueerde ogen. Van bijzonder belang zijn de kapsels en versieringen, die specifiek zijn voor de Fang. Een deukel onder de billen werd gebruikt om de figuren aan een doos te bevestigen waarin de relikwieën van voorouders werden bewaard. Naast deze gemeenschappelijke kenmerken zijn er enkele kleine, regionale variaties in stijl. De beelden die geproduceerd zijn door de noordelijke groepen, zoals de Ntumu en de Mvai, vallen op door hun langgerekte romp, slanke ledematen en middelgrote hoofden. De beelden van de zuidelijke groepen, zoals de Okak, hebben drie delen van vergelijkbare grootte (hoofd, romp en benen) en robuustere, afgeronde vormen.

masker door hem is verzameld. De rituelen waarbij de maskers een rol spelen worden besproken en er zijn ook films te zien waarin de maskers ‘dansen’.

Indrukwekkend is de Fang-collectie. Alle beelden zijn voorzien van uitleg, de functie van de objecten wordt besproken en als je wilt, krijg je extra informatie via een audio-guide.

Bij twee bronzen uit Benin ook veel informatie, maar niets over hoe de beelden in de negentiende eeuw naar Europa kwamen.

Oceanië met Rapa Nui

Veel objecten uit Nieuw-Guinea met achtergrondinformatie. Er is ook een speciale zaal over alle ins en outs van Paaseiland (Rapa Nui): kaartjes, filmpjes en uiteraard mooie objecten.

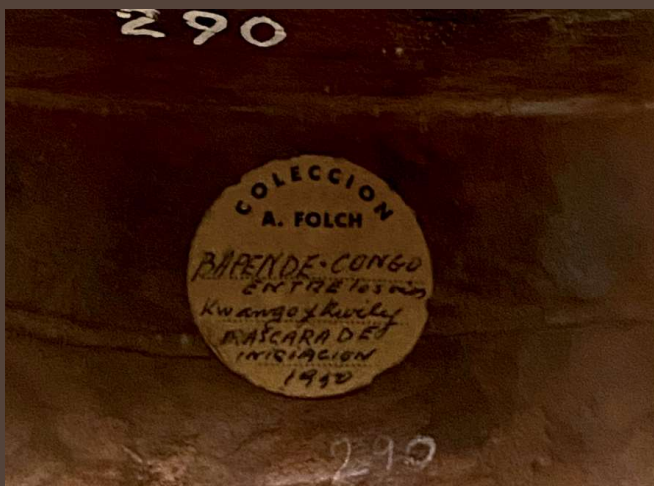
Azië veel boeddha's

Prachtige boeddha's uit Thailand, Tibet en Nepal. Uit Indonesië Wajang en een boeddha-hoofd van de Borobodur. Er zijn mooie reliëfs en beelden uit India. Japan is vertegenwoordigd en uiteraard zijn er ook de nodige objecten uit de Chinese Tang dynastie.

Midden-Amerika met topstukken

De eerste verzamelreizen gingen naar de voormalige koloniën en dat kan je merken. Er is een grote, goed gedocumenteerde verzameling terra cotta van voor Columbus, met enkele stukken van topkwaliteit.

Al met al is het een prachtig museum. Het is gevestigd in prachtige gebouwen. Er is een mooi overzichtelijke collectie die goed is gedocumenteerd. Uiteraard zijn er ook tijdelijke tentoonstellingen. Toen ik het museum vorig jaar bezocht, was er een boeiende fototentoonstelling over vrouwen in niet westerse landen. Als je naar Barcelona gaat, zet dit museum op je *to visit*-lijst!



Linksboven: Reliekwachter, Noord-Equatoriaal-Guinea, 19de / 20ste eeuw

Linksonder: In de opstelling kan je ook de achterkant van de maskers bekijken. Hier zie je het oude verzamelaarsetiket van A. Folch onder wiens leiding een groot deel van de museumcollectie is verkregen.

Rechtsboven en rechtsonder: Bij deze Benin-beelden wordt een uitvoerige uitleg gegeven over het koninkrijk Benin en de kunst (1550-1700). Over de herkomst wordt met geen woord gerept.



**Cuchimilco,
mannelijke figuur, Peru,
1200-1450 n.Chr.**

De cuchimilco-figuren zijn ongeglazuurde terracottas, gemaakt tussen 1200 en 1450 n.Chr. in de Chancay-cultuur, die zich ontwikkelde in het laatste deel van het Inca-rijk.

Ze komen normaal gesproken voor in paren van mannelijke en vrouwelijke figuren. Dit geeft het belang van goddelijke dualiteit weer. De figuren zijn vergelijkbaar, maar hebben verschillende geschilderde decoraties om genderverschillen in kleding aan te geven.

De exacte functie van deze figuren is onbekend, maar men denkt dat ze hebben gediend als bewakers van de graven van het Chancay-volk, of als metgezellen in het hiernamaals.

Wat praktische informatie en enkele persoonlijke tips

Het museum in de Carrer de Montcada 12/14 is elke dag, behalve maandag, geopend van 10 tot 19 uur. Er is een overzichtelijke site (ook in het Engels) met veel info en ook een online-catalogus, waar je kunt zoeken op land, volk of soort object.

www.barcelona.cat/museu-etnologic-culturesmon/en/.

In het museum is ook nog een winkeltje. Een papieren catalogus van de hoogtepunten ontbreekt helaas, maar online kan je de gehele collectie bestuderen.

Als je toch in Barcelona bent, er zijn ook twee goede galeries voor tribale kunst.

Zie: *www.galeriamontagut.com* en *www.davidserra.es*.

Let op: de Galerie van David Serra is buiten het centrum. Voor beide adressen zal je wel een afspraak moeten maken.

Tip hotel

Hotel Catalonia Born bevindt in de gezellige wijk El Born. Mooi klein hotel in een rustige straat.

Tip restaurants

Restaurant 7 Portes, dit ging in 1836 open en is nooit gesloten geweest. Elke Barcelonese vader gaat hier met zijn dochter paella eten, liefst op de avond voordat zij gaat trouwen.

Restaurant Quinze Nits, goed, niet te duur en met een prachtig terras op het mooi gerestaureerde Placa Real.

vandenendaad@gmail.com



Van linksboven met de klok mee: Tatanua-masker, New Ireland / Papoea-Nieuw-Guinea, 19de eeuw

Aripa-figuren, Sepik, Papoea-Nieuw-Guinea, 18de / 19de eeuw

Detail van een reimiro, een halvemaanvormig borst-ornament, Rapa Nui (Paaseiland)

Zittende figuur, schachtgrafbeeld, Nayarit, West-Mexico, 200 v.Chr. - 300 n.Chr.

De hemelse nymph Apsarâ, Madhya Pradesh, Midden-India, 11de / 12de eeuw.

Zij viert de natuur en de vruchtbaarheid en leeft in de hemel van de god Indra. Zij is zeer geliefd vanwege haar jeugd, schoonheid en elegantie.