

# Het Sande masker: een dynamisch verschijnsel \*

## deel I

Een verrassende variëteit aan vormen passeert de revue als we kijken naar de maskers van het Sande-genootschap: maskers bekroond door een vogel, een kookpot, een kroon, een hoed, verschillende haarstijlen, ogen, halsringen, stijlkenmerken. Deze variatie is te herleiden tot de ontwikkeling die het genootschap heeft doorgemaakt en de invloed van de kolonisatie.

Mende masker, Gola cultuur  
h 55,5 cm.

Veilinghuis Zemanek, Münster,  
14 maart 2009 lot 83.

© Zemanek

\* Dit artikel stond in 2010 op de website van *African Art*, de galerie van Kathy van der Pas en Steven van de Raadt.



**J**

aren geleden ontving ik foto's van een intrigerend Sande masker: een bijzondere uitstraling en een fraai

staaltje maskerarchitectuur.

Verwezen werd naar het boek *Representing Women* van Ruth Phillips die schrijft dat rond 1900 een aantal maskers van deze hand of werkplaats in Europese musea terecht waren gekomen. Echter, toen ik het betreffende object eindelijk in handen had, bleek dit geheel niet te voldoen aan de criteria van authenticiteit waar wij objecten uit Afrika toch in eerste instantie op beoordelen. Geen patina, geen gaten om de raffiakraag aan te bevestigen en kennelijk te klein om een hoofd te herbergen, maar ontegenzeggelijk met plastische kwaliteiten. Dit was de aanleiding voor de volgende beschouwing.

### De verspreiding van het Sande genootschap

De eerste beschrijving van het Sande genootschap is van de hand van Alvaes d'Almada (1594) [Red.: Voor uitgebreide informatie over het Sande genootschap verwijzen wij naar het tweedelige artikel van André Smit (Tribale kunst 2020.3 en 4)]. In 1670 verschijnt er een uitgebreide beschrijving van de activiteiten van vrouwen van het Sande genootschap in Sierra Leone en omgeving, van de hand van Olfert Dapper. Hij maakt als eerste melding van het Poro-genootschap voor de mannen, door hem als 'Belli-Paaro' aangeduid. Er is een vermoeden dat beide genootschappen oorspron-



De woongebieden in Sierra Leone en Liberia van de volken waaronder het Sande genootschap was verspreid.

- |           |           |
|-----------|-----------|
| ■ Bassa   | ■ Temne   |
| ■ Vai     | ■ Limba   |
| ■ Mende   | ■ Kon     |
| ■ Krim    | ■ Gola    |
| ■ Sherbro | ■ Overige |

kelijk zijn ontwikkeld bij de Gola. Zoals gebruikelijk in heel zwart Afrika wordt een dergelijke ontwikkeling, als die door andere volken als succesvol wordt gepercipieerd, in de eigen cultuur geïmplementeerd. In ieder geval was Sande vroeg verspreid bij de Vai (ook bekend als Vei of Vey), de Gola, de Krim en de Sherbro. Bij de Mende deed het genootschap na 1800 zijn intrede. In 1858 bereikte het Freetown, de huidige hoofdstad van Sierra Leone. Later in de 19e eeuw volgden de Temne, de Kon en Limba culturen. In de 20e eeuw volgden uiteindelijk de Bassa.

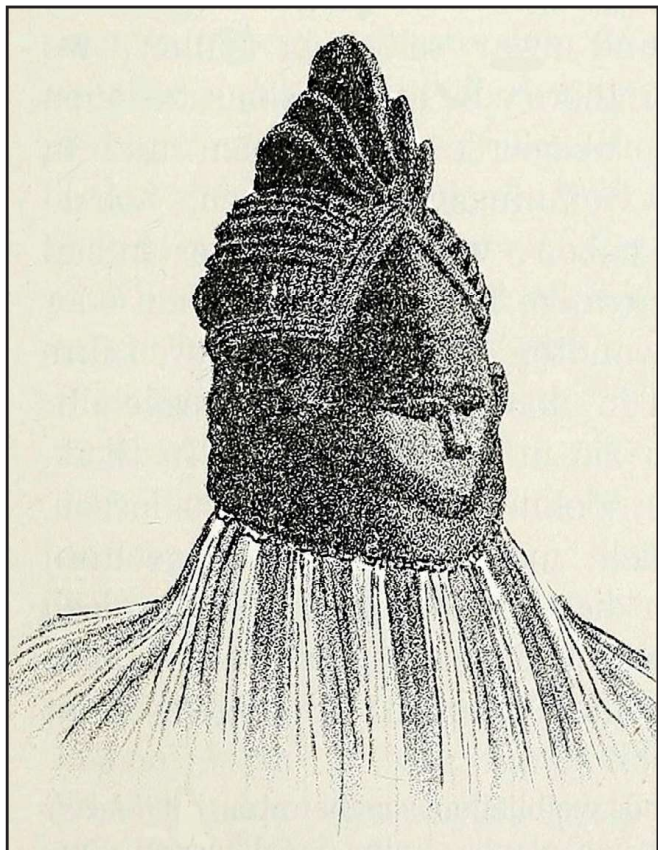
### Stapsgewijs

De verspreiding ging stapsgewijs. Een uitvloeisel daarvan is bijvoorbeeld dat de vrouwen van het Sande genootschap bij de Vai zich bedienen van liederen in de Mende taal, de choreografie van Gola

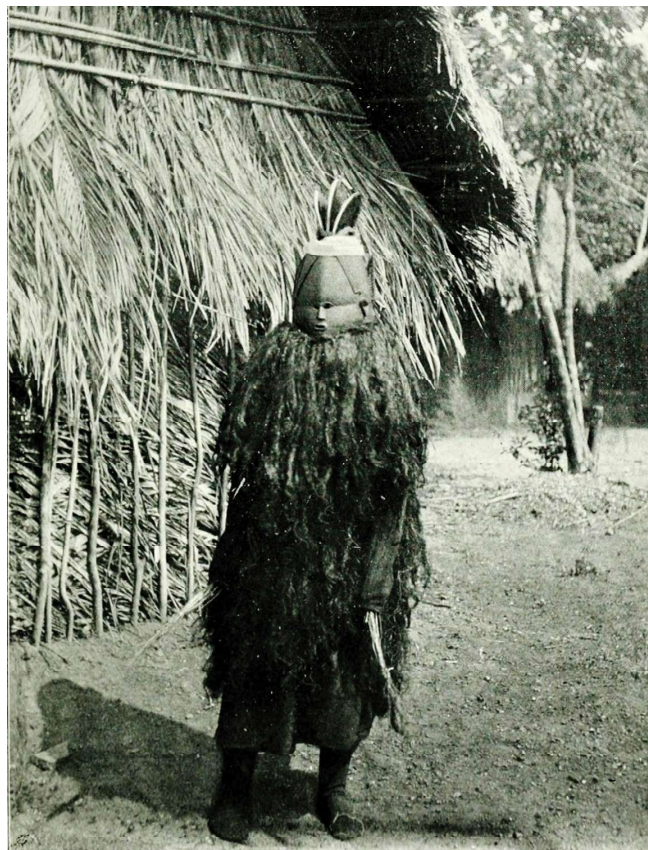
vrouwen hanteren, maar voor de naamgevingen wel in hun eigen Vai taal gebruiken. Bij alle, vaak uitvoerige, beschrijvingen bij Barbot (1746), Winterbottom (1803) en Thompson (1852, Gottschalk dateert de publicatie abusievelijk in 1812), is er geen sprake van maskers. Dat wil niet zeggen dat er op dat moment nog geen maskers waren. De Gola, waar men veronderstelt dat deze ontwikkeling zijn aanvang namen, waren voor Europeanen in die periode nog niet bereikbaar.

### De maskers

Het oudste ons bekende masker in Europa is een exemplaar dat door Ashton Lever



Links: Het door Büttikofen in de periode 1879 – 1882 getekende masker dat in 1890 gepubliceerd werd in *Reisebilder aus Liberia* met het bijschrift: *Schwarze Holzmaske (devil-head) einer Frau aus dem Vey-Stamm*. Rechts: In 1891 maakt Alldridge de eerste foto's van Sande maskerdragers in Liberia met als bijschrift *The*



*Bundu devil, upper Mendi*. Er is veel spraakverwarring met betrekking tot de benamingen Sande en Bundu. Bundu zou een benaming voor het genootschap zijn dat bij een aantal volkeren later in zwang is gekomen. Mato meent dat Bundu de benaming van de initiatieschool in het woud is

werd verzameld vóór 1786. Dit masker werd op 25 juni 1996 in Parijs geveild voor FF 135.000.

Ashton Lever legde een zeer omvangrijke verzameling aan van curiosa, opgezette dieren en etnografica. In 1775 opende hij het Holophusikon te Londen, ook bekend als het Leverian museum. De verzameling kwam in 1786 via een loterij in handen van James Parkinson. In 1806 is de verzameling geveild. Van de museumcollectie en van de veiling (7194 objecten gedurende 57 dagen) bestaan nog catalogi.

### Voor het eerst gezien

Het eerste masker dat dan-

send gezien en verworven is in Afrika, werd aangekocht door Johann Büttikofer tijdens zijn reis in Liberia van 1879 tot 1882. Het wordt door hem in 1890 gepubliceerd als 'duivelshoofd van een vrouw van de Vai. Deze benaming zou deze maskers nog lang achtervolgen. Gottschalk stelt dat dit of een Gola masker of een Vai masker is dat door een Gola snijder vervaardigd is. Er is een aanwijzing dat de Vai de maskerade van de Gola over hebben genomen. Ook Alldridge slaagt erin enige maskers te verwerven. In 1886 worden ze geëxposeerd tijdens de zeer omvangrijke koloniale tentoonstelling *Indian and Colonial Exhibition* in het museum van South Kensington, samen met de voortbrengselen van andere volkeren die onder het Britse imperium waren komen te vallen.

### Ontwikkeling van het masker

Het gebruik van maskers door de Sande genootschappen heeft zich in de decennia na de introductie geleidelijk verder uitgebreid. Volgens Lamp maken ze in het midden van de jaren dertig van de vorige eeuw hun entree in het noorden van Liberia en Sierra Leone. In de tweede helft van de twintigste eeuw worden Sande en Poro geïntroduceerd bij de Temne en de Bassa. De Temne nemen daarbij de Mende stijl over, terwijl de Bassa een radicaal ander masker ontwikkelen dan de andere volkeren. Nog in de 70'er jaren worden maskers geïntroduceerd in sommige gebieden van de



# Een object maken is een sacrale taak voor de Sande

Kono, een ondergroepering van de Mende.

Opmerkelijk is ook dat landsgrenzen een rol gaan spelen. De landsgrens tussen Liberia en Sierra Leone maakt van de Gola in Sierra Leone een kleine, door de Mende overheerste minderheid en geleidelijk gaan de maskers ook steeds meer Mende trekken vertonen.

## Een nieuw masker

Het Sande genootschap bestaat uit overzichtelijke, plaatselijk georganiseerde loges met een hiërarchische structuur. Aan de top staat een vrouw die tevens traditioneel genezer is en samenwerkt met de hoogste leden van het Poro genootschap.

Alleen een vrouw die een hoge graad in het genootschap bezit, kan een masker bestellen. Zij geeft de snijder de naam van het masker mee. Deze snijdt het masker in eenzaamheid. Bij terugkomst horen zowel de opdrachtgeefster als de geest, die bezit van het masker moet nemen, tevreden te zijn en kan het masker worden geïnitieerd, wat voor de opdrachtgeefster een nogal kostbare aangelegenheid is.

De maskers worden gemaakt en van attributen voorzien naar de wensen van degene

**1. Een met gouden ornamenten en kaurischelpen versierd masker van de Mende.**

**2. Masker met kroon en parasol, Mende, h 43,5 cm**

**3. Masker met hoed, Sierra Leone, 1880-1886, h 43 cm**

**4. Masker met hoogglans.**

die het masker bestelt. Het type masker, dat met zijn attributen meer uitbundig het schoonheidsideaal van deze volkeren uitdrukt, is het meest gezochte en duurst betaalde masker in het Westen. Het serene religieuze masker duikt zelden op en wordt dan vaak niet als zodanig herkend.

## Beperkingen voor de snijder

Olufemi Richards (1974) beschrijft de positie van de snijder als volgt. Een kunstenaar die voor de Sande werkt, heeft te maken met twee soorten beperkingen: de beperkingen die hij zichzelf oplegt en de beperkingen die het gevolg zijn van de compromissen die hij moet sluiten.

Vanuit zichzelf legt hij zich beperkingen op met betrekking tot het concept van het masker. Een object voor de Sande maken is een sacrale taak en hij zal ervoor waken dat door te grote artistieke vrijheid de aandacht wordt afgeleid van de sociaal-religieuze betekenis van zijn werk.

Wat de compromissen betreft: opdrachtgever en kunstenaar moeten het eens worden over aanvaardbare innovaties en verfijningen. Hoewel het in principe mogelijk is dat de kunstenaar de Sande autoriteiten overtuigt van nieuwe artistieke mogelijkheden binnen het traditionele concept, worden in de praktijk deze voorstellen meestal afgewezen. Het komt er dan op aan via kleine veranderingen zo'n vernieuwing stapsgewijs te bereiken.

## De vormgeving

Het Sande helmmasker is een uniek verschijnsel in Afrika. Er is geen ander voorbeeld bekend van een vrouwenbond waar houten maskers worden gedragen. Er worden twee typen houten maskers onderscheiden. Het type dat een religieuze functie heeft is eenvoudiger van vormgeving dan het type dat bij profane aangelegenheden optreedt.

Het religieuze masker, muamua geheten, begeleidt de meisjes in het initiatiekamp. Ze leren daar schoonheid in brede zin na te streven. Schoonheid in ethisch opzicht

is ook verfijnen en civiliseren. Schoon is in de eerste plaats de vrouw. Een fijn en kunstig object bijvoorbeeld kan 'zo mooi als een vrouw' zijn. Het masker treedt op met een witte doek in top. Wit, de kleur van de reinheid, is het symbool van het genootschap. Het masker is van nature goedaardig en symboliseert harmonie, rechtschapenheid en het nastreven van zedelijke waarden. Onder die voorwaarden biedt het masker de vrouwen ook bescherming. Het profane masker wordt gebruikt door de meest begaafde danseressen van het volk. Al heel jong worden ze geselecteerd en gevormd tot balletgroepen. Dansen hebben choreografisch beperkte mogelijkheden, maar er is ruimte voor innovatieve variaties. Struikelt of valt een vrouw tijdens de dans, dan staan daar zware sancties op.

## Schoonheidsidealen

Bij zowel het religieuze als het profane type is het masker meestal voorzien van huidplooiën bij de hals. Dit werd vroeger in het echt door insnoeringen bewerkstelligd en geldt als een schoonheidsideaal. De in 1988 gestorven president van Sierra Leone, Dr. Siaka Stevens, had nog een verlengde nek met dergelijke plooiën.

Verder is ieder detail van een masker belangrijk: ogen, neus, mond, oren, tatoeëring en kapsel en daarenboven is het de harmonieuze, evenwichtige verhouding tussen alle delen die de kwaliteit van een masker bepaalt.

# Er is ook invloed vanuit andere Afrikaanse volkeren

Een opmerkelijk detail bij de vormgeving is dat veel maskers voorzien zijn van een soort worstvormige strengen die van voor naar achteren lopen en soms zee-egelkapsel wordt genoemd. Bij veel culturen geeft de kunstenaar de haardracht die op dat moment in de mode is weer op zijn gesneden objecten. Deze haardracht die rond 1900 in de mode was, tooit evenwel maskers tot ver in de 20e eeuw.

## Gouden ornamenten

Veldwerk in 1972 in de steden Jondo en Fando in Liberia wees uit dat de meerderheid van de maskers die nog in gebruik waren, waarschijnlijk uit de 19e eeuw stammen. Daarbij waren velen gedecoreerd met gouden (!) en zilveren ornamenten, iets wat we zelden zien bij de ons in museumcollecties bekende maskers. Ook in Sierra Leone is dit een bekend verschijnsel, met name in de Vai regio. Dusdanig versierde maskers behoren doorgaans toe aan belangrijke families die niet tot verkoop geneigd zijn. Dat momenteel, zoals Ruth Phillips, auteur van het boek *Representing woman* (1995), tot haar verbazing vast moest stellen, naturalistische maskers voorzien van zwarte hoogglanslak zeer gewaardeerd worden door de Mende, zal bij westerse verzamelaars niet in goede aarde vallen.

## Niet-Afrikaanse invloeden

Dapper maakt al in in de 17e eeuw gewag van Arabisch

geïnspireerde amuletten die door de maskerdansers gedragen worden en soms in de gesneden haartooi verwerkt zijn. Zoals overal in West-Afrika zijn er westerse, al dan niet expliciet christelijke, en Arabische, al dan niet expliciet islamitische, invloeden. Deze invloeden doen zich ook gelden in de vormgeving en zingeving van de maskers. Eind 19e eeuw duiken hoeden op in de dansen van de Sande genootschappen. Deze zijn kopieën van hoeden gedragen door Britse zeelieden. Ze worden voornamelijk door vrouwen bij bijzondere gelegenheden gedragen. Het kwam ook voor dat een man tijdens het dansen een danseres zijn hoed opzette om zijn erkentelijkheid uit te drukken. Er verschijnen ook maskers voorzien van deze hoeden. Een dubbelmasker met hoed was al te zien tijdens de koloniale tentoonstelling in 1886.

## Maskers met kronen

In 1895 wordt Sierra Leone een Brits protectoraat en schenkt de Britse koningin Victoria alle belangrijke chefs een kroon naar Engels model. De kronen werden tot symbool van de onafhankelijkheid en een prestigeobject voor mensen met een hoge rang. Niet lang daarna verschijnen een aanzienlijke hoeveelheid maskers met een kroon. In de 30er jaren duiken de eerste maskers voorzien van een bril op.

## Zwarte islam

Zowel van christelijke als van islamitische kant poogt men voortdurend zieltjes te winnen en mensen ertoe te bewegen het animisme als religie te verlaten. Van islamitische zijde is men daarbij bereid, meer dan van christelijke zijde, concessies te doen aan de Afrikaanse religieuze opvattingen. Er ontstaat een zogenaamde 'zwarte islam'. Bepaalde gemeenschappen zien daarbij af van het vervaardigen van animistische beeltenissen, die immers taboe zijn in de moslimreligie. Andere gemeenschappen incorporeren islami-

tisch cultuurgood in hun eigen genootschappen. Zo worden maskers en beelden veelvuldig voorzien van gesneden amuletten. Gottschalk laat een masker zien met aan beide kanten drie amuletten en bekroond met een tropenhelm! Er is ook invloed vanuit andere Afrikaanse volkeren. Zo is er een masker gepubliceerd dat een kroon draagt die erg lijkt op het type die Ashanti koningen dragen. Toen de Fanti uit Ghana gingen trouwen met Mende vrouwen verschenen er Fanti kruizen op de maskers (De Fanti vissers, die actief werden op de rivieren van de agrarische Mende, werden niet als bedreigend gezien).

De verspreiding van het Sande genootschap over verschillende volken heeft natuurlijk zijn weerslag gehad op de canon van het masker. Ook niet-Afrikaanse invloeden zijn zichtbaar bij de ontwikkeling van het masker.

In deel 2 van mijn artikel toon ik aan dat ook de toenemende vraag van de westerse wereld invloed heeft gehad op die ontwikkeling.

De gebruikte bronnen zullen bij het 2e deel vermeld worden.

[africanart@hetnet.nl](mailto:africanart@hetnet.nl)

1. Soweï-masker met amulet.
2. Temne-masker met helm en twee ribbels rond de onderrand.
3. Zwart Mende Soweï-masker met kraag van plantaardige vezels, halsringen en zeer fors kapsel.
4. Mende-masker met 'hoogglans'.

